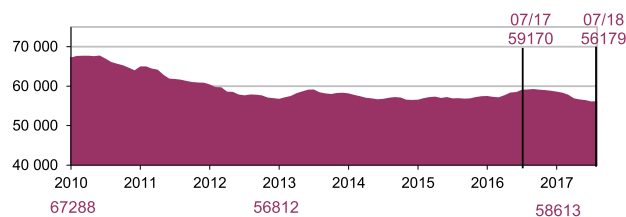


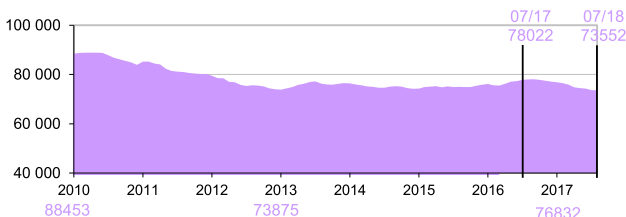
La mortalité routière est en baisse par rapport à celle du mois de juillet 2017 avec 19 personnes tuées en moins. Cette baisse concerne essentiellement les automobilistes et les piétons.
Les mortalités des motocyclistes et des cyclistes sont les plus fortes relevées ces 5 dernières années (respectivement 97 et 29 décès estimés).

Évolution du cumul 12 mois

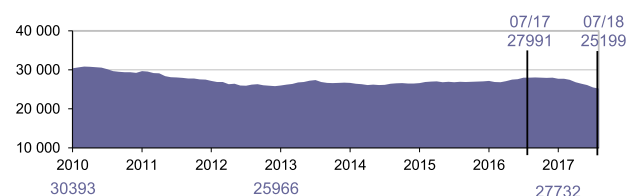
Accidents corporels
sur voie ouverte à la circulation
publique



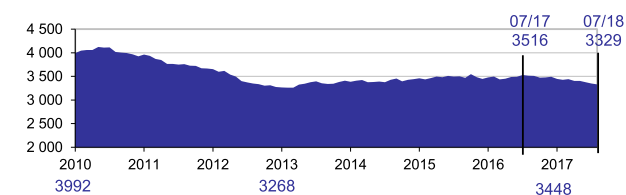
Victimes sur la route
somme des tués et des blessés,
hospitalisés ou non



Blessés hospitalisés
plus de 24 heures



Personnes tuées
dans les 30 jours après l'accident



Bilan du mois

5 192 accidents
corporels en juillet

+0.9% par rapport à 2017,
soit 44 accidents

6 975 victimes
sur la route en juillet

-2.3% par rapport à 2017,
soit -163 victimes

2 469 blessés
hospitalisés en juillet

-10.5% par rapport à 2017,
soit -290 personnes hospitalisées

324 tués
en juillet

-5.5% par rapport à 2017,
soit -19 tués

BAROMÈTRE CUMULÉ SUR 12 MOIS DE AOÛT 2017 À JUILLET 2018 comparé au cumul DE AOÛT 2016 À JUILLET 2017

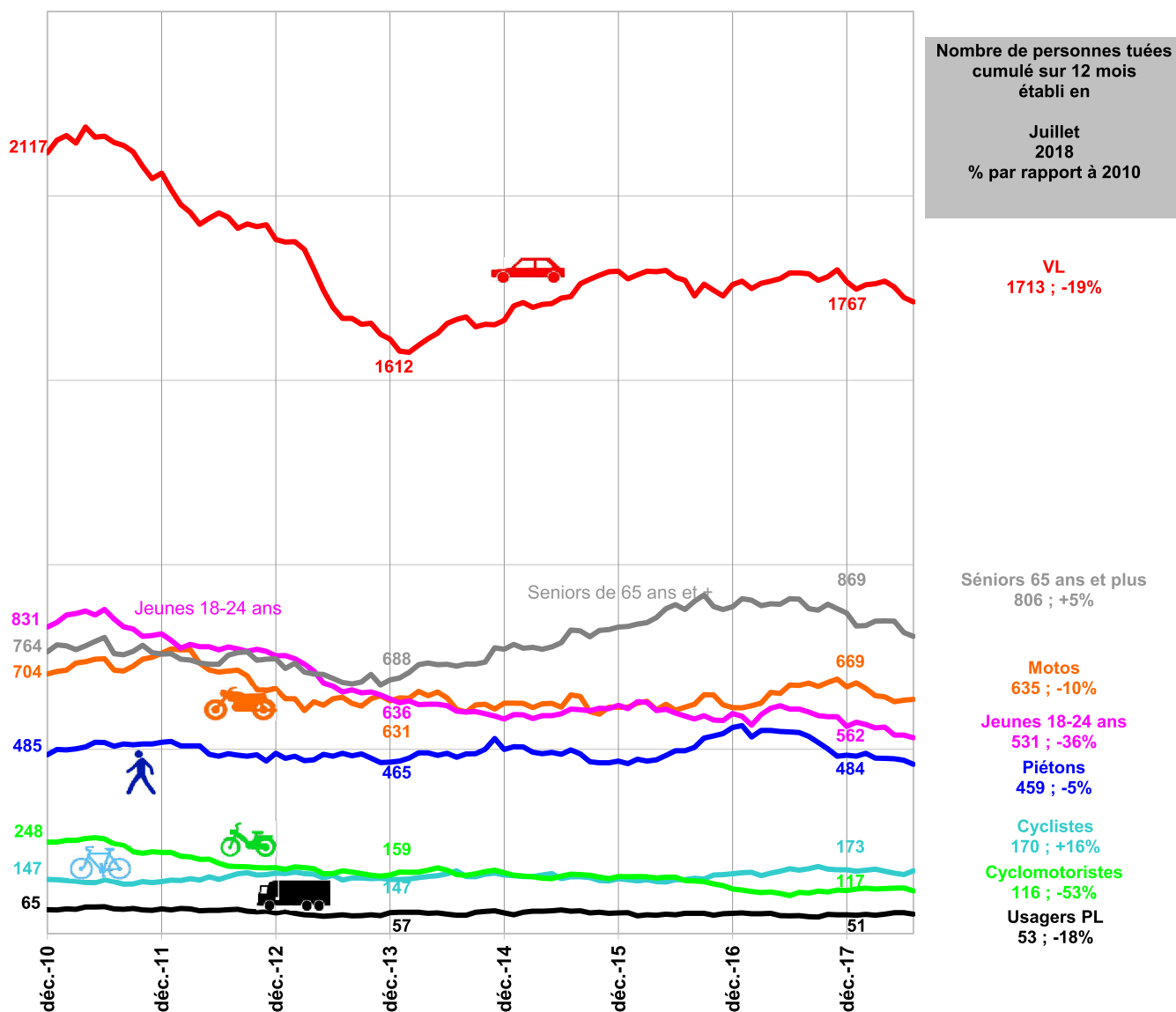
56 179
Accidents corporels
ces douze derniers mois
Soit 2991 accidents en moins (-5.1%)

3 329 personnes tuées
ces douze derniers mois
Soit 187 tués en moins (-5.3%)

25 199 blessés
hospitalisés plus de 24h
Soit 2792 BH en moins (-10.0%)

73 552 victimes
sur la route
Soit 4470 victimes en moins (-5.7%)

Évolution de la mortalité routière cumulée sur 12 mois selon les usagers



Comparaison du cumul août 2017 - juillet 2018 au cumul juillet 2017 - juin 2018

Les mortalités des automobilistes, des piétons et des cyclomotoristes baissent. Les mortalités des motocyclistes et des cyclistes augmentent.

Les mortalités des jeunes adultes et des seniors âgés de 65 ans et plus baissent.

Comparaison du cumul août 2017 - juillet 2018 au cumul août 2016 - juillet 2017, et aux années pleines 2010 et 2013

Par rapport à la situation d'il y a un an, la mortalité des piétons baisse fortement (-16%) et s'établit à -5% par rapport à l'année 2010. Les mortalités des motocyclistes, des automobilistes et des cyclistes baissent plus modérément (respectivement -6%, -4% et -1%) et s'établissent à -10%, -19% et +16% par rapport à 2010. A l'opposé, la mortalité des cyclomotoristes est en hausse (+4%) mais s'établit à -53% par rapport à 2010.

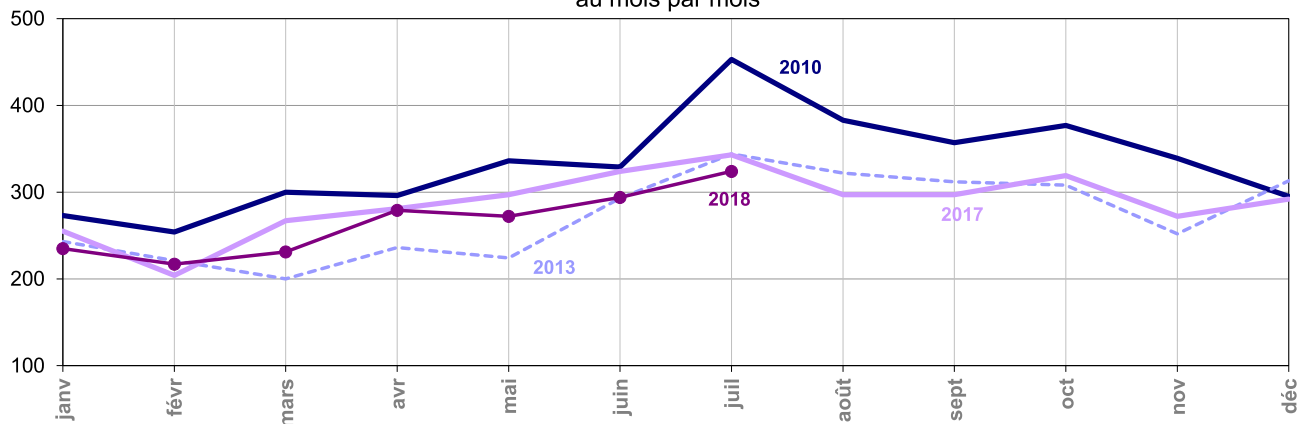
Comparée à l'an dernier, la mortalité des jeunes adultes baisse (-13%), ainsi que par rapport à l'année 2010 (-36%, soit 300 jeunes tués en moins) et par rapport à 2013 (-17%, soit 105 jeunes tués en moins).

La mortalité des seniors âgés de 65 ans et plus baisse (-11%) par rapport à la situation d'il y a un an mais est en hausse par rapport aux années 2010 et 2013, respectivement de +5% (soit +42 tués) et de +17% (soit +118 tués).

	Juillet				Depuis le début de l'année				Sur une année glissante			
	2018	2017	Différence	Évolution	2018	2017	Différence	Évolution	2018	2017	Différence	Évolution
Accidents	5 192	5 148	+ 44	+0.9 %	31 763	34 197	-2 434	-7.1 %	56 179	59 170	-2 991	-5.1 %
Victimes	6 975	7 138	- 163	-2.3 %	41 641	44 921	-3 280	-7.3 %	73 552	78 022	-4 470	-5.7 %
Tués	324	343	- 19	-5.5 %	1 852	1 971	- 119	-6.0 %	3 329	3 516	- 187	-5.3 %
Blessés	6 651	6 795	- 144	-2.1 %	39 789	42 950	-3 161	-7.4 %	70 223	74 506	-4 283	-5.7 %
BH	2 469	2 759	- 290	-10.5 %	13 604	16 137	-2 533	-15.7 %	25 199	27 991	-2 792	-10.0 %



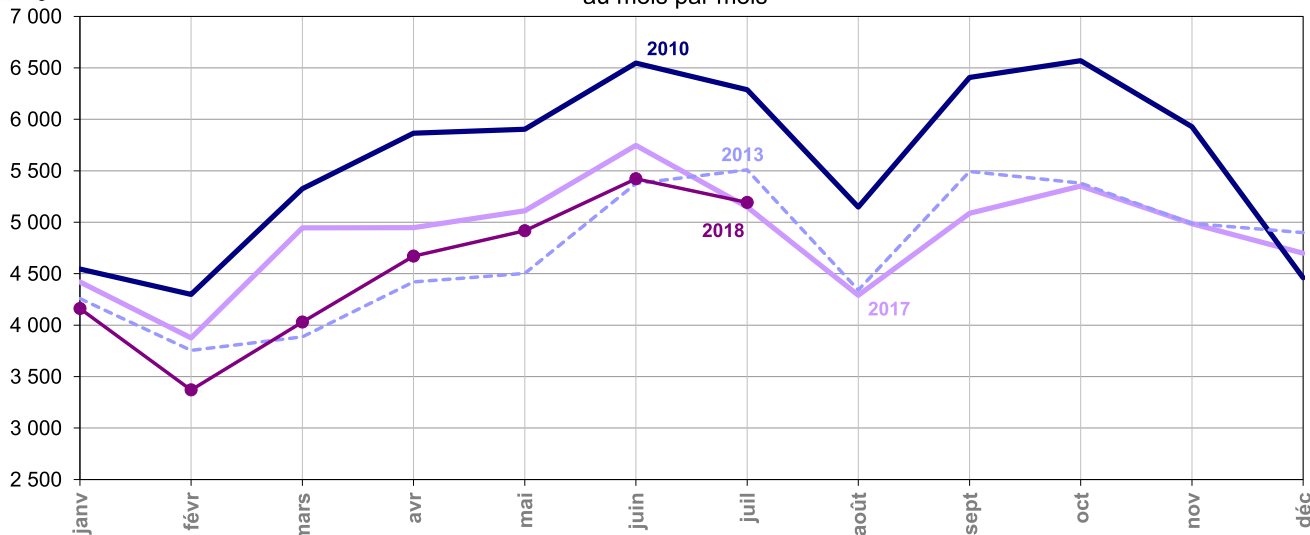
Tués à 30 jours au mois par mois



	janv	févr	mars	avr	mai	juin	juil	août	sept	oct	nov	déc
2010	273	254	300	296	336	329	453	383	357	377	339	295
2011	324	269	301	360	322	336	354	370	347	351	296	333
2012	297	204	276	277	321	322	366	339	341	299	292	319
2013	243	221	200	236	224	293	344	322	312	308	252	313
2014	235	225	261	254	260	311	302	306	317	347	280	286
2015	262	235	219	258	267	299	353	332	257	378	296	305
2016	236	263	255	243	294	285	356	301	334	315	258	337
2017	255	204	267	281	297	324	343	297	297	319	272	292
2018	235	217	231	279	272	294	324					



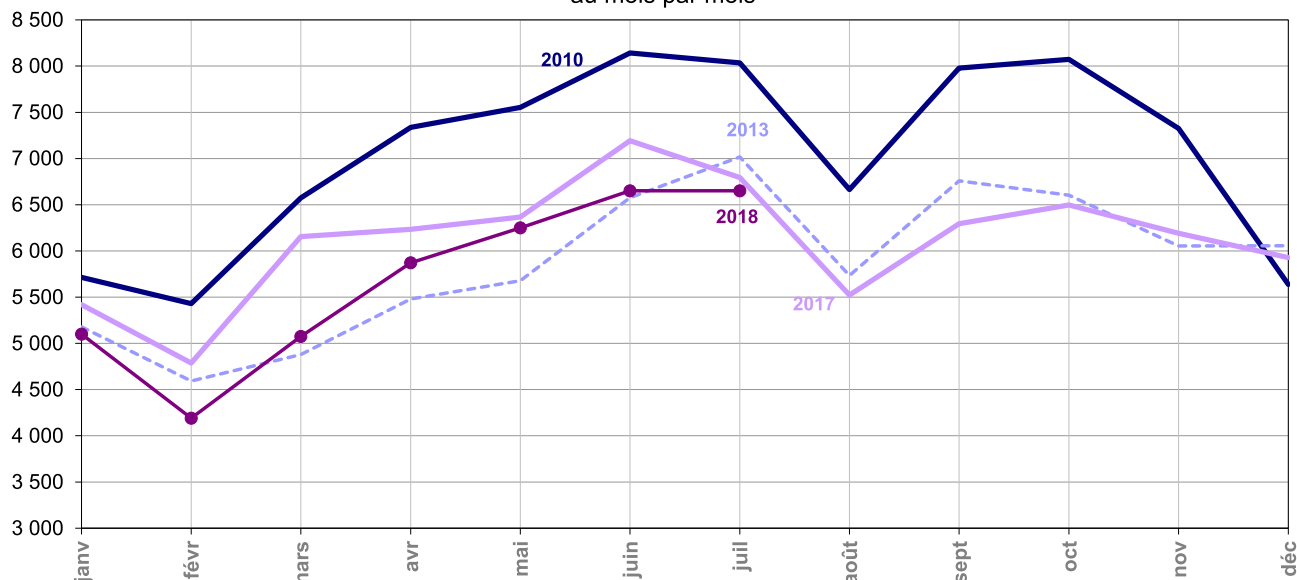
Accidents corporels au mois par mois



	janv	févr	mars	avr	mai	juin	juil	août	sept	oct	nov	déc
2010	4 545	4 299	5 326	5 866	5 904	6 546	6 288	5 147	6 408	6 570	5 929	4 460
2011	4 912	4 357	5 333	5 744	6 098	5 722	5 415	4 748	5 976	5 995	5 253	5 471
2012	4 900	3 810	5 034	4 426	5 193	5 597	5 275	4 398	5 685	5 898	5 175	5 046
2013	4 259	3 755	3 887	4 420	4 503	5 376	5 509	4 341	5 493	5 381	4 989	4 899
2014	4 649	4 091	4 609	4 825	4 958	5 435	4 769	4 100	5 324	5 627	5 055	4 749
2015	4 277	3 709	4 273	4 637	4 741	5 528	5 041	4 279	5 200	5 085	4 998	4 835
2016	4 655	3 958	4 414	4 293	4 967	5 182	5 080	4 166	5 255	5 451	5 201	4 900
2017	4 420	3 876	4 946	4 948	5 112	5 747	5 148	4 291	5 088	5 351	4 987	4 699
2018	4 161	3 370	4 029	4 671	4 918	5 422	5 192					

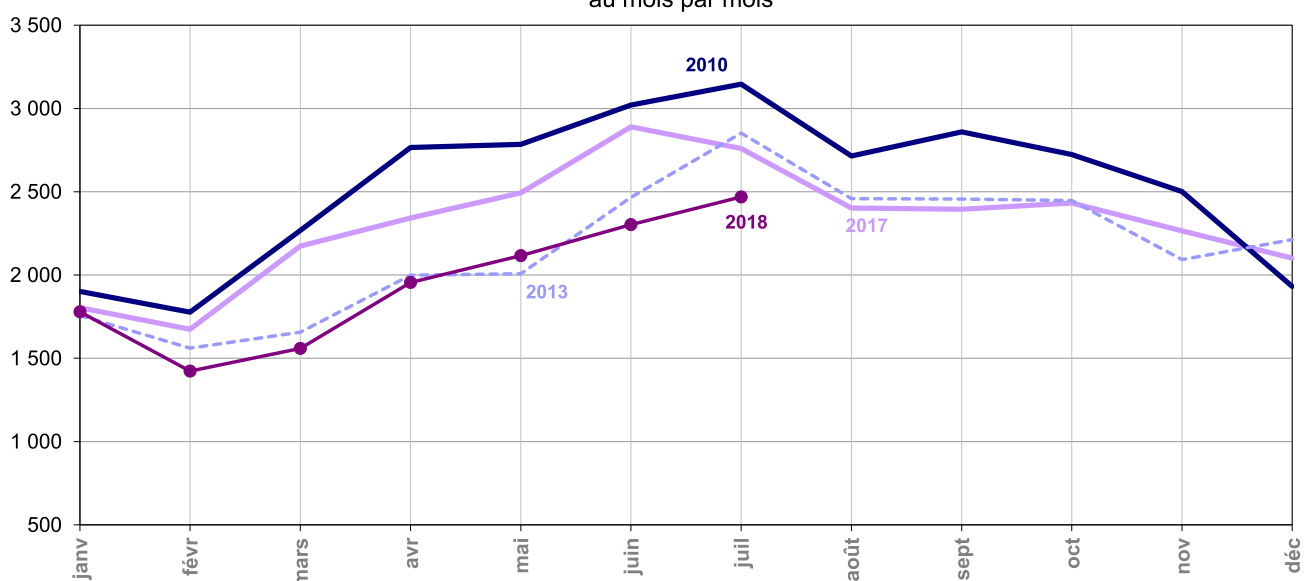
NB : En couleur violet dans les tableaux, estimations provisoires (nouveau calcul avec le coefficient recalé sur les chiffres définitifs 2017).
En noir, données BAAC définitives.

Blessés légers ou hospitalisés au mois par mois



	janv	févr	mars	avr	mai	juin	juil	août	sept	oct	nov	déc
2010	5 715	5 430	6 573	7 338	7 554	8 142	8 034	6 663	7 978	8 072	7 325	5 637
2011	6 025	5 478	6 553	7 256	7 519	7 165	7 036	6 101	7 346	7 474	6 440	6 858
2012	6 095	4 705	6 244	5 602	6 593	6 981	6 792	5 759	7 134	7 355	6 419	6 172
2013	5 178	4 593	4 878	5 481	5 678	6 576	7 017	5 735	6 759	6 602	6 053	6 057
2014	5 720	5 091	5 697	5 953	6 316	6 850	6 146	5 433	6 608	6 933	6 312	5 989
2015	5 260	4 685	5 296	5 771	5 968	6 857	6 545	5 570	6 534	6 285	6 022	6 009
2016	5 915	4 839	5 459	5 354	6 273	6 627	6 622	5 463	6 530	6 855	6 527	6 181
2017	5 419	4 787	6 156	6 233	6 367	7 193	6 795	5 523	6 295	6 497	6 192	5 927
2018	5 100	4 191	5 074	5 872	6 250	6 651	6 651					

Hospitalisés au mois par mois

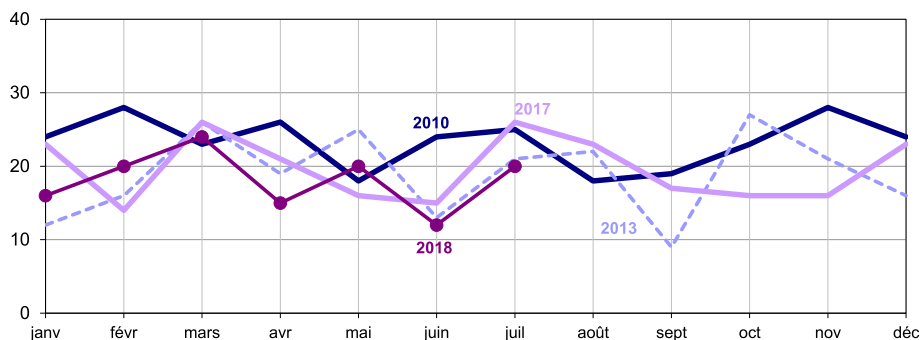


	janv	févr	mars	avr	mai	juin	juil	août	sept	oct	nov	déc
2010	1 902	1 777	2 267	2 766	2 784	3 021	3 146	2 715	2 860	2 723	2 501	1 931
2011	2 142	1 978	2 232	2 614	2 726	2 614	2 659	2 540	2 715	2 745	2 319	2 395
2012	2 036	1 570	2 178	1 913	2 412	2 565	2 538	2 383	2 703	2 552	2 248	2 044
2013	1 757	1 561	1 657	1 999	2 008	2 466	2 852	2 459	2 456	2 447	2 092	2 212
2014	1 994	1 730	2 069	2 104	2 352	2 600	2 345	2 257	2 398	2 488	2 185	2 113
2015	1 819	1 615	1 844	2 173	2 273	2 621	2 622	2 384	2 478	2 356	2 179	2 231
2016	2 100	1 733	1 913	1 928	2 374	2 529	2 756	2 315	2 498	2 446	2 223	2 372
2017	1 804	1 674	2 174	2 342	2 494	2 890	2 759	2 402	2 395	2 432	2 265	2 101
2018	1 779	1 423	1 559	1 955	2 116	2 303	2 469					

NB : En couleur violet dans les tableaux, estimations provisoires (nouveau calcul avec le coefficient recalé sur les chiffres définitifs 2017).
En noir, données BAAC définitives.

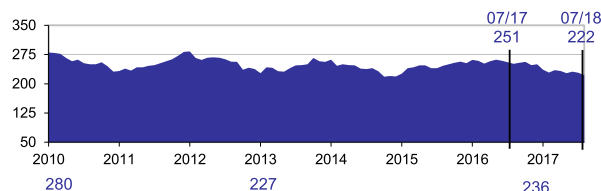
En juillet 2018, la mortalité routière baisse par rapport à juillet 2017, avec 6 personnes tuées en moins. Les mortalités des deux-roues motorisés et des automobilistes restent élevées.

Mortalité routière mois par mois selon les années



Évolution du cumul sur 12 mois de la mortalité

Personnes tuées
dans les 30 jours après l'accident



Bilan du mois

209 accidents
corporels en juillet

-7.5% par rapport à 2017,
soit -17 accidents

272 victimes
sur la route en juillet

-17.1% par rapport à 2017,
soit -56 victimes

104 blessés
hospitalisés en juillet

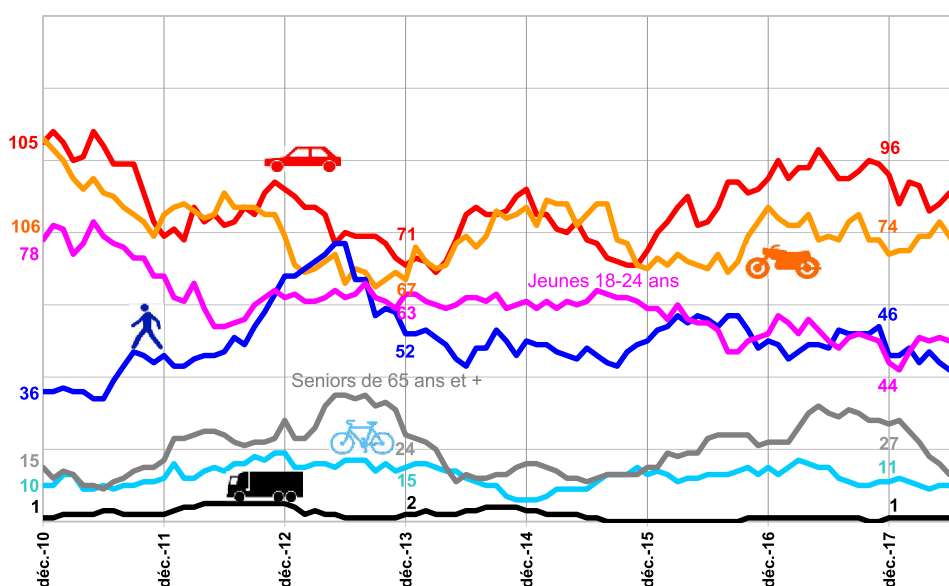
-26.2% par rapport à 2017,
soit -37 personnes hospitalisées

20 tués
en juillet

-23.1% par rapport à 2017,
soit -6 tués

	Juillet				Depuis le début de l'année				Sur une année glissante			
	2018	2017	Différence	Évolution	2018	2017	Différence	Évolution	2018	2017	Différence	Évolution
Accidents	209	226	- 17	-7.5 %	1 380	1 519	- 139	-9.2 %	2 472	2 530	- 58	-2.3 %
Victimes	272	328	- 56	-17.1 %	1 739	2 117	- 378	-17.9 %	3 314	3 597	- 283	-7.9 %
Tués	20	26	- 6	-23.1 %	127	141	- 14	-9.9 %	222	251	- 29	-11.6 %
Blessés	252	302	- 50	-16.6 %	1 612	1 976	- 364	-18.4 %	3 092	3 346	- 254	-7.6 %
BH	104	141	- 37	-26.2 %	635	911	- 276	-30.3 %	1 405	1 604	- 199	-12.4 %

Évolution de la mortalité routière cumulée



Nombre de personnes tuées
cumulé sur 12 mois établi
en

Juillet
2018
% par rapport à 2010

VL
91 ; -13%

2 RM
74 ; -30%

Piétons
41 ; +14%

Jeunes 18-24 ans
49 ; -37%

Séniors 65 ans et plus
13 ; -13%

Cyclistes
10 ; +0%

Usagers PL
1 ; +0%