

Observatoire national interministériel de la sécurité routière

Baromètre du mois d'août 2014

Bilan du mois

299 personnes seraient décédées sur les routes en août 2014.

La mortalité routière connaît une baisse sensible (-7.1%) par rapport à août 2013. Les nombres des blessés hospitalisés, des blessés et des accidents corporels sont également en baisse (respectivement -7.2%, -7% et -5.2%).

Août 2014 a ainsi totalisé 23 personnes tuées de moins qu'août 2013.

Bilan du mois d'août	Accidents corporels	Tués à 30 jours	Blessés	dont hospitalisés
août 2014 provisoire	4 115	299	5 333	2 283
août 2013 définitif	4 341	322	5 735	2 459
Différence 2014 / 2013	-226	-23	-402	-176
Evolution 2014 / 2013	-5.2%	-7.1%	-7.0%	-7.2%

Bilan des 8 premiers mois de l'année 2014

Sur les 8 premiers mois de l'année, le nombre de personnes tuées est en augmentation (+ 49 tués) par rapport à la même période de l'année précédente.

Bilan depuis début 2014	Accidents corporels	Tués à 30 jours	Blessés	dont hospitalisés
8 mois 2014 provisoires	36 965	2 132	46 462	17 646
8 mois 2013 définitifs	36 050	2 083	45 136	16 759
Différence 2014 / 2013	915	49	1 326	887
Evolution 2014 / 2013	2.5%	2.4%	2.9%	5.3%

Avertissement

Ce bilan ne concerne que la France métropolitaine.

Pour le mois écoulé et les derniers mois précédents, ils reposent sur un dispositif de remontées rapides assurées en fin de mois par les forces de l'ordre. Il s'agit ici d'estimations provisoires des résultats du mois. Ces estimations initiales sont établies par extrapolation afin de compenser les décès tardifs sous 30 jours et de pallier divers autres écarts « structurels » ou systématiques entre remontées rapides et données définitives du Fichier national des accidents corporels (dit "Fichier BAAC", fichier des accidents corporels connus des forces de l'ordre). L'extrapolation résulte de la confrontation des deux séries sur les douze derniers mois de disponibilité des BAAC validées.

Les estimations provisoires initiales des mois antérieurs sont ensuite affinées de loin en loin jusqu'à l'arrêt des chiffres définitifs. Ces estimations intermédiaires sont substituées aux estimations initiales au fur et à mesure de l'affermissement du Fichier BAAC, la marge d'erreur s'amenuisant en conséquence.

Bilan sur 12 mois glissants

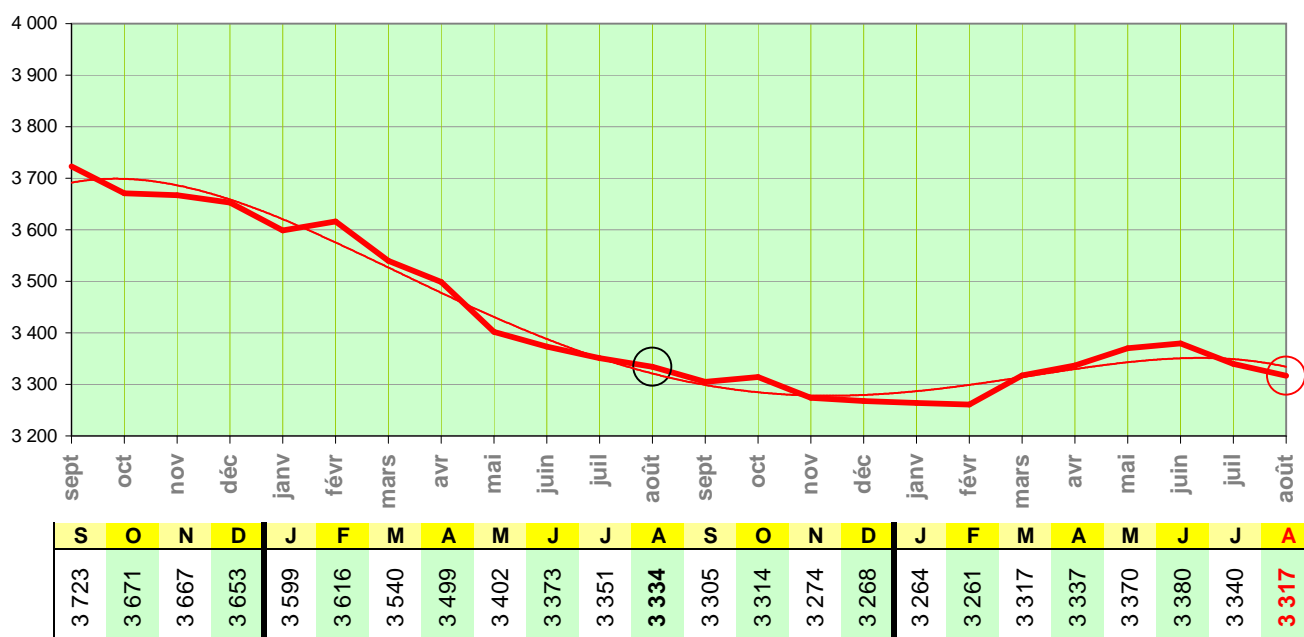
Sur les 12 derniers mois, le nombre de personnes tuées est en diminution de 0.5% par rapport à la même période un an auparavant.

Bilan des 12 mois écoulés	Accidents corporels	Tués à 30 jours	Blessés	dont hospitalisés
sept. 2013 à août 2014 mixtes*	57 727	3 317	71 933	26 853
sept. 2012 à août 2013 définitifs	57 854	3 334	72 216	26 306
Différence	-127	-17	-283	547
Evolution	-0.2%	-0.5%	-0.4%	2.1%

* données 2013 définitives et données 2014 provisoires

Evolution de la mortalité en glissement annuel Toutes catégories d'usagers confondues

NB : On a figuré ci-dessous, pour chaque mois, le total des tués à 30 jours sur les 12 mois écoulés (ce mois inclus). On voit ainsi l'évolution de la mortalité pour une année complète (donc sommairement affranchie des variations saisonnières).



En année glissante, la mortalité s'établit à 3 317 tués, poursuivant la baisse engagée il y a 1 mois.

→ Evolution de la mortalité par catégorie d'usagers

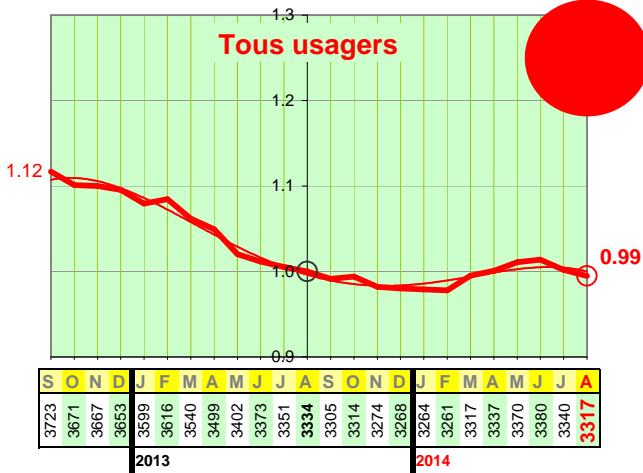
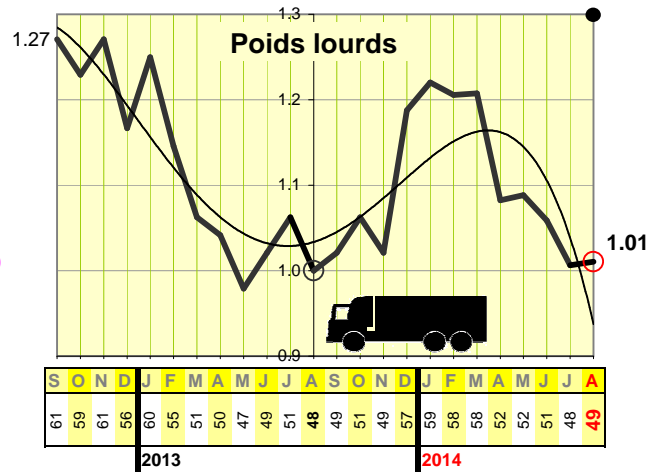
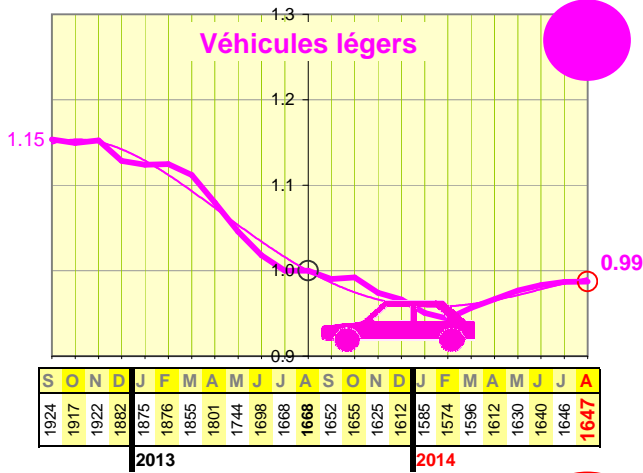
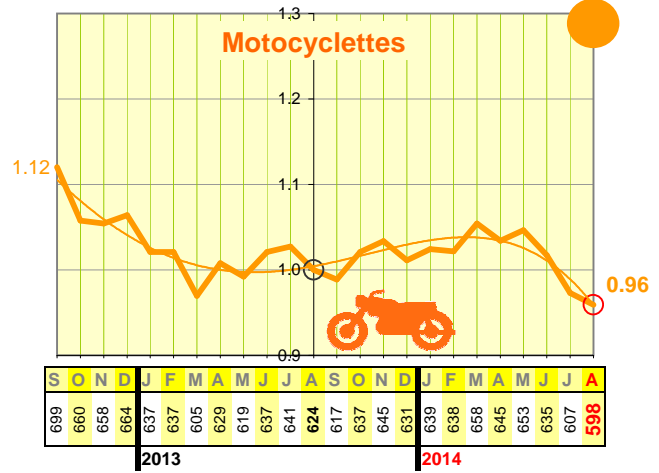
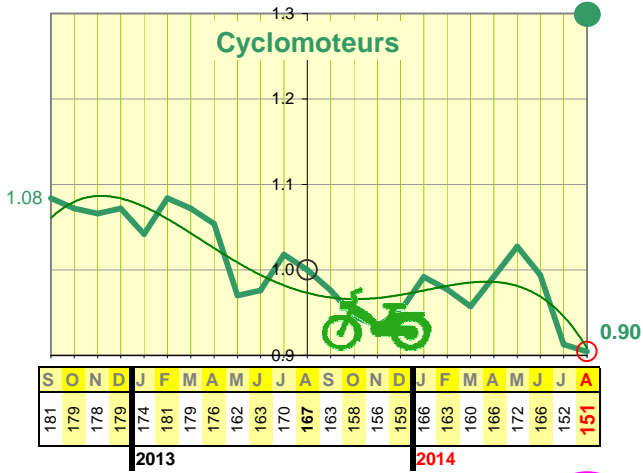
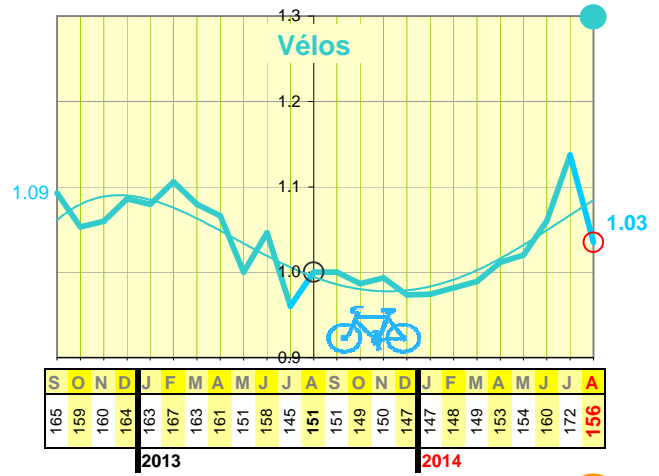
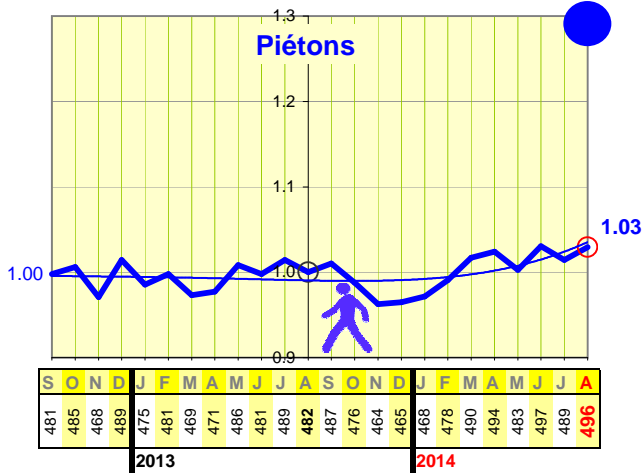
(voir la série de graphiques et tableaux associés [ci-contre](#))



Sur les mois de juillet et août, la mortalité des piétons, cyclistes et usagers poids lourds est au final comparable à l'année dernière (respectivement -1 tué, -4 tués et -2 tués). La mortalité des automobilistes est en légère augmentation (+7 tués).

La mortalité des deux roues motorisés sur juillet-août 2014 est inférieure à celle de juillet-août 2013 (15 cyclomotoristes tués en moins et 37 motocyclistes tués en moins).

Calculées en année glissante, les mortalités des piétons et cyclistes restent en hausse sur un an (+3% chacune), celles des deux roues motorisés sont en baisse (-10% pour les cyclomotoristes et -4% pour les motocyclistes). Les mortalités des automobilistes et usagers poids lourds sont stables (respectivement -1% et +1%).



NB : Chacun des 6 premiers tableaux chiffrés de cette page donne, pour une catégorie d'usagers, les mortalités cumulées sur 12 mois glissants. Il s'agit là d'estimations provisoires de qualité limitée (meilleure pour les effectifs annuels élevés). La pastille en haut à gauche représente le poids de la mortalité de chaque catégorie.

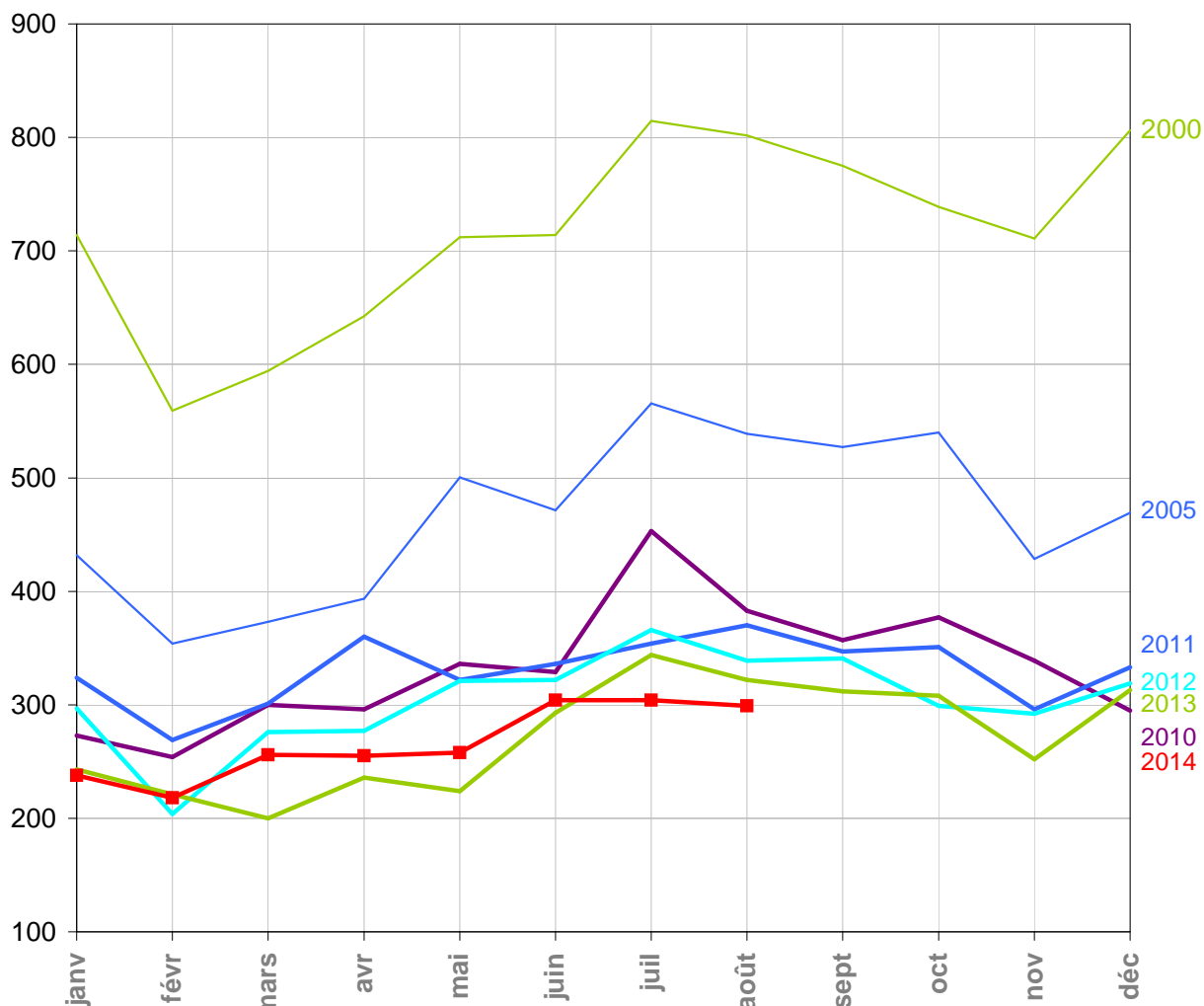
Les graphiques associés sont établis en valeurs indicielles, avec le même indice 1 il y a un an (en août 2013) et la même échelle des Y pour tous. Ainsi la valeur d'indice 1 représente 482 tués annuels chez les piétons, mais 1668 tués annuels chez les automobilistes, comme on le lit sur les tableaux correspondants.

Le graphique ci-contre ("Tous usagers"), également établi en valeurs indicielles, est identique à celui de la p.2, à l'échelle des Y près. Ceci pour faciliter la comparaison des tendances au sein de cette page.

La catégorie des "véhicules utilitaires légers" (VUL) n'est pas traitée isolément faute de source statistique, pas plus que les "autres" usagers : voitures, engins agricoles, autocars, etc. Les tués de ces catégories sont néanmoins incorporés aux totaux "Tous usagers".



Tués à 30 jours au mois par mois sur 15 ans



	janv	févr	mars	avr	mai	juin	juil	août	sept	oct	nov	déc
2000	714	559	594	642	712	714	815	802	775	739	711	806
2005	432	354	373	393	500	471	566	539	527	540	429	469
2010	273	254	300	296	336	329	453	383	357	377	339	295
2011	324	269	301	360	322	336	354	370	347	351	296	333
2012	297	204	276	277	321	322	366	339	341	299	292	319
2013	243	221	200	236	224	293	344	322	312	308	252	313
2014	238	218	256	255	258	304	304	299				

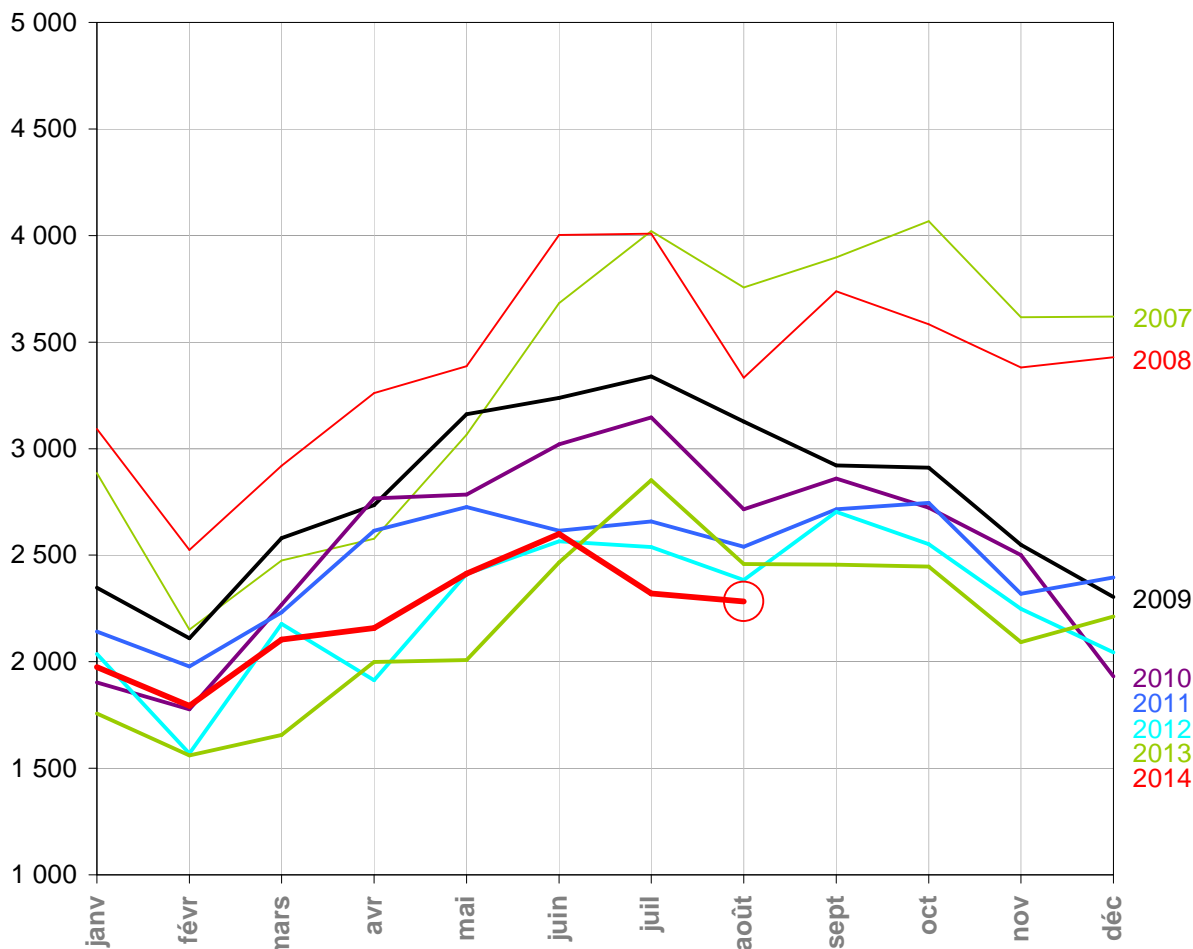
NB : En rouge dans le tableau, estimations provisoires (remontées rapides extrapolées).

En vert, données dites "quasi-définitives" issues du BAAC (définitives à quelques unités près).

En noir, données BAAC définitives.



Hospitalisés au mois par mois sur 8 ans



	janv	févr	mars	avr	mai	juin	juil	août	sept	oct	nov	déc
2007	2 885	2 150	2 475	2 577	3 065	3 683	4 021	3 756	3 897	4 067	3 616	3 619
2008	3 093	2 524	2 920	3 261	3 387	4 003	4 009	3 333	3 738	3 584	3 381	3 429
2009	2 348	2 110	2 580	2 735	3 162	3 238	3 338	3 127	2 921	2 911	2 549	2 304
2010	1 902	1 777	2 267	2 766	2 784	3 021	3 146	2 715	2 860	2 723	2 501	1 931
2011	2 142	1 978	2 232	2 614	2 726	2 614	2 659	2 540	2 715	2 745	2 319	2 395
2012	2 036	1 570	2 178	1 913	2 412	2 565	2 538	2 383	2 703	2 552	2 248	2 044
2013	1 757	1 561	1 657	1 999	2 008	2 466	2 852	2 459	2 456	2 447	2 092	2 212
2014	1 974	1 793	2 104	2 159	2 414	2 599	2 321	2 283				