

ЕВРОПЕЙСКАЯ ЭКОНОМИЧЕСКАЯ КОМИССИЯ ООН  
КОНФЕРЕНЦИЯ ЕВРОПЕЙСКИХ СТАТИСТИКОВ  
Семинар по измерению бедности  
Женева, 12-13 июля 2016 года

# СТАНДАРТИЗИРОВАННАЯ БАЗА ДАННЫХ ВСЕМИРНОГО БАНКА ПО СТРАНАМ ВОСТОЧНОЙ ЕВРОПЫ И ЦЕНТРАЛЬНОЙ АЗИИ – БАЗА ДАННЫХ ЕСАРОВ

ДЛЯ ЧЕГО, ЧТО И КАК

Жоао Педро Азеведо  
Global Lead

Минх Нгуен  
Экономист



# Что такое ЕСАРОВ?

- ЕСАРОВ (Бедность в ЕЦА) – это гармонизированная база данных, состоящая из различных модулей и содержащая данные по разным странам Восточной Европы и Центральной Азии за различные годы.
- ЕСАРОВ была создана примерно в 2000 г. в отделе по вопросам сокращения бедности и управлению экономикой (PREM) ЕЦА, при финансовой поддержке Управления главных экономистов ЕЦА.
- База данных имеет несколько модулей (некоторые из которых были добавлены недавно)
  - Индивидуальные характеристики (модуль 2)
  - Потребление/благосостояние (модуль 3)
  - Коммунальные услуги (модуль 4)
  - Социальная защита и социальная помощь (модуль 6)
  - Доходы (модуль 7)
  - Активы и услуги (модуль 9)
  - Национальное благосостояние (модуль 10)

# История



# Какова цель?

- Сопоставимые ряды данных по странам (годные для сравнения в динамике и между странами)
- Обеспечение сопоставимости региональных данных и статистики
- Обеспечение масштабируемости процесса гармонизации данных
- Повышение эффективности использования статистики в целях проведения региональных исследований и политического диалога
- Обмен знаниями между группами и подразделениями

# Целевая аудитория

КТО?	ЧТО?	ФОРМАТИРОВАНИЕ?	ДААННЫЕ		ИНСТРУМЕНТЫ	АНАЛИТИКА
			Microdata	Indicators		
TTL, STC, ETC	Специально подготовленные	Самостоятельно или другие группы	X	X	X	
TTL	Специально подготовленные	ECATSD	X	X	X	X
TTL, STC, ETC, внешние клиенты	Готовые	Самостоятельно		X		X

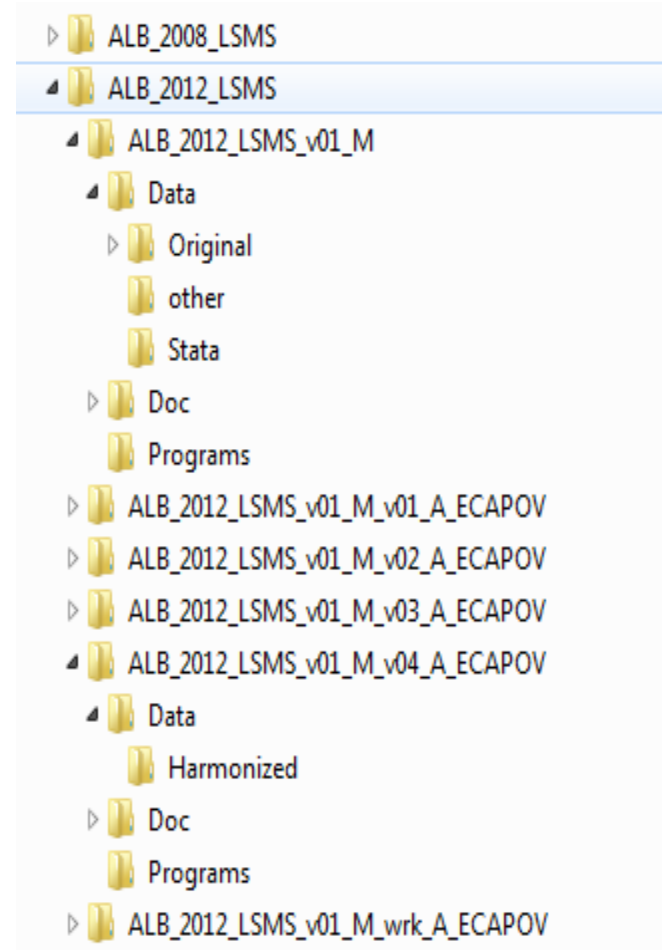
TTL – руководитель группы

STC – краткосрочные консультанты

ETL – долгосрочные консультанты

# Как структурируются данные?

- Данные и программы (скрипты) были организованы в иерархические структуры со следующими структурами:
  - CCC – Код страны
  - YYYY – Год обследования
  - SSSS – Аббревиатура обследования (т.е. HBS, LSMS, HIES)
  - vNN\_M – версия исходных/первоначальных данных
  - vMM\_A – версия гармонизированных/адаптированных данных
  - i – модули ECAPOV (i=2,3...,10)



## Модуль 3: Потребление – набор переменных

- Данные на уровне домохозяйства
- Общая информация об обследовании
- Общие характеристики домохозяйства
- Информация о потреблении домохозяйства
- Агрегированные показатели потребления

# Модуль 3: Потребление – набор переменных

- Общие характеристики д/х
  - идент. номер д/х (первонач. идент. номер д/х сохраняется)
  - размер д/х
  - вес
  - регион
  - город
  - rdef
- Агрегированные показатели потребления
  - gall (не вкл. здоровье, аренду и товары длительного пользования)
  - **gallT** (не вкл. здоровье, аренду и товары длительного пользования) **предпочтительно**
  - gallT2 (совместное процветание)
- Информация о потреблении д/х
  - g1pc: продукты питания
  - g2pc: алкоголь и табак
  - g3pc: одежда
  - g4pc: жилье/комуслуги
  - g5pc: мебель/предметы быта
  - здоровье
  - g3pc: транспорт
  - g8pc: связь
  - g9pc: отдых
  - g10pc: образование
  - g11pc: отели/рестораны
  - g12pc: разное
  - аренда
  - товары длительного пользования



# Сопоставимые агрегированные показатели потребления

Для изучения бедности и неравенства необходима мера **материального благосостояния**. В идеале, такая мера должна максимально соответствовать уровню жизни человека.

Зачастую предпочитаемой мерой считается **доход**, поскольку это показатель «потенциала» по улучшению благосостояния. Однако измерение доходов имеет несколько недостатков, как в теории, так и на практике:

- Могут быть крайне неустойчивыми
- В странах с переходной экономикой распространено занижение доходов (респонденты не хотят полностью раскрывать нелегальные или полуполегалыные источники доходов)
- Невозможность отделить доходы «домохозяйства» от «доходов от предпринимательства» в домохозяйствах, занимающихся неформальной деятельностью

Учитывая проблемы с измерением на основе доходов и практику стран региона по измерению бедности, в ЕСАРОV применяется измерение благосостояния на основе потребления.

# Сопоставимые агрегированные показатели потребления

В ЕСАPOV вопросы сопоставимости решаются при помощи следующих методологий, которые последовательно применяются во всем регионе:

- Оценки потоков услуг товаров длительного пользования или покупки или аренды товаров длительного пользования не используются, поскольку наличие данных ограничивает применение данного подхода ко всем странам.
- Более высокий уровень потребления должен свидетельствовать о более высоком уровне благосостояния. В случае с расходами на здоровье, такое соответствие спорно. В результате, **расходы на здоровье** не включаются как составляющие потребления.
- Собственное производство продуктов питания и взаимный обмен с другими домохозяйствами и организациями учитываются, используя **срединные местные цены** для вменения стоимости **потребления продуктов питания в натуральном выражении** и собственные оценки домохозяйств о стоимости полученных подарков и натуральных трансфертов в виде продуктовых и непродуктовых товаров.
- Для ограничения влияния экстремальных значений на обоих концах распределения данные в нижней части распределения кодируются на уровне **одного процента среднего реального потребления на душу населения**, а в верхней части – на уровне **десятикратного значения медианы потребления домохозяйства**. Конечные наборы данных исключают все записи с нулевым потреблением.

# Дефляция цен и шкала эквивалентности

## Дефляция

- Во времени – в ЕСАРОВ применяется **ежеквартальные ИПЦ (МВФ)** для расчета реальных значений с течением времени.
  - Этот показатель не учитывает дифференциальное влияние повышения цен на бедных и небедных. К сожалению, в регионе на постоянной основе нет индексов цен для малообеспеченных групп населения.
- Между странами – применяется **Индекс цен Пааше** для учета региональной разницы в ценах
  - Данный индекс включает не только цены, с которыми сталкиваются домохозяйства в отношении справочных цен, но и структуру расходов
  - Пространственный дефлятор цен основывается только на различиях в ценах на продукты питания с учетом ограниченности данных.

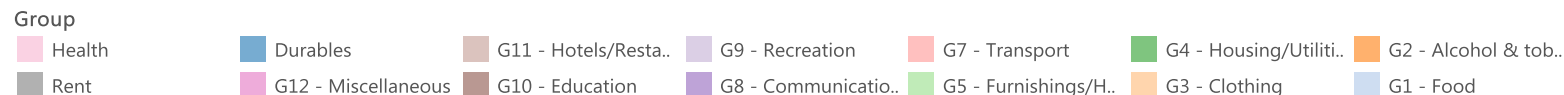
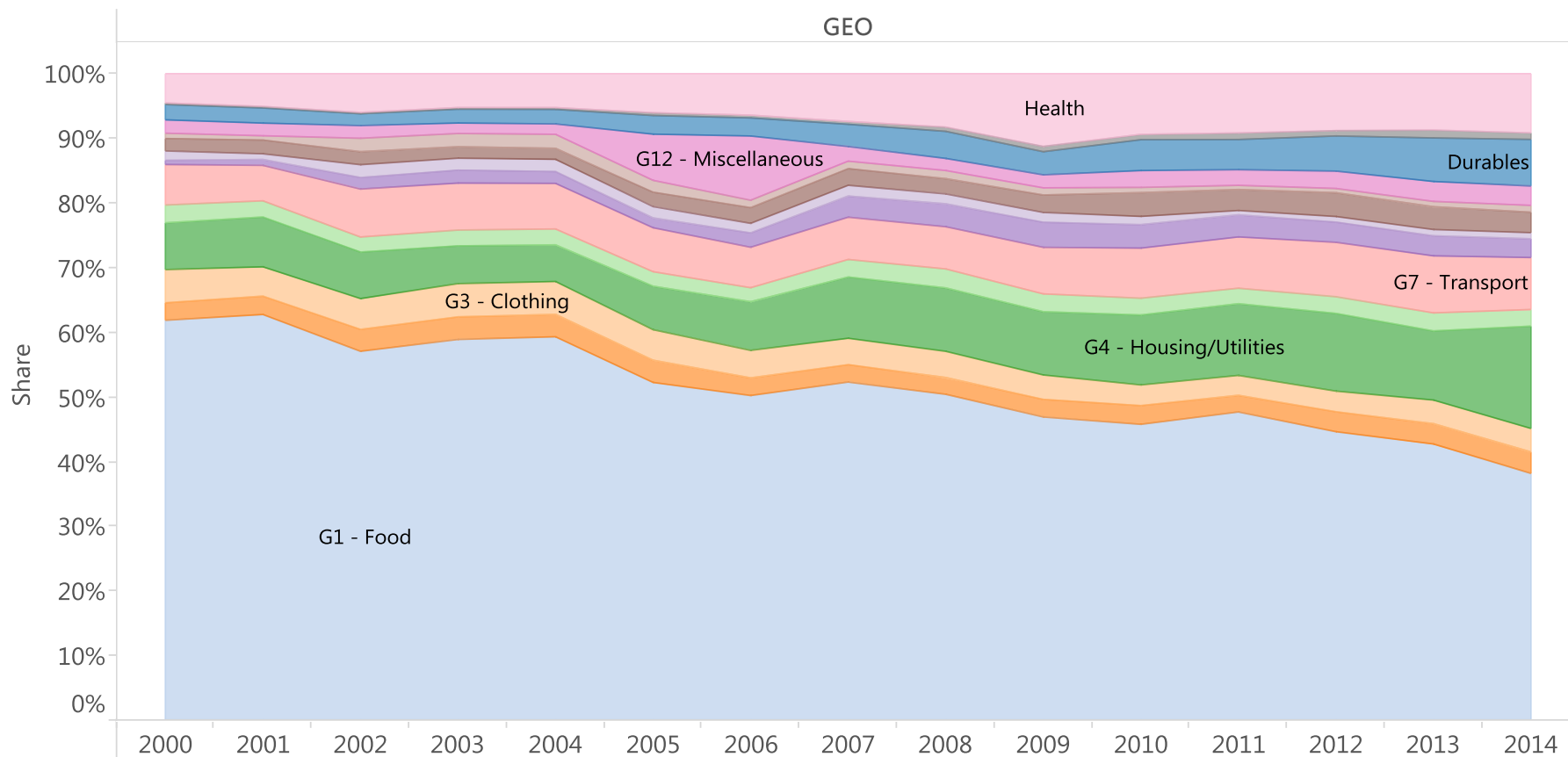
## Эквивалентность

- Для определения доли ресурсов домохозяйства, приходящихся на членов домохозяйства, используется **подушевое потребление домохозяйства**

# Доля групп КИПЦ-ДХ с 1 знаком в динамике

Code GEO

Доля потребления (%) групп КИПЦ-ДХ с одним знаком в динамике




## Модуль 2: Индивидуальные характеристики

- Данные индивидуального уровня
- Общая информация об обследовании
- Ключевые индивидуальные характеристики
- Другая информация (необязательно стандартизирована между обследованиями)

## Модуль 2: Индивидуальные характеристики

- Ключевые индивидуальные характеристики
  - Идентификационный номер д/х
  - Размер д/х
  - Идентификационный номер человека
  - Возраст
  - Женщина 1 – женщина, 0 – мужчина
  - Отношение к главе д/х 1 – глава, 2- супруг(а), 3 – дети, 4 – родители, 5- другие родственники, 6 – прочие лица, не являющиеся родственниками
  - Семейное положение 1 – женат (замужем), 2 – холост, 3 – живут вместе, 4 - разведен (а), 5 – вдовец (вдова)
  - Уровень образования 1 – неполное среднее, 2 – среднее, 3 – среднеспециальное, 4 – высшее, 5 – не одно из указанных или неполное начальное
  - Статус занятости 1 – наемный работник, 2 – самозанятый, 3 – безработный, 4 – пенсионер, 5 – студент, 6 – нетрудоспособный
- Прочая информация (необязательно стандартизированная)
  - Род деятельности Армия, менеджеры, профессионалы, техники, клерки, сервисные работники, продавцы, квалифицированные работники сельского, лесного и рыбного хозяйства, ремесленники
  - Сектор частный, государственный, смешанный

# Модуль 6: Социальная защита и социальная помощь

- Данные индивидуального уровня
- Общая информация об обследовании
- Ключевые переменные 
  - M10 Пенсия по старости
  - M11 Пособие по нетрудоспособности
  - M12 Медицинское страхование и страхование жизни
  - M13 Пенсия по утере кормильца
  - M14 Пособие по беременности и родам
  - M15 Прочее социальное страхование
  - M16 Прочие пенсионные выплаты
  - M20 Социальная помощь
  - M21 Пособие на детей
  - M22 Стипендия
  - M23 Жилье и комуслуги
  - M25 Инвалидность – социальная помощь
  - M26 Прочие пособия
  - M27 Привилегии
  - M30 Страхование по безработице
  - M40 Субсидии и ветераны
  - M50 Деньги от родственников/друзей в стране
  - M51 Денежные переводы из-за рубежа

# Модуль 7: Доходы

- Данные индивидуального уровня
- Общая информация об обследовании
- Ключевые переменные



1. Совокупный годовой доход, не вкл. 4,5,11,12
2. Прочий годовой доход
3. Годовой доход в форме заработной платы 4+5
4. Годовая заработная плата наемного работника
5. Годовая заработная плата самозанятого
6. Годовая социальная помощь
7. Годовые денежные переводы
8. Годовая пенсия
9. Годовое пособие на детей
10. Годовое пособие по безработице
11. Годовая заработная плата в госсекторе
12. Годовая заработная плата в частном секторе
13. Годовой доход от имущества
14. Годовой доход ведения с/х

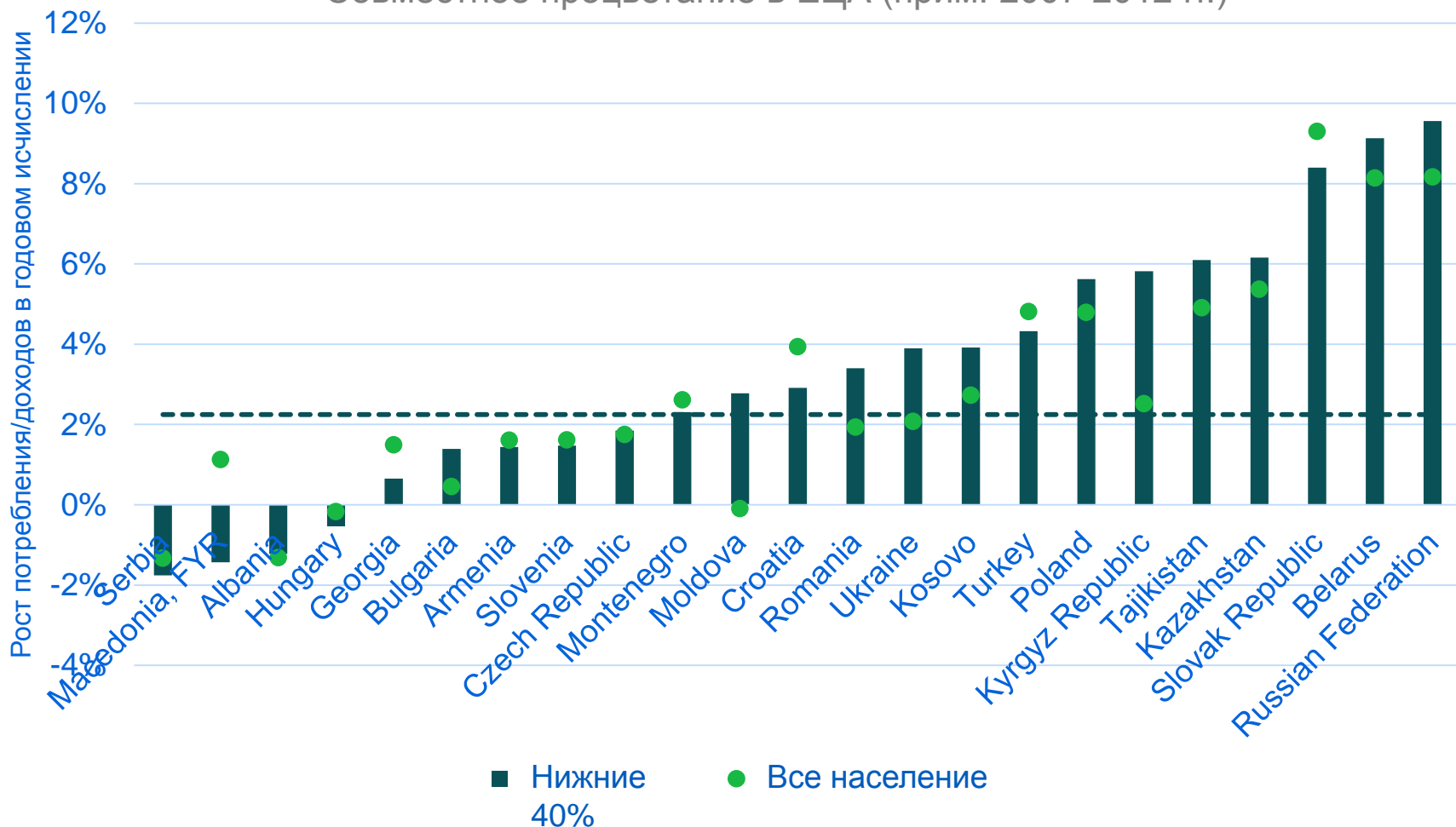


# Пользователи ECAPOV могут проводить региональный анализ

Совместное процветание  
Сокращение бедности  
Экономические группы

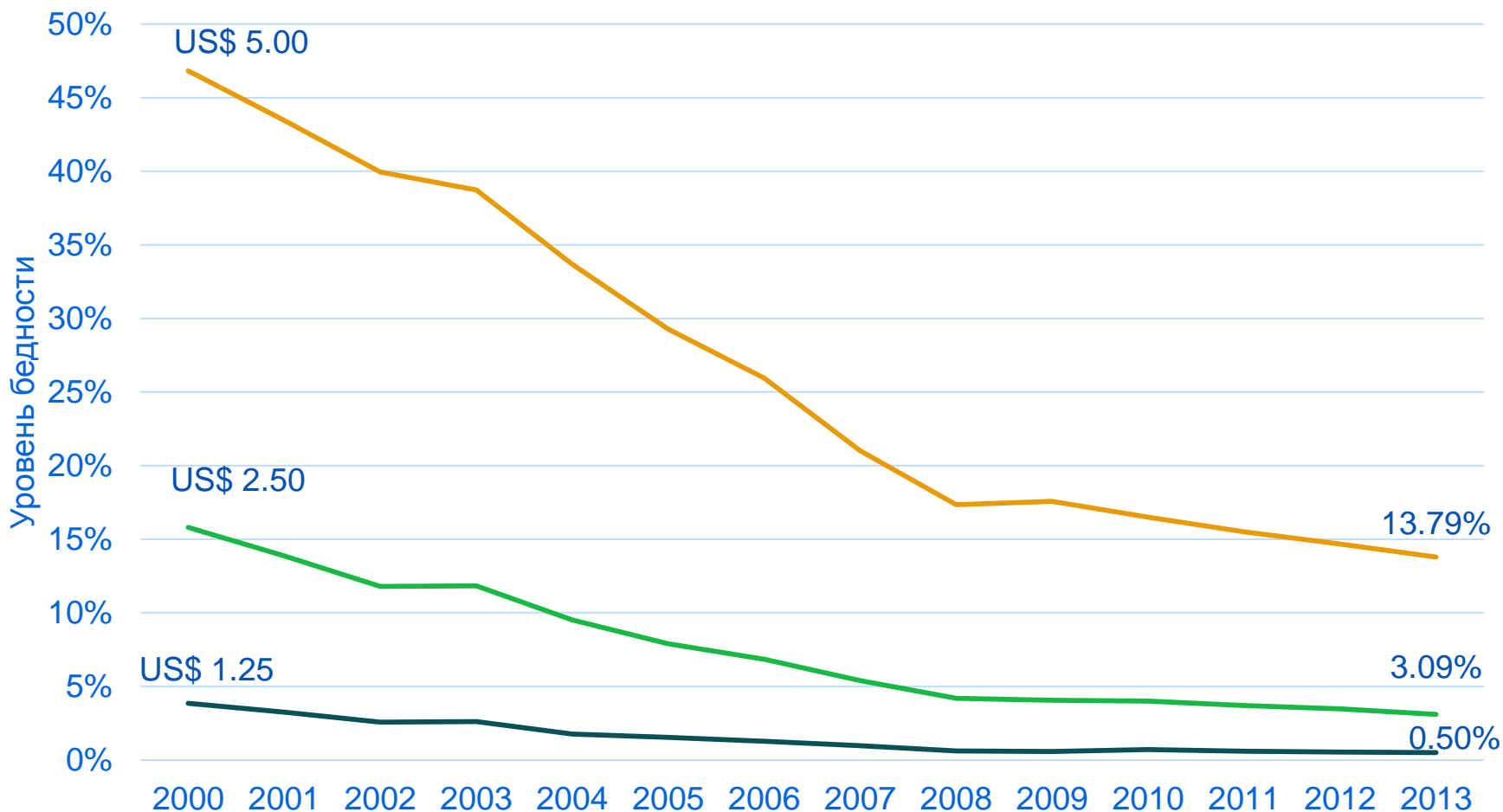
# Совместное процветание

Совместное процветание в ЕЦА (прим. 2007-2012 гг.)



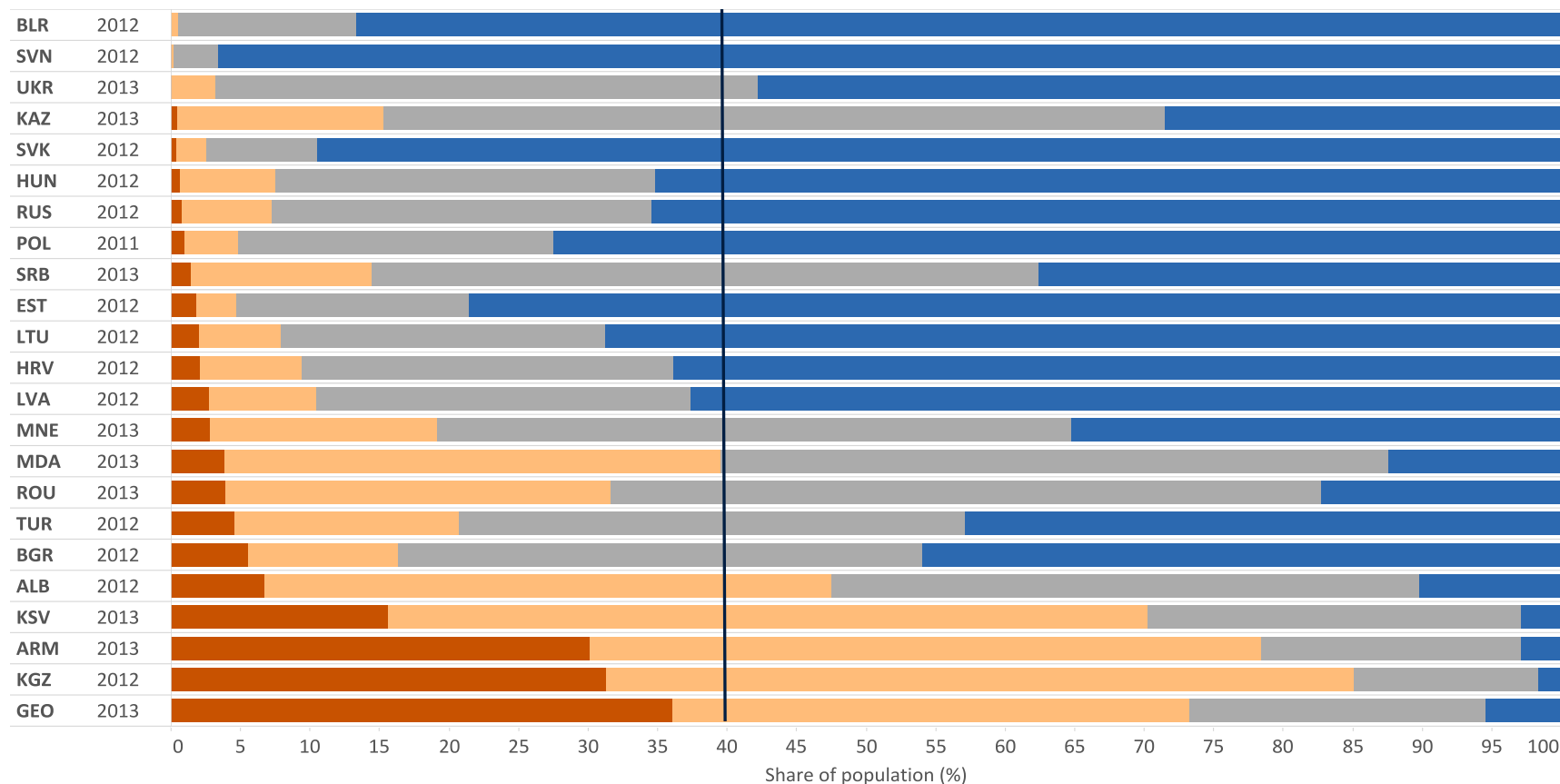
# Сокращение бедности

Уровень бедности в ЕЦА в 2000-2013 гг.)



Источник: расчеты ECATSD на основе данных ECAPOV и EUSILC  
Прим.: Региональные тренды взвешены по численности населения и включают расчетные данные

# ... и во многих случаях на уязвимые группы приходится значительная доля нижних 40%

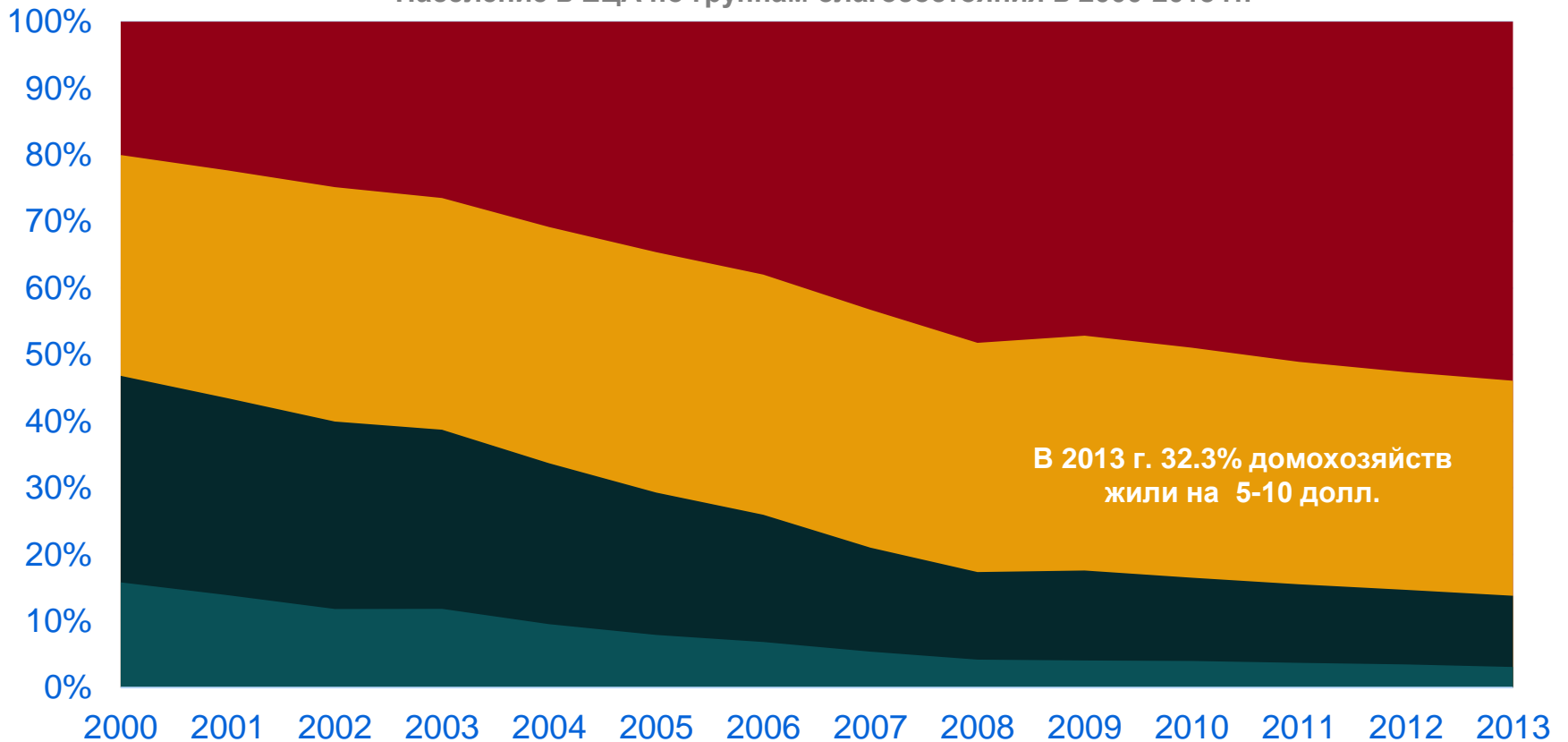


## Economic Group

- Middle class (above US\$10 PPP)
- Vulnerable (between US\$5-10 PPP)
- Poor (between US\$2.50-5 PPP)
- Extreme poor (below US\$2.50 PPP)

# Экономические группы

Население в ЕЦА по группам благосостояния в 2000-2013 гг.



■ Средний класс (более 10 долл. в день)

■ Уязвимые (5-10 долл. в день)

■ Умеренно бедные (2,5-5 долл. в день)

■ Крайняя нищета (менее 2,5 долл. в день)

# БИБЛИОГРАФИЯ

- Deaton, A., & Zaidi, S. (2002). *Guidelines for constructing consumption aggregates for welfare analysis*. Living Standard Measurement Survey Working Paper No. 135.
- Ravallion, M. (1998). "Poverty Lines in Theory and Practice." LSMS Working Paper No. 133, World Bank, Washington, DC.
- Ravallion, M. (1992). "Poverty Comparisons: A Guide to Concepts and Methods." LSMS Working Paper No. 88, World Bank, Washington, DC.
- Ravallion, M. (2008). "Poverty Lines." *The New Palgrave Dictionary of Economics*. Second Edition. Eds. Steven N. Durlauf and Lawrence E. Blume. Palgrave Macmillan. *The New Palgrave Dictionary of Economics Online*. Palgrave Macmillan. 17 September 2013
- Ravallion, M. (2012). "Poor or Just Feeling Poor" World Bank Policy Research Working Paper 5968.