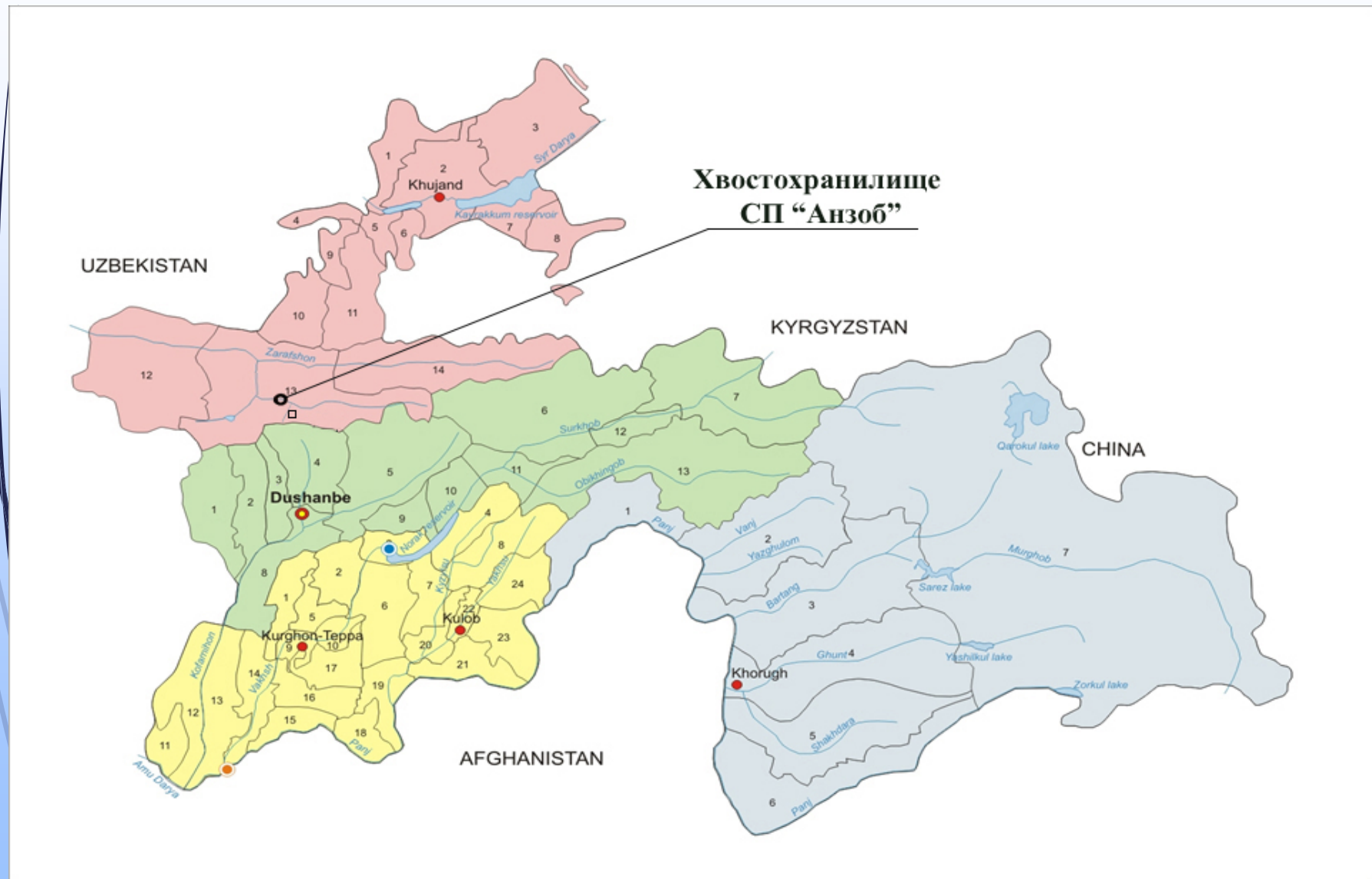


ТА 000 СП «Анзоб»



Обзорная карта расположения предприятия



Общие сведения

ТА ООО СП «Анзоб» расположено в центральной части Республики Таджикистан и занимается добычей и переработкой сурьмяных руд месторождения Джижикруд.

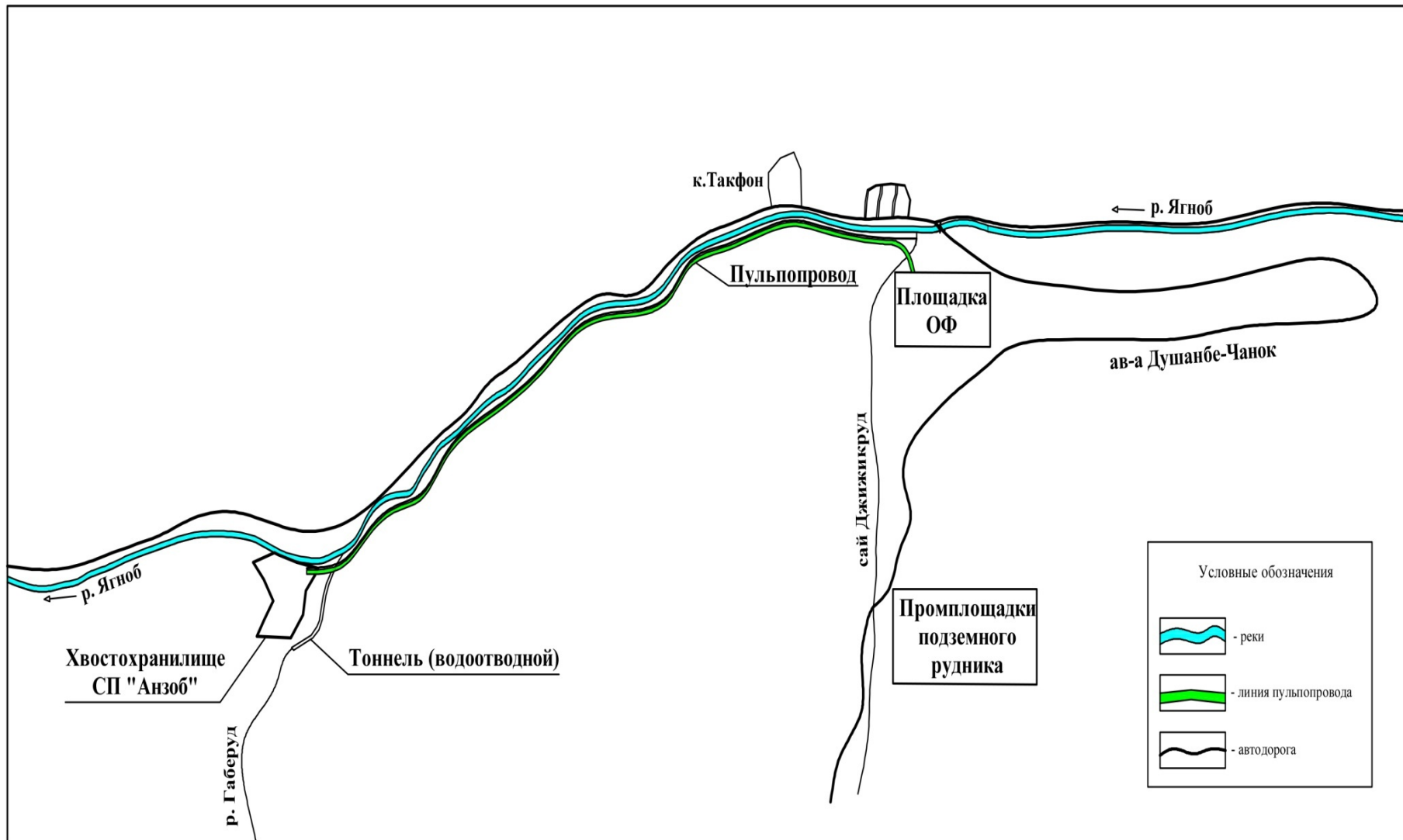
Отработка руд месторождения Джижикруд берет свое начало со второй половины 20 века.

Территориально и административно предприятие относится к Айниинскому району Согдийской области Республики Таджикистан и расположено примерно в 100 км от г. Душанбе.

Предприятие состоит из 2 основных подразделений (подземный рудник, обогатительная фабрика) и 8 вспомогательных подразделений.

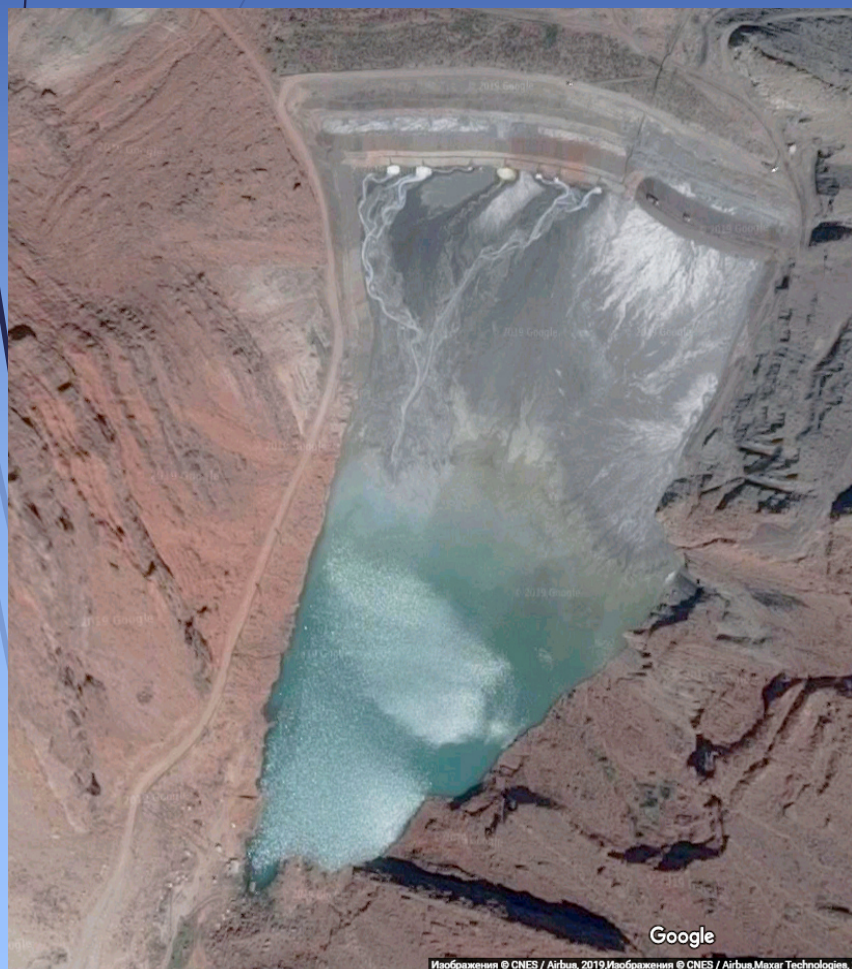
Полная проектная мощность предприятия по добыче и переработке руды - 700 тысяч тонн в год. Достигнутая мощность переработки в 2018 году составила чуть более 500 тысяч тонн.

Схема объектов предприятия



Хвостохранилище

Хвостохранилище 1-й очереди образовано ограждающей дамбой высотой ~45м. По типу складирования - хвостохранилище наливного типа. Ширина дамбы у основания составляет 50-60 м., ширина верхней части – 12-18 м. Длина дамбы - около 400 м.



Хвостохранилище




Состав насыпного грунта состоит в основном из скального грунта различных пород, щебенистых грунтов, песчанистого и глинистого материала.

Для складирования промышленных отходов обогащения (хвостов) по проекту института «Казмеханобр» была построена и сдана в эксплуатацию в 1986 году 1-я очередь хвостохранилища в 6 км от обогатительной фабрики. Для отвода природных вод и не попадания их в хвостохранилище был пройден и обустроен железобетонный тоннель длиной 1250 метров с двумя водоотводными каналами.





- Подача хвостов осуществляется по пульпопроводу насосами.
- Действует система оборотного водоснабжения замкнутого цикла.
- В чаше хвостохранилища установлена передвижная насосная станция.

- 
- Отходы обогатительной фабрики отнесены к неопасным отходам 5 класса, что подтверждено заключениями институтов биологии, химии Академии Наук республики и санитарно-эпидемиологическими службами.

У предприятия есть необходимые лицензии и разрешения на образование и размещение хвостов.

- В соответствии с принятыми в Таджикистане законами и нормативными актами по охране окружающей среды, безопасности гидротехнических сооружений, собственниками и руководством предприятия уделяется внимание контролю за безопасностью хвостохранилища, ведется мониторинг за состоянием дамбы хвостохранилища, ведется постоянный контроль за качеством осветленной оборотной воды, дренажа и исключения сбросов за пределы хвостохранилища.

Основные меры обеспечения безопасности хвостохранилища

- За все время эксплуатации хвостохранилища аварийных ситуаций не было.
- Предприятием с привлечением ведущих международных институтов регулярно проводится оценка устойчивости плотины хвостохранилища и принимаются необходимые меры по повышению устойчивости и обеспечению безопасности при наращивании плотины.
- Хвостохранилище находится в рабочем состоянии, в настоящее время ведутся проектные и подготовительные работы по наращиванию объема, в том числе разрабатывается декларация безопасности хвостохранилища согласно новым условиям, в которой будут учтены вопросы устойчивости и меры по ликвидации аварийных ситуаций.
- На случаи аварийных ситуаций или ремонтных работ на хвостохранилище у предприятия имеются аварийные бассейны для сброса.

A scenic mountain landscape featuring a river flowing through a valley. The mountains are covered in green vegetation and patches of snow. The sky is blue with scattered white clouds. A blue metal railing is visible in the bottom left corner. The text "Спасибо за внимание!" is overlaid in red, italicized font across the lower part of the image.

Спасибо за внимание!