



Европейская экономическая комиссия

Комитет по внутреннему транспорту

Всемирный форум по согласованию правил в области транспортных средств

Сто пятьдесят вторая сессия

Женева, 9–12 ноября 2010 года

Пункт 4.4.1 предварительной повестки дня

**Соглашение 1958 года – Рассмотрение проектов поправок
к действующим правилам, предложенных GRSP**

Предложение по поправкам серии 04 к Правилам № 12 (рулевое управление)

Представлено Рабочей группой по пассивной безопасности*

Воспроизведенный ниже текст был принят Рабочей группой по пассивной безопасности (GRSP) на ее сорок седьмой сессии. В его основу положен документ ECE/TRANS/WP.29/GRSP/2010/19 с поправками, указанными в приложении III к докладу (ECE/TRANS/WP.29/GRSP/47, пункт 16). Этот текст передается на рассмотрение Всемирному форуму для согласования правил в области транспортных средств (WP.29) и Административному комитету (AC.1).

* В соответствии с программой работы Комитета по внутреннему транспорту на 2006–2010 годы (ECE/TRANS/166/Add.1, подпрограмма 02.4) Всемирный форум будет разрабатывать, согласовывать и обновлять правила в целях улучшения характеристик транспортных средств. Настоящий документ представлен в соответствии с этим мандатом.

Содержание,

Включить ссылку на новое приложение 7 и добавление 1 к нему следующего содержания:

"...

Приложение 7 – Порядок проведения испытания на предмет защиты лиц, находящихся в транспортных средствах, работающих на электричестве, от высокого напряжения и от опасности, связанной с утечкой электролита.

Добавление 1 – Шарнирный испытательный штифт (РХХВ)"

Текст Правил,

Пункты 1 и 1.1 изменить следующим образом:

"1. Область применения

1.1 Настоящие Правила регламентируют поведение системы рулевого управления и электрического привода, работающего на высоком напряжении, а также высоковольтных компонентов и систем, которые гальванически соединены с высоковольтной шиной электрического привода, механических транспортных средств категории M₁ и транспортных средств категории N₁ с максимальной допустимой массой менее 1 500 кг в отношении защиты находящихся в них лиц от лобового столкновения".

Пункт 2.2.2.1 изменить следующим образом:

"2.2.2.1 устройств, размеров, формы и материалов той части транспортного средства, которая расположена перед рулевой колонкой,".

Включить новый пункт 2.2.2.2 следующего содержания:

"2.2.2.2 местонахождения ПЭАС, если они негативно влияют на результаты испытания на удар, предписанного в настоящих Правилах,".

Пункт 2.2.2.2 (прежний) изменить нумерацию на 2.2.2.3.

Пункт 2.16 изменить следующим образом:

"2.16. Салон".

Включить новые пункты 2.16.1 и 2.16.2 следующего содержания:

2.16.1 "Пассажирский салон с точки зрения защиты находящихся в нем лиц" означает пространство, предназначенное для водителей и пассажиров и ограниченное крышей, полом, боковыми стенками, дверцами, внешним остеклением, передней перегородкой и плоскостью перегородки заднего отделения или плоскостью опоры спинки заднего сиденья.

2.16.2 "Салон с точки зрения оценки электробезопасности" означает пространство, предназначенное для водителей и пассажиров и ограниченное крышей, полом, боковыми стенками, дверцами, внешним остеклением, передней перегородкой и задней перегородкой либо задней дверью, а также электрозащитными ограждениями и кожу-

хами, служащими для защиты электрического привода от прямого контакта с частями, находящимися под высоким напряжением".

Пункт 2.18 изменить следующим образом:

"2.18 "Масса транспортного средства в снаряженном состоянии" означает массу транспортного средства без водителей, пассажиров и груза, но с топливом, охлаждающей жидкостью, смазочными веществами, инструментом и запасным колесом, если они предусмотрены изготовителем в качестве комплектного оборудования, а также ПЭАС".

Пункты 2.19–2.21 исключаются.

Включить новые пункты 2.19–2.38 следующего содержания:

- "2.19 "Высоковольтный/высоковольтная" означает характеристику электрического компонента или цепи, если эффективное значение его/ее рабочего напряжения более > 60 В и ≤ 1500 В для постоянного тока или > 30 В и $\leq 1\,000$ В для переменного тока.
- 2.20 "Перезаряжаемая энергоаккумулирующая система (ПЭАС)" означает перезаряжаемую энергоаккумулирующую систему, которая обеспечивает подачу электроэнергии для создания тяги.
- 2.21 "Электрозащитное ограждение" – это часть, обеспечивающая защиту от любого прямого контакта с деталями, находящимися под высоким напряжением.
- 2.22 "Электрический привод" означает электрическую цепь, которая включает тяговый электродвигатель (тяговые электродвигатели) и может также включать ПЭАС, систему преобразования электроэнергии, электронные преобразователи, соответствующие жгуты проводов и соединители, а также соединительную систему для зарядки ПЭАС.
- 2.23 "Части под напряжением" означают токопроводящую часть (токопроводящие части), предназначенную (предназначенные) для работы под напряжением в обычных условиях эксплуатации.
- 2.24 "Незащищенная токопроводящая часть" означает токопроводящую часть, до которой можно дотронуться в условиях уровня защиты IPXXB и которая оказывается под напряжением при нарушении изоляции.
- 2.25 "Прямой контакт" означает контакт людей с частями, находящимися под высоким напряжением.
- 2.26 "Непрямой контакт" означает контакт людей с незащищенными токопроводящими частями.
- 2.27 "Защита IPXXB" означает защиту от контакта с частями, находящимися под высоким напряжением, обеспечиваемую либо электрозащитным ограждением, либо кожухом и апробированную с использованием шарнирного испытательного штифта (IPXXB), описанного в пункте 4 приложения 7.

- 2.28 "*Рабочее напряжение*" означает наиболее высокое эффективное значение напряжения электрической цепи, которое указано изготовителем и которое может быть зафиксировано между любыми токопроводящими частями при разомкнутой цепи либо в обычных условиях эксплуатации. Если электрическая цепь разделена гальванической изоляцией, то рабочее напряжение соответственно определяется для каждой изолированной цепи.
- 2.29 "*Соединительная система для зарядки перезаряжаемой энергоаккумулирующей системы (ПЭАС)*" означает электрическую цепь, используемую для зарядки ПЭАС от внешнего источника электропитания, включая входное соединительное устройство на транспортном средстве.
- 2.30 "*Электрическая масса*" означает совокупность электрически связанных друг с другом токопроводящих частей, электропотенциал которых берется за основу.
- 2.31 "*Электрическая цепь*" означает совокупность находящихся под высоким напряжением и соединенных друг с другом частей, предназначенных для пропускания электрического тока в обычных условиях эксплуатации.
- 2.32 "*Система преобразования электроэнергии*" означает систему, генерирующую и поставляющую электроэнергию для создания электрической тяги.
- 2.33 "*Электронный преобразователь*" означает устройство, позволяющее обеспечивать контроль за электроэнергией и/или ее преобразование для создания электрической тяги.
- 2.34 "*Кожух*" означает элемент, закрывающий внутренние части и обеспечивающий защиту от любого прямого контакта.
- 2.35 "*Высоковольтная шина*" означает электрическую цепь, включающую соединительную систему для зарядки ПЭАС, которая функционирует под высоким напряжением.
- 2.36 "*Твердый изолятор*" означает изоляционное покрытие кабельных жгутов, закрывающее и защищающее части, находящиеся под высоким напряжением, от любого прямого контакта, включая изоляцию находящихся под высоким напряжением частей соединителей, а также лак или краску, используемые для целей изоляции,
- 2.37 "*Автоматический разъединитель*" означает устройство, которое после включения гальванически отделяет источники электроэнергии от остальной высоковольтной цепи электрического привода.
- 2.38 "*Тяговая батарея открытого типа*" означает тип жидкостной батареи, выделяющей водород, выпускаемый в атмосферу".

Пункты 3.1.2.6 и 3.1.2.7 изменить следующим образом:

- "3.1.2.6 доказательство того, что система рулевого управления отвечает техническим требованиям пункта 5.2.2 Правил № 94, если заявка на официальное утверждение представляется ее подателем в соответствии с пунктом 5.1.2 ниже,

- 3.1.2.7 доказательство того, что орган рулевого управления отвечает техническим требованиям пунктов 5.2.1.4 и 5.2.1.5 Правил № 94, если заявка на официальное утверждение представляется ее подателем в соответствии с пунктом 5.2.1 ниже".

Включить новый пункт 3.1.2.8 следующего содержания:

- "3.1.2.8 общее описание типа источника электроэнергии, местонахождения и электрического привода (например, гибридного, электрического)".

Пункт 3.2.2.3 изменить следующим образом:

- "3.2.2.3 доказательство того, что орган рулевого управления отвечает техническим требованиям пунктов 5.2.1.4 и 5.2.1.5 Правил № 94, если заявка на официальное утверждение представляется ее подателем в соответствии с пунктом 5.2.1 ниже".

Пункт 4.2.2 изменить следующим образом:

- "4.2.2 Каждому официально утвержденному типу присваивается номер официального утверждения, первые две цифры которого (в настоящее время 04, что соответствует поправкам серии 04) указывают серию поправок, отражающих последние наиболее значительные технические изменения, внесенные в Правила к моменту выдачи официального утверждения. Одна и та же Договаривающаяся сторона не может присвоить этот номер другому типу транспортного средства, оборудованного органом рулевого управления другого типа, или транспортному средству другого типа, как это определено в пункте 2.2 выше".

Пункт 4.3.2 изменить следующим образом:

- "4.3.2 Каждому официально утвержденному типу присваивается номер официального утверждения, первые две цифры которого (в настоящее время 04, что соответствует поправкам серии 04) указывают серию поправок, отражающих последние наиболее значительные технические изменения, внесенные в Правила к моменту выдачи официального утверждения. Одна и та же Договаривающаяся сторона не может присвоить этот номер другому типу органа рулевого управления, как это определено в пункте 2.4 выше".

Пункт 4.3.4.3 изменить следующим образом:

- "4.3.4.3 из обозначения R94-02 в случае официального утверждения на основании пункта 5.2.1".

Пункт 5.1.1 изменить следующим образом:

- "5.1.1 Кроме того, транспортные средства, оснащенные электрическим приводом, должны соответствовать пункту 5.5. Это соответствие может быть продемонстрировано при помощи отдельного испытания на лобовое столкновение по просьбе изготовителя после подтверждения соответствия технической службой при условии, что электрические компоненты не влияют на степень защиты водителя транспортного средства данного типа, как это определено в настоящих Правилах".

Пункты 5.1.1.1 и 5.1.1.2 исключить.

Пункт 5.1.2 изменить следующим образом:

"5.1.2 Технические требования пункта 5.1 выше считаются выполненными, если транспортное средство, оборудованное такой системой рулевого управления, отвечает техническим требованиям пункта 5.2.2 Правил № 94".

Пункт 5.2.1 читать следующим образом:

"5.2.1 Если система рулевого управления оборудована рулевым колесом с подушкой безопасности, то технические требования пункта 5.2 выше считаются выполненными, если транспортное средство, оборудованное такой системой рулевого управления, соответствует техническим требованиям пунктов 5.2.1.4 и 5.2.1.5 Правил № 94".

Включить новые пункты 5.5 и 5.6 следующего содержания:

"5.5 После проведения испытания в соответствии с процедурой, определенной в приложении 3 к настоящим Правилам, электрический привод, функционирующий при высоком напряжении, и высоковольтные компоненты и системы, которые гальванически подсоединены к высоковольтной шине электрического привода, должны соответствовать следующим требованиям:

5.5.1 Защита от электрического удара

После столкновения должно быть обеспечено соответствие по меньшей мере одному из четырех критериев, указанных в пунктах 5.5.1.1–5.5.1.4.2.

Если в транспортном средстве предусмотрены функция автоматического разъединения или устройство(а), которое (которые) гальванически разъединяют цепь электрического привода в условиях вождения, то к разомкнутой цепи или к каждой индивидуальной разомкнутой цепи после задействования функции разъединения применяется по меньшей мере один из нижеследующих критериев.

Вместе с тем критерии, обозначенные в пункте 5.5.1.4, не применяются, если не обеспечивается защита в условиях защиты IPXXB более чем одной части высоковольтной шины.

В том случае если испытания проводятся в условиях, когда часть (части) высоковольтной системы не работает (не работают) под напряжением, защита соответствующей (соответствующих) части (частей) от электрического удара обеспечивается в соответствии либо с пунктом 5.5.1.3, либо с пунктом 5.5.1.4.

5.5.1.1 Отсутствие высокого напряжения

Значения напряжения V_b , V_1 и V_2 высоковольтных шин должны составлять не более 30 В при переменном токе или 60 В при постоянном токе, как указано в пункте 2 приложения 7.

5.5.1.2 Низкопотенциальная электроэнергия

Полная энергия (ПЭ) на высоковольтных шинах должна составлять менее 2,0 джоулей при измерении в соответствии с методом проведения испытания, указанным в пункте 3 (формула а) приложения 7. В противном случае полная энергия (ПЭ) может быть рас-

считана на основе измеренного напряжения V_b в высоковольтной шине и емкостного сопротивления емкостей X (C_x), указанных изготовителем в пункте 3 (формула b)) приложения 7.

Запас энергии в емкостях Y (TE_{y1} , TE_{y2}) также должен составлять менее 2,0 джоулей. Он рассчитывается посредством измерения напряжения V_1 и V_2 в высоковольтных шинах и электрической массе, а также емкостного сопротивления емкостей Y , указанных изготовителем в соответствии с формулой c), приведенной в пункте 3 приложения 7.

5.5.1.3 Физическая защита

Для обеспечения защиты от прямого контакта с частями, находящимися под высоким напряжением, должна использоваться защита IPXXB.

Кроме того, для защиты от электрического удара в результате непрямого контакта необходимо обеспечить, чтобы сопротивление между всеми незащищенными токопроводящими частями и электрической массой при силе тока не менее 0,2 А было ниже 0,1 Ом.

Это требование считается выполненным, если гальваническое соединение произведено методом сварки.

5.5.1.4 Сопротивление изоляции

Должно быть обеспечено соблюдение критериев, указанных в пунктах 5.5.1.4.1 и 5.5.1.4.2.

Измерения должны проводиться в соответствии с пунктом 5 приложения 7.

5.5.1.4.1 Электрический привод, содержащий отдельные электрические шины для постоянного и переменного тока

Если высоковольтные шины для переменного тока и высоковольтные шины для постоянного тока гальванически изолированы друг от друга, то сопротивление изоляции между высоковольтной шиной и электрической массой (R_i определено в пункте 5 приложения 7) должно иметь минимальное значение 100 Ом/В рабочего напряжения в случае шин для постоянного тока и минимальное значение 500 Ом/В рабочего напряжения в случае шин для переменного тока.

5.5.1.4.2 Электрический привод, содержащий комбинированные электрические шины для постоянного и переменного тока.

Если высоковольтные шины для переменного тока и высоковольтные шины для постоянного тока гальванически соединены друг с другом, то сопротивление изоляции между высоковольтной шиной и электрической массой (R_i определено в пункте 5 приложения 7) должно иметь минимальное значение 500 Ом/В рабочего напряжения.

Вместе с тем если защита IPXXB обеспечивается для всех высоковольтных шин при переменном токе или напряжении при переменном токе составляет не более 30 В после столкновения с транспортным средством, то сопротивление изоляции между высоковольтной шиной и электрической массой (R_i определено в пункте 5

приложения 7) должно иметь минимальное значение 100 Ом/В рабочего напряжения.

5.5.2 Утечка электролита

В течение 30 минут после столкновения не должно иметь место никакой утечки электролита в салоне и вообще потеря электролита из ПЭАС должна составлять не более 7%, за исключением тяговых батарей открытого типа, установленных за пределами салона. В случае тяговых батарей открытого типа за пределами салона допускается утечка не более 7%, но максимум 5,0 литров электролита. Изготовитель должен доказать соответствие этому требованию согласно пункту 6 приложения 7.

5.5.3 Удержание ПЭАС

ПЭАС, находящиеся в салоне, должны оставаться в том месте, где они установлены, и компоненты ПЭАС должны находиться в пределах ПЭАС.

Ни одна из частей любой ПЭАС, установленной за пределами салона для оценки электробезопасности, не должна попадать в салон в ходе или после испытания на удар.

Изготовитель должен доказать соответствие этому требованию согласно пункту 7 приложения 7.

5.6 Считается, что технические требования, указанные в пунктах 5.5–5.5.3 выше, выполнены, если транспортное средство, оборудованное электрическим приводом, функционирующим при высоком напряжении, соответствует техническим требованиям пунктов 5.2.8–5.2.8.3 Правил № 94 с поправками серии 02".

Пункт 6.1 изменить следующим образом:

"6.1 Соответствие требованиям пунктов 5.1–5.4 выше проверяется при помощи методов, изложенных в приложениях 3, 4 и 5 к настоящим Правилам. Соответствие требованиям пункта 5.5 выше проверяется при помощи методов, изложенных в приложении 3 к настоящим Правилам. Все измерения следует производить на основе ISO 6487 987".

Пункты 13.1–13.3.1 изменить следующим образом:

"[13.1 Начиная с даты вступления в силу поправок серии 04 Договаривающиеся стороны, применяющие настоящие Правила, предоставляют официальные утверждения только в том случае, если тип транспортного средства, подлежащий официальному утверждению, соответствует требованиям настоящих Правил с поправками серий 03 или 04.

13.2 Официальные утверждения типа транспортного средства

13.2.1 Начиная с официальной даты вступления в силу поправок серии 04 ни одна из Договаривающихся сторон, применяющих настоящие Правила, не должна отказывать в предоставлении официального утверждения ЕЭК на основании настоящих Правил с поправками серии 04.

- 13.2.2 По истечении [24] месяцев после вступления в силу Договаривающиеся стороны, применяющие настоящие Правила, предоставляют официальные утверждения ЕЭК в отношении только тех типов транспортных средств, которые соответствуют требованиям настоящих Правил с поправками серии 04.
- 13.2.3 Независимо от вышеизложенного, Договаривающиеся стороны, применяющие настоящие Правила, могут [продолжать] предоставлять официальные утверждения ЕЭК на основании поправок серии 03 в течение дополнительных [12] месяцев при условии, что изготовитель представляет приемлемые для технической службы доказательства того, что в данном транспортном средстве обеспечен уровень безопасности, который эквивалентен уровню, предусмотренному настоящими Правилами с внесенными в них поправками серии 04.
- 13.2.4 Начиная с даты вступления в силу Договаривающиеся стороны, применяющие настоящие Правила, не должны отказывать в распространении официальных утверждений, выданных на основании предыдущих серий поправок к настоящим Правилам. Вместе с тем по истечении [24] месяцев после вступления в силу поправок серии 04 распространения официальных утверждений, выданных на основании поправок предыдущих серий, не должны предоставляться в отношении транспортных средств с электрическим приводом, функционирующим при высоком напряжении.
- 13.2.5 В порядке отступления от обязательств Договаривающихся сторон, применяющих настоящие Правила (если во время вступления в силу поправок серии 04 к настоящим Правилам уже существуют национальные требования, касающиеся положений о безопасности, подробно изложенных в этих поправках), соответствующие Договаривающиеся стороны могут продолжать давать разрешения на введение в эксплуатацию транспортных средств, официально утвержденных на основании поправок предыдущих серий и подлежащих конкретным национальным требованиям, применяющимся в данное время. Это отступление теряет силу через [24] месяца после вступления в силу поправок серии 04 к настоящим Правилам.
- 13.2.6 По истечении [48] месяцев после вступления в силу поправок серии 04 к настоящим Правилам Договаривающиеся стороны, применяющие настоящие Правила, могут отказывать в предоставлении национального или регионального официального утверждения типа и могут отказывать в первоначальной национальной или региональной регистрации (первоначальном введении в эксплуатацию) транспортного средства с электрическим приводом, функционирующим при высоком напряжении, которое не соответствует требованиям поправок серии 04 к настоящим Правилам.
- 13.3 Официальные утверждения типа органа рулевого управления

- 13.3.1 Даже после даты вступления в силу поправок серии 04 официальные утверждения органа рулевого управления, выданные на основании поправок предыдущих серий к Правилам, остаются в силе и Договаривающиеся стороны, применяющие Правила, продолжают принимать их, причем Договаривающиеся стороны могут продолжать предоставлять распространения официальных утверждений, выданных на основании поправок серии 03.]"

Пункт 13.3.2 исключить.

Пункты 13.3.3 и 13.3.4, изменить нумерацию на 13.3.2 и 13.3.3.

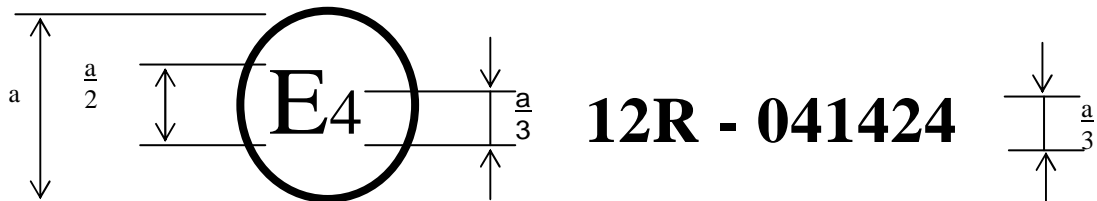
Приложение 2 изменить следующим образом:

"Приложение 2

Схема знаков официального утверждения

Образец А

(См. пункт 4.2.4 настоящих Правил)

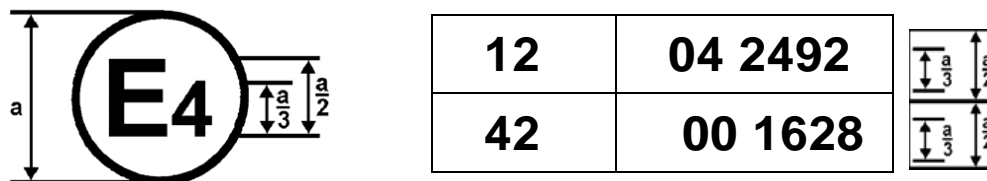


$a = \text{минимум } 8 \text{ мм}$

Приведенный выше знак официального утверждения, проставленный на транспортном средстве, указывает, что данный тип транспортного средства официально утвержден в Нидерландах (E4) в отношении защиты водителя от удара о систему рулевого управления на основании Правил № 12. Номер официального утверждения указывает, что официальное утверждение было предоставлено в соответствии с предписаниями Правил № 12 с внесенными в них поправками серии 04.

Образец В

(См. пункт 4.2.4 настоящих Правил)



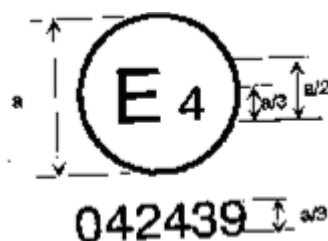
$a = \text{минимум } 8 \text{ мм}$

Приведенный выше знак официального утверждения, проставленный на транспортном средстве, указывает, что данный тип транспортного средства официально утвержден в Нидерландах (E4) на основании Правил № 12 и 42¹. Номера официального утверждения указывают, что в момент предоставления соответствующих официальных утверждений Правила № 12 включали поправки серии 04, а Правила № 42 – поправки серии 00.

¹ Второй номер приведен только в качестве примера.

Образец С

(См. пункт 4.3.4 настоящих Правил)



a = минимум 8 мм

Приведенный выше знак официального утверждения, проставленный на органе рулевого управления, указывает, что данный тип органа управления официально утвержден в Нидерландах (E4) в отношении защиты водителя от удара о систему рулевого управления на основании соответствующего раздела Правил № 12 с внесенными в них поправками серии 04".

Приложение 3,

Пункт 2.4.2 изменить следующим образом:

"2.4.2 Если транспортное средство перемещается при помощи внешнего источника энергии, то система питания должна быть заполнена как минимум на 90% от ее полной топливной емкости невоспламеняющейся жидкостью с плотностью 0,7–1.

Данное требование не применяется к водороду как к топливу.

Все другие жидкостные системы (резервуар тормозной жидкости, радиатор и т.д.) могут быть порожними".

Пункт 2.4.3 изменить следующим образом:

"2.4.3 Если транспортное средство перемещается при помощи собственного двигателя, то топливный бак должен быть заполнен не менее чем на 90% от его полной топливной емкости. Все другие резервуары должны быть заполнены полностью.

По договоренности между изготовителем и технической службой допускается изменение топливной системы таким образом, чтобы можно было использовать надлежащее количество топлива для работы двигателя или системы преобразования электроэнергии.

В таком случае топливный бак должен быть заполнен не менее чем на 90% от его полной топливной емкости невоспламеняющейся жидкостью с плотностью 0,7–1.

Это требование не применяется к топливным бакам с водородом".

Включить новые пункты 2.4.4–2.4.4.2 следующего содержания:

"2.4.4 Регулировка электрического привода

2.4.4.1 Состояние заряда ПЭАС должно быть таким, чтобы обеспечивалось нормальное функционирование привода в соответствии с рекомендацией изготовителя.

- 2.4.4.2 Электрический привод должен находиться под напряжением как при функционировании первоначальных источников электроэнергии, так и без их функционирования (например, двигатель-генератор, ПЭАС или система преобразования электроэнергии), однако:
- 2.4.4.2.1 по договоренности между технической службой и изготовителем допускается проведение испытания без подачи тока на весь электрический привод или на его отдельные части, если это не оказывает негативного воздействия на результаты испытания. В случае отдельных частей электрического привода, на которые не подается ток, наличие защиты от электрического удара подтверждается либо физической защитой, либо сопротивлением изоляции и надлежащими дополнительными доказательствами,
- 2.4.4.2.2 если предусматривается автоматическое разъединение, то по просьбе изготовителя допускается проведение испытания при включенном автоматическом разъединителе. В этом случае должно быть доказано, что в ходе испытания на удар функция автоматического разъединения сработает. Под этой функцией подразумевается также автоматическое включение сигнала, а также гальваническое разъединение с учетом условий, существовавших при ударе".

Пункты 2.4.4 и 2.4.5 (прежние), изменить нумерацию на 2.4.5 и 2.4.6.

Включить новое приложение 7 и дополнение 1 к нему следующего содержания:

"Приложение 7

Порядок проведения испытания на предмет защиты лиц, находящихся в транспортных средствах, работающих на электричестве, от высокого напряжения и от опасности, связанной с утечкой электролита

В настоящем разделе описаны порядок проведения испытания для доказательства соответствия, изложенным в пункте 5.5 требованиям относительно электробезопасности. Например, приемлемой альтернативой описанной ниже процедуре определения сопротивления изоляции могут служить измерения при помощи мегомметра или осциллографа. В таком случае, возможно, понадобится отключить бортовую систему постоянного наблюдения за сопротивлением изоляции.

Перед проведением испытания транспортного средства на удар измеряется и регистрируется напряжение в высоковольтной шине (V_b) (см. рис. 1) для подтверждения того, что оно находится в пределах рабочего напряжения транспортного средства, указанного изготовителем транспортного средства.

1. Схема испытания и комплект испытательного оборудования

Если используется функция разъединения в случае высокого напряжения, то измерения производятся с обеих сторон устройства, выполняющего функцию разъединения.

Однако если устройство для разъединения в случае высокого давления является составной частью ПЭАС или системы преобразова-

ния энергии и высоковольтная шина ПЭАС или система преобразования энергии остается защищенной при помощи системы защиты IPXXB после испытания на удар, то измерения могут производиться только между устройствами, обеспечивающими разъединение и электрическую нагрузку.

Вольтметр, используемый в ходе этого испытания, должен измерять значения при постоянном токе, причем его внутреннее сопротивление должно составлять по крайней мере 10 Ом.

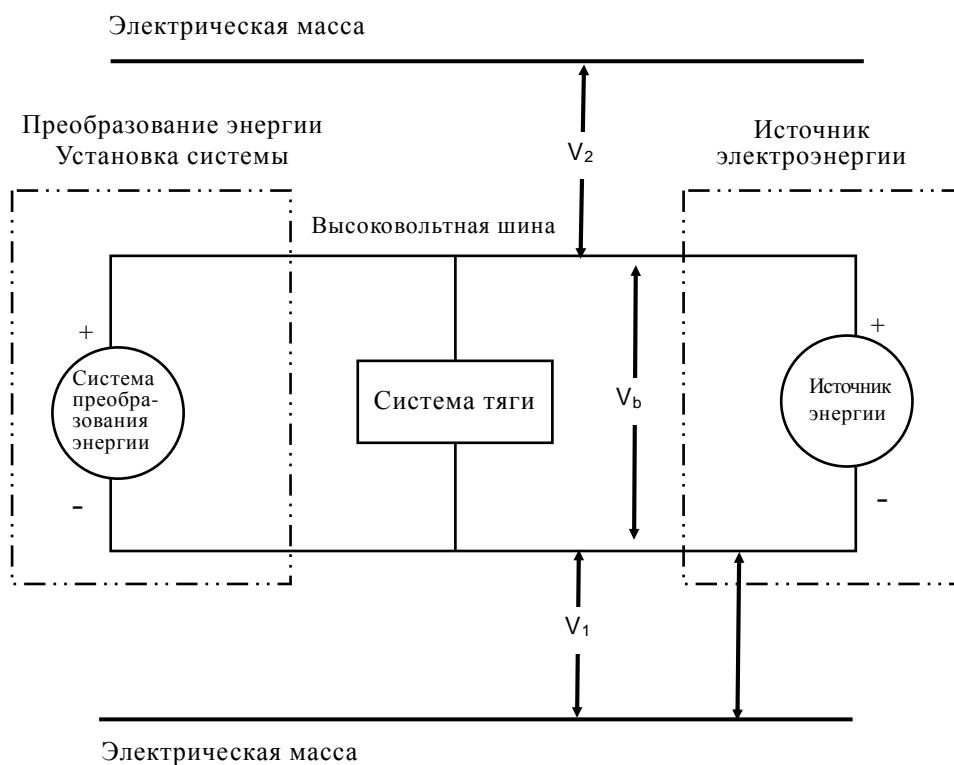
2. Если измеряется напряжение, то могут использоваться нижеследующие инструкции.

После испытания на удар определяется напряжение в высоковольтной шине (V_b , V_1 , V_2) (см. рис. 1).

Измерение напряжения производится не ранее чем через 5 секунд и не позднее чем через 60 секунд после удара.

Данный метод не применяется, если в ходе испытания на электрический привод не подается ток.

Рисунок 1
Измерение V_b , V_1 , V_2



3. Процедура оценки для низкочастотной электроэнергии

До удара переключатель S_1 и известный разрядный резистор R_c подключаются параллельно к соответствующей емкости (см. рис. 2).

Не раньше чем через 5 секунд и не позднее чем через 60 секунд после удара переключатель S_1 переводится в закрытое положение, между тем как измеряются и регистрируются напряжение V_b и сила тока I_c . Полученные значения напряжения V_b и силы тока I_c интегрируются по периоду времени с момента перевода переключателя S_1 в закрытое положение (t_c) и до того момента, когда напряжение V_b падает ниже высоковольтного предельного уровня в 60 В при постоянном токе (t_h). Полученное интегрированное значение равняется полной энергии (ТЕ) в джоулях:

$$a) \quad TE = \int_{t_c}^{t_h} V_b \times I_c dt$$

Если V_b измеряется в любой момент времени в промежутке между 5 секундами и 60 секундами после удара и емкостное сопротивление емкостей X (C_x) указано изготовителем, то полная энергия (ПЭ) рассчитывается по следующей формуле:

$$b) \quad TE = 0,5 \times C_x \times (V_b^2 - 3\,600 \text{ Volt}^2).$$

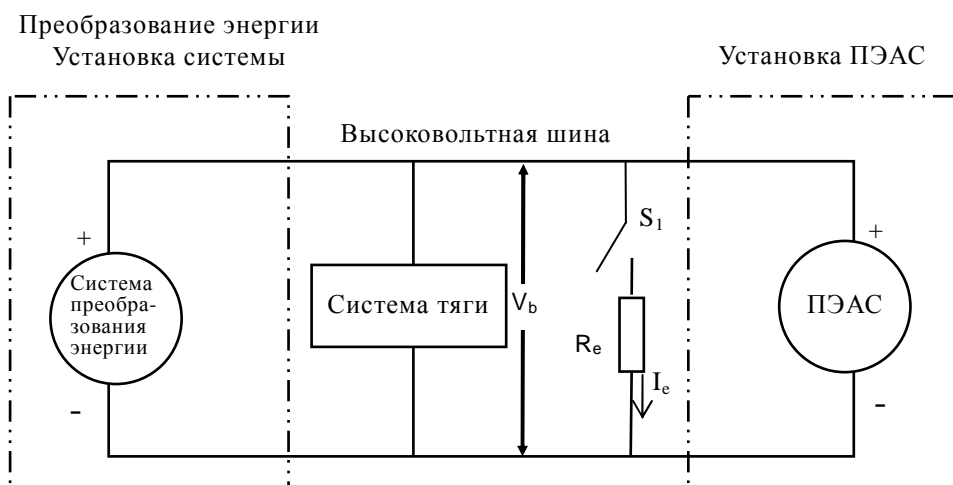
Если V_1 , V_2 (см. рис. 1) измеряются в любой момент времени в промежутке между 5 секундами и 60 секундами после удара и емкостное сопротивление емкостей Y (C_{y1} , C_{y2}) указано изготовителем, то полная энергия (TE_{y1} , TE_{y2}) рассчитывается по следующим формулам:

$$c) \quad \begin{aligned} TE_{y1} &= 0,5 \times C_{y1} \times (V1^2 - 3\,600) \\ TE_{y2} &= 0,5 \times C_{y2} \times (V2^2 - 3\,600) \end{aligned}$$

Данная процедура неприменима, если испытание проводится в условиях, когда на электрический привод не подается ток.

Рисунок 2
Примерное измерение количества хранящейся в емкостях X энергии высоковольтной шины

Электрическая масса



Электрическая масса

4. Физическая защита

После испытания транспортного средства на удар любые детали, прилегающие к высоковольтным компонентам, должны без использования каких-либо инструментов открываться, разбираться или сниматься. Все остальные прилегающие детали должны рассматриваться в качестве части системы физической защиты.

Для оценки электробезопасности в любой зазор или отверстие в системе физической защиты должен быть вставлен шарнирный испытательный штифт, описанный на рисунке 1 в добавлении 1, с испытательным усилием $10 \text{ Н} \pm 10\%$. Если шарнирный испытательный штифт можно полностью или частично ввести в систему физической защиты, то этот штифт должен помещаться туда в каждом из положений, указанных ниже.

Начиная с прямого положения оба шарнира испытательного штифта должны вращаться под углом, достигающим постепенно до 90 градусов по отношению к оси прилегающего сечения штифта, и затем должны устанавливаться в каждом из возможных положений.

Внутренние ограждения рассматриваются в качестве составной части кожуха.

Между шарнирным испытательным штифтом и частями, находящимися под высоким напряжением, внутри ограждения электрозащиты или кожуха в соответствующем случае надлежит последовательно подсоединять источник низкого напряжения (с напряжением не менее 40 В и не более 50 В) с подходящей лампой.

4.1 Критерии приемлемости

Считается, что требования, изложенные в пункте 5.5.1.3, выполнены, если шарнирный испытательный штифт, описанный на рис.1 в добавлении 1, не может соприкоснуться с частями, находящимися под высоким напряжением.

Для выяснения того, может ли шарнирный испытательный штифт соприкоснуться с высоковольтными шинами, при необходимости может быть использовано зеркало или волоконный эндоскоп.

Если выполнение этого требования проверяется при помощи сигнальной цепи между шарнирным испытательным штифтом и частями, находящимися под высоким напряжением, то лампа не должна загораться.

5. Сопротивление изоляции

Сопротивление изоляции между высоковольтной шиной и электрической массой может быть продемонстрировано посредством либо измерений, либо сочетания измерений и расчетов.

Если сопротивление изоляции демонстрируется при помощи измерений, то следует руководствоваться указанными ниже инструкциями.

Между отрицательной и положительной клеммами высоковольтной шины измеряется и регистрируется напряжение (V_b) (рис. 1).

Между негативной клеммой высоковольтной шины и электрической массой измеряется и регистрируется напряжение (V_1) (рис. 1).

Между положительной клеммой высоковольтной шины и электрической массой измеряется и регистрируется напряжение (V_2) (рис. 1).

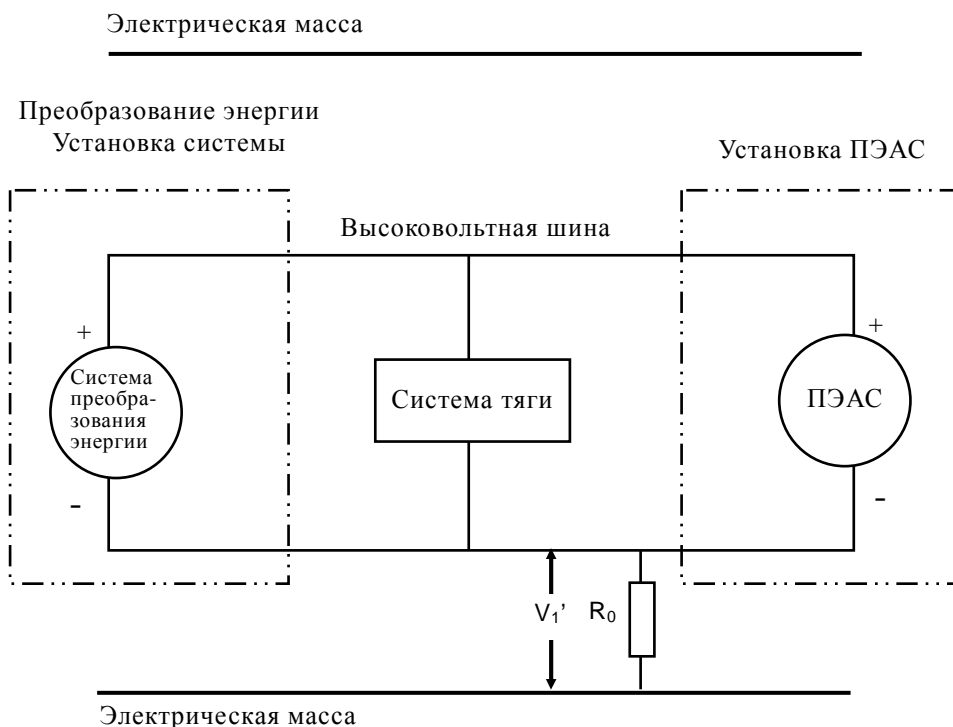
Если V_1 составляет не менее V_2 , то между негативной клеммой высоковольтной шины и электрической массой обеспечивается известное стандартное сопротивление (R_o). После обеспечения R_o измеряется напряжение (V_1') между негативной клеммой высоковольтной шины и электрической массой транспортного средства (см. рисунок 3). Сопротивление изоляции (R_i) рассчитывается по указанной ниже формуле.

$$R_i = R_o * (V_b / V_1' - V_b / V_1) \text{ или } R_i = R_o * V_b * (1 / V_1' - 1 / V_1)$$

Полученное в результате данного расчета значение R_i , представляющее собой электрическое сопротивление изоляции (в омах), делится на рабочее напряжение высоковольтной шины в вольтах (В).

$$R_i \text{ (ом/В)} = R_i \text{ (ом)} / \text{Рабочее напряжение (В)}.$$

Рисунок 3
Измерение V_1'



Если V_2 составляет более V_1 , то между положительной клеммой высоковольтной шины и электрической массой обеспечивается известное стандартное напряжение (R_0). После обеспечения R_0 измеряется напряжение (V_2') между позитивной клеммой высоковольтной шины и электрической массой (см. рис. 4).

По указанной ниже формуле рассчитывается сопротивление изоляции (R_i).

$$R^i = R_0 * (V_b / V_2' - V_b / V_2) \quad \text{или} \quad R_i = R_0 * V_b * (1 / V_2' - 1 / V_2)$$

Полученный результат R_i , представляющий собой значение электрического сопротивления изоляции (в омах), делится на рабочее напряжение в высоковольтной шине в вольтах (В).

$$R_i \text{ (Ом/В)} = R_i \text{ (Ом)} / \text{рабочее напряжение (В)}$$

Рисунок 4
Измерение V_2'



ПРИМЕЧАНИЕ 1: Известное стандартное значение R_0 (Ом) должно равняться значению требуемого минимального сопротивления изоляции (Ом/В), умноженному на рабочее напряжение транспортного средства $\pm 20\%$. R_0 необязательно должно точно совпадать с этим значением, так как эти уравнения действительны для любого значения R_0 ; вместе с тем значение R_0 в данном диапазоне позволит достаточно четко измерять напряжение.

6. Утечка электролита

Для проверки ПЭАС на предмет утечки электролита после испытания на удар на систему физической защиты при необходимости наносится надлежащий слой краски.

Если изготовитель не указывает средства, позволяющие проводить различие между утечкой различных жидкостей, то утечка всех жидкостей рассматривается в качестве утечки электролита.

7. Удержание ПЭАС

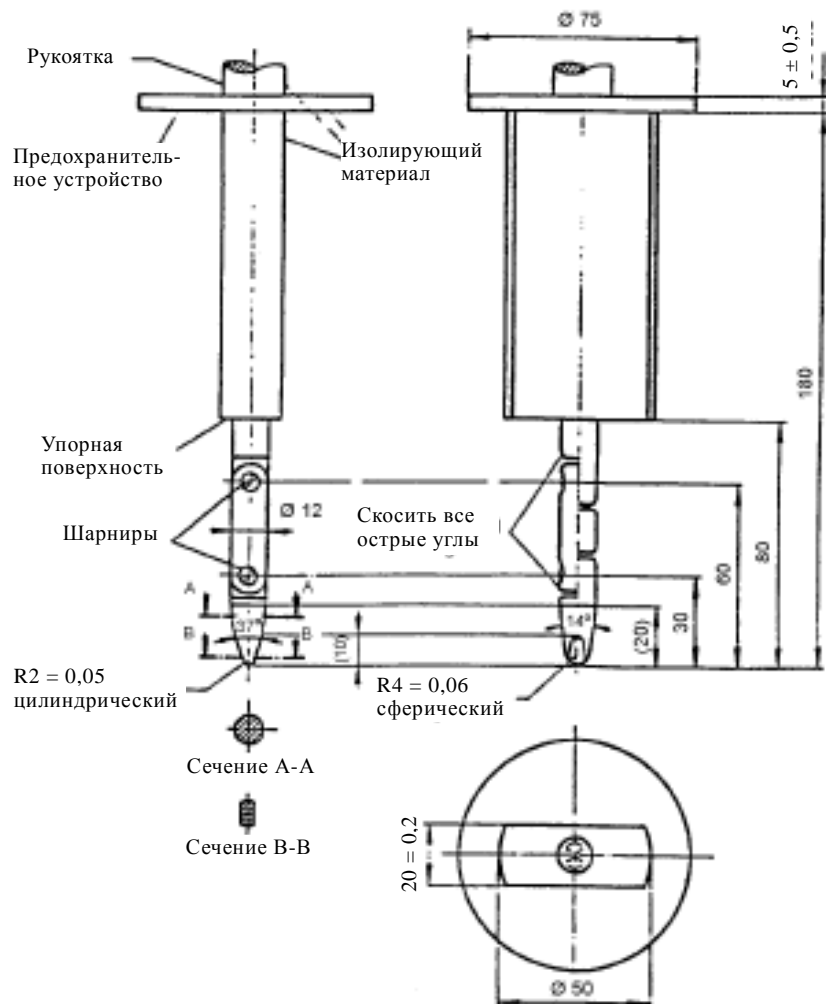
Выполнение этого требования проверяется при помощи визуальной проверки.

Добавление 1

Шарнирный испытательный штифт (IPXXV)

Рисунок 1

Шарнирный испытательный штифт



Материал: металл, если не указано иное.

Линейные размеры приведены в миллиметрах.

Допуски по размерам, не имеющим конкретных допусков:

- по углам: $0/-10^\circ$,
- по линейным размерам: до 25 мм: $0/-0,05$ мм; свыше 25 мм: $\pm 0,2$ мм.

Оба шарнира должны допускать перемещение в одной и той же плоскости и в одном и том же направлении в рамках угла 90° с допуском от 0° до $+10^\circ$.