

## СОГЛАШЕНИЕ

О ПРИНЯТИИ ЕДИНООБРАЗНЫХ УСЛОВИЙ ОФИЦИАЛЬНОГО УТВЕРЖДЕНИЯ  
И О ВЗАИМНОМ ПРИЗНАНИИ ОФИЦИАЛЬНОГО УТВЕРЖДЕНИЯ ПРЕДМЕТОВ  
ОБОРУДОВАНИЯ И ЧАСТЕЙ МЕХАНИЧЕСКИХ ТРАНСПОРТНЫХ СРЕДСТВ

заключено в Женеве 20 марта 1958 года

---

Добавление 70: Правила № 71

Дата вступления в силу в качестве приложения к Соглашению:

1 августа 1987 года

ЕДИНООБРАЗНЫЕ ПРЕДПИСАНИЯ, КАСАЮЩИЕСЯ ОФИЦИАЛЬНОГО УТВЕРЖДЕНИЯ  
СЕЛЬСКОХОЗЯЙСТВЕННЫХ ТРАКТОРОВ В ОТНОШЕНИИ ПОЛЯ ОБЗОРА ВОДИТЕЛЯ



ОРГАНИЗАЦИЯ ОБЪЕДИНЕННЫХ НАЦИЙ

Правила № 71

ЕДИНООБРАЗНЫЕ ПРЕДПИСАНИЯ, КАСАЮЩИЕСЯ ОФИЦИАЛЬНОГО УТВЕРЖДЕНИЯ  
СЕЛЬСКОХОЗЯЙСТВЕННЫХ ТРАКТОРОВ В ОТНОШЕНИИ  
ПОЛЯ ОБЗОРА ВОДИТЕЛЯ

СОДЕРЖАНИЕ

ПРАВИЛА	<u>Стр.</u>
1. Область применения .....	1
2. Определения .....	1
3. Заявка на официальное утверждение .....	2
4. Официальное утверждение .....	3
5. Предписания .....	4
6. Модификация типа трактора и распространение официального утверждения .....	6
7. Соответствие производства .....	6
8. Санкции, налагаемые за несоответствие производства .....	6
9. Окончательное прекращение производства .....	7
10. Названия и адреса технических служб, уполномоченных проводить испытания для официального утверждения, и административных органов .....	7

ПРИЛОЖЕНИЯ

Приложение 1 - Сообщение, касающееся официального утверждения, отказа в официальном утверждении, распространения официального утверждения, отмены официального утверждения или окончательного прекращения производства типа трактора в отношении поля обзора водителя на основании Правил № 71.

Приложение 2 - Схемы знаков официального утверждения.

Правила № 71

ЕДИНООБРАЗНЫЕ ПРЕДПИСАНИЯ, КАСАЮЩИЕСЯ ОФИЦИАЛЬНОГО УТВЕРЖДЕНИЯ  
СЕЛЬСКОХОЗЯЙСТВЕННЫХ ТРАКТОРОВ В ОТНОШЕНИИ  
ПОЛЯ ОБЗОРА ВОДИТЕЛЯ

1. ОБЛАСТЬ ПРИМЕНЕНИЯ

- 1.1. Настоящие Правила касаются измеряемого углом в  $180^{\circ}$  переднего поля обзора водителей сельскохозяйственных тракторов.

2. ОПРЕДЕЛЕНИЯ

В соответствии с настоящими Правилами:

- 2.1. Под "сельскохозяйственным трактором" подразумевается любое механическое транспортное средство на колесах или на гусеницах, которое имеет не менее двух осей, назначение которого заключается главным образом в обеспечении тяговой мощности и которое специально сконструировано для того, чтобы буксировать, толкать, перевозить или приводить в действие определенные орудия, машины или прицепы, предназначенные для сельскохозяйственных или лесных работ. Он может быть оборудован для перевозки на нем груза и сопровождающих лиц.
- 2.2. Под "официальным утверждением трактора" подразумевается официальное утверждение типа трактора в отношении поля обзора, определенного в пункте 2.4.
- 2.3. Под "типом трактора" подразумеваются тракторы, не имеющие между собой существенных различий в отношении, в частности, следующих характеристик:
- 2.3.1. формы и очертаний наружных и внутренних устройств в пределах определенной в пункте 1.1. зоны, которые могут повлиять на обзорность;
- 2.3.2. формы и размеров ветрового стекла и боковых стекол, расположенных в зоне, определенной в пункте 1.1..
- 2.4. Под "полем обзора" подразумевается совокупность передних и боковых направлений, в которых водитель трактора может видеть.
- 2.5. Под "базовой точкой" подразумевается точка, которая находится в плоскости, параллельной средней продольной плоскости трактора и проходящей через середину сиденья на расстоянии 700 мм выше линии пересечения этой плоскости с поверхностью сиденья и в 270 мм - в направлении опоры таза - от вертикальной плоскости, касательной к переднему краю поверхности сиденья и перпендикулярной к средней продольной плоскости трактора (см. рис. 1). Определенная таким образом базовая точка соответствует свободному сиденью в среднем положении регулировки, указанном заводом-изготовителем трактора.

- 2.6. Под "полукругом обзора" подразумевается полукруг, описанный радиусом 12 м вокруг точки, расположенной в горизонтальной плоскости дороги, а в вертикальном направлении ниже базовой точки таким образом, что дуга, видимая в направлении движения, располагается впереди трактора, а диаметр, ограничивающий полукруг, составляет прямой угол с продольной осью трактора (см. рис. 2).
- 2.7. Под "зоной затенения" подразумеваются хорды секторов полукруга обзора, которые невидимы по причине наличия конструктивных элементов, например стоек крыши, воздухозаборников, выхлопных труб, рам, ветровых стекол, предохранительных рам.
- 2.8. Под "сектором обзора" подразумевается часть поля обзора, которая ограничивается:
- 2.8.1. сверху горизонтальной плоскостью, проходящей через базовую точку;
- 2.8.2. в плоскости дороги – зоной, расположенной с внешней стороны полукруга обзора, являющейся продолжением сектора полукруга обзора, хорда которого длиной 9,5 м перпендикулярна плоскости, параллельной средней продольной плоскости трактора и проходящей через середину сиденья водителя, и делится этой плоскостью пополам.
- 2.9. Под "поверхностью ветрового стекла, очищаемой стеклоочистителями", подразумевается площадь наружной поверхности ветрового стекла, которая очищается стеклоочистителями.

### 3. ЗАЯВКА НА ОФИЦИАЛЬНОЕ УТВЕРЖДЕНИЕ

- 3.1. Заявка на официальное утверждение трактора в отношении поля обзора водителя должна представляться заводом-изготовителем или его надлежащим образом уполномоченным представителем.
- 3.2. К заявке должны быть приложены упомянутые ниже документы в трех экземплярах и следующие данные:
- 3.2.1. описание трактора с учетом положений, упомянутых выше в пункте 2.3., а также чертежи и размеры шин, указанных заводом-изготовителем, и либо фотография, либо пространственное изображение салона. Следует указать номер и/или обозначения, характеризующие тип трактора;
- 3.2.2. достаточно подробные данные, касающиеся положения базовой точки по отношению к возможным помехам, препятствующим обзору водителя. В частности, необходимо, чтобы по этим данным можно было произвести расчет зон затенения в соответствии с формулой, приведенной в пункте 5.2.2.2.
- 3.3. Технической службе, уполномоченной проводить испытания для официального утверждения, должен быть представлен трактор, представляющий тип трактора, подлежащий официальному утверждению.

4. ОФИЦИАЛЬНОЕ УТВЕРЖДЕНИЕ

- 4.1. Если трактор, представленный на официальное утверждение в соответствии с настоящими Правилами, удовлетворяет предписаниям нижеследующего пункта 5, то данный тип трактора считается официально утвержденным.
- 4.2. Каждому официально утвержденному типу трактора присваивается номер официального утверждения, первые две цифры которого (в настоящее время 00 для Правил в их первоначальном варианте) указывают на серию поправок, соответствующих самым последним значительным техническим изменениям, внесенным в Правила к моменту предоставления официального утверждения. Одна и та же Договаривающаяся сторона не может присвоить этот номер другому типу трактора в соответствии с положениями вышеприведенного пункта 2.3.
- 4.3. Стороны Соглашения, применяющие настоящие Правила, уведомляются об официальном утверждении, отказе в официальном утверждении, распространении официального утверждения, отмены официального утверждения или окончательного прекращения производства типа трактора на основании настоящих Правил посредством карточки, соответствующей образцу, приведенному в приложении 1 к настоящим Правилам, и чертежей и схем (представляемых предприятием, сделавшим заявку об официальном утверждении) максимальным форматом А 4 (210 x 297 мм) или форматом, кратным ему и в соответствующем масштабе.
- 4.4. На каждом тракторе, соответствующем типу трактора, официально утвержденному на основании настоящих Правил, должен проставляться на видном и легко доступном месте, указанном в регистрационной карточке официального утверждения, международный знак официального утверждения, состоящий:
- 4.4.1. из круга, в котором проставлена буква "E", за которой следует отличительный номер страны, предоставившей официальное утверждение 1/;
- 4.4.2. из номера настоящих Правил, буквы "R", за которой следует тире и номер официального утверждения, проставленные справа от круга, предусмотренного в пункте 4.4.1.
- 4.5. Если трактор соответствует типу трактора, официально утвержденному на основании других прилагаемых к Соглашению Правил в той же самой стране, которая предоставила официальное утверждение на основании настоящих Правил, то не следует повторять обозначение, предусмотренное в пункте 4.4.1.; в этом случае номера Правил и официального утверждения и дополнительные обозначения всех Правил, в соответствии с которыми предоставляется официальное утверждение в стране, предоставившей официальное утверждение на основании настоящих Правил, должны быть расположены в вертикальных колонках, помещаемых справа от обозначения, предусмотренного в пункте 4.4.1.
- 4.6. Знак официального утверждения должен быть четким и нестираемым.
- 4.7. Знак официального утверждения помещается рядом с прикрепляемой заводом-изготовителем табличкой, на которой приводятся характеристики трактора, или наносится на эту табличку.

4.8. В приложении 2 к настоящим Правилам изображены в качестве примера схемы знаков официального утверждения.

## 5. ПРЕДПИСАНИЯ

### 5.1. Общие положения

5.1.1. Трактор должен быть сконструирован и оборудован таким образом, чтобы во время дорожного движения и сельскохозяйственных или лесных работ у водителя было достаточное поле обзора во всех обычных условиях дорожного движения и работы в поле или в лесу. Поле обзора считается достаточным, если водитель в состоянии, по мере возможности, видеть определенную часть каждого переднего колеса и при условии выполнения нижеприведенных предписаний.

### 5.2. Проверка поля обзора

5.2.1. Метод определения зон затенения.

5.2.1.1. Трактор должен быть расположен на горизонтальной поверхности согласно рис. 2. На горизонтальной подставке, проходящей на уровне базовой точки, располагаются два точечных источника света, например 2 x 150 Вт/12 В, установленных симметрично по отношению к данной базовой точке, на расстоянии 65 мм друг от друга. Необходимо, чтобы эта подставка могла поворачиваться в центре вокруг вертикальной оси, проходящей через базовую точку. При измерении зон затенения ее необходимо сориентировать таким образом, чтобы линия, соединяющая точечные источники света, была перпендикулярна линии, соединяющей элемент, препятствующий обзору, и базовую точку. При этом должна быть применена наиболее неблагоприятная схема монтажа шин. Происходящее в результате одновременного или поочередного включения двух источников света перекрывание затененных участков, отбрасываемых на полукруг обзора конструктивным элементом, препятствующим обзору, измеряется в соответствии с пунктом 2.7. (см. рис. 3).

5.2.1.2. Ни одна из зон затенения не должна превышать 700 мм.

5.2.1.3. Зоны затенения, создаваемые соседними конструктивными элементами, имеющими ширину более 80 мм, должны быть расположены таким образом, чтобы между центрами двух зон затенения было расстояние не менее 2 200 мм, измеряемое по хорде полукруга обзора.

5.2.1.4. Необходимо, чтобы по всему полукругу обзора было не больше 6 элементов, создающих зоны затенения, и не более 2 внутри сектора обзора, упомянутого в пункте 2.8.

5.2.1.5. Однако допускается наличие затененных зон размером более 700 мм, но менее 1 500 мм, если конструктивные элементы, которые их создают, не могут быть ни другой формы, ни расположены по-другому. Вне сектора обзора с каждой стороны может быть всего либо:

- 5.2.1.5.1. две таких затененных зоны, одна из которых не превышает 700 мм, а вторая – 1 500 мм, либо
- 5.2.1.5.2. две таких затененных зоны, каждая из которых не превышает 1 200 мм.
- 5.2.1.6. Возможные помехи для обзора, вызванные наличием зеркал заднего вида, образцы которых допущены к установке, не принимаются во внимание только в том случае, если их нельзя расположить иначе.
- 5.2.2. Математическое определение зон затенения при бинокулярном обзоре.
- 5.2.2.1. Вместо проверки, предусмотренной в пункте 5.2.1., можно произвести математический расчет на предмет допустимости различных зон затенения. В пунктах 5.2.1.3.–5.2.1.6. регламентируется величина, распределение и число зон затенения.
- 5.2.2.2. При бинокулярном обзоре и расстоянии между глазами, равном 65 мм, зона затенения, выраженная в мм, рассчитывается по формуле:

$$X = \frac{b - 65}{a} \times 12\,000 + 65,$$

где

a – расстояние в мм между конструктивным элементом, препятствующим обзору, и базовой точкой, измеренное вдоль луча зрения, соединяющего базовую точку, центр элемента и периметр полукруга обзора, b – ширина в мм конструктивного элемента, препятствующего обзору, измеренная в горизонтальной плоскости и перпендикулярно лучу зрения.

- 5.3. Методы контроля, упомянутые в пункте 5.2., могут быть заменены другими методами при условии, что существует возможность удостоверить их эквивалентность.
- 5.4. Затененная зона, создаваемая рамой ветрового стекла  
При определении затененных зон в секторе обзора затененная зона, создаваемая рамой ветрового стекла, и затененная зона, создаваемая каким-либо другим элементом, могут, учитывая положения пункта 5.2.1.4., рассматриваться как одна затененная зона при условии, что расстояние между наиболее удаленными точками таких затененных зон не превышает 700 мм.
- 5.5. Стеклоочистители
- 5.5.1. Если на тракторе имеется ветровое стекло, то оно должно быть оборудовано одним или несколькими стеклоочистителями с механическим приводом. Поверхность, которую они очищают, должна обеспечивать четкий обзор в переднем направлении, соответствующий хорде полукруга длиной не менее 8 м, расположенной внутри сектора обзора.
- 5.5.2. Частота работы стеклоочистителей должна составлять не менее 20 циклов в минуту.

6. МОДИФИКАЦИЯ ТИПА ТРАКТОРА И РАСПРОСТРАНЕНИЕ ОФИЦИАЛЬНОГО УТВЕРЖДЕНИЯ

6.1. Любая модификация типа трактора доводится до сведения административного органа, который предоставил официальное утверждение данному типу трактора. Этот орган может:

6.1.1. либо прийти к заключению, что внесенные изменения не будут иметь значительного отрицательного влияния и что в любом случае трактор еще удовлетворяет предписаниям;

6.1.2. либо потребовать нового протокола технической службы, уполномоченной проводить испытания.

6.2. Сообщение о предоставлении официального утверждения или об отказе в официальном утверждении с указанием изменений направляется Сторонам Соглашения, применяющим настоящие Правила, в соответствии с процедурой, указанной выше в пункте 4.3.

6.3. Компетентный орган, распространивший официальное утверждение, присваивает каждой карточке сообщения, составленной в связи с таким распространением, соответствующий серийный номер.

7. СООТВЕТСТВИЕ ПРОИЗВОДСТВА

7.1. Каждый трактор, имеющий знак официального утверждения на основании настоящих Правил, должен соответствовать официально утвержденному типу трактора и удовлетворять требованиям вышеприведенного пункта 5.

7.2. Для проверки соответствия проводится достаточное число выборочных проверок тракторов серийного производства, имеющих знак официального утверждения на основании настоящих Правил.

8. САНКЦИИ, НАЛАГАЕМЫЕ ЗА НЕСООТВЕТСТВИЕ ПРОИЗВОДСТВА

8.1. Официальное утверждение типа трактора, предоставленное на основании настоящих Правил, может быть отменено, если не соблюдаются условия, изложенные выше в пункте 7.1., или если трактор не выдержал проверок, предусмотренных выше в пункте 7.

8.2. В том случае, если какая-либо Сторона Соглашения, применяющая настоящие Правила, отменяет предоставленное ею ранее официальное утверждение, она немедленно сообщает об этом другим Договаривающимся сторонам, применяющим настоящие Правила, посредством копии регистрационной карточки, на которой внизу крупными буквами делается отметка "ОФИЦИАЛЬНОЕ УТВЕРЖДЕНИЕ ОТМЕНЕНО" и проставляются подпись и дата.



9. ОКОНЧАТЕЛЬНОЕ ПРЕКРАЩЕНИЕ ПРОИЗВОДСТВА

Если владелец официального утверждения полностью прекращает производство типа трактора, подпадающего под действие настоящих Правил, то он должен информировать об этом компетентный орган, предоставивший официальное утверждение. По получении этого сообщения компетентный орган информирует об этом другие Стороны Соглашения, применяющие настоящие Правила, посредством копии регистрационной карточки, на которой внизу крупными буквами делается отметка: "ПРОИЗВОДСТВО ПРЕКРАЩЕНО" и проставляются подпись и дата.

10. НАЗВАНИЯ И АДРЕСА ТЕХНИЧЕСКИХ СЛУЖБ, УПОЛНОМОЧЕННЫХ ПРОВОДИТЬ ИСПЫТАНИЯ ДЛЯ ОФИЦИАЛЬНОГО УТВЕРЖДЕНИЯ, И АДМИНИСТРАТИВНЫХ ОРГАНОВ

Стороны Соглашения, применяющие настоящие Правила, сообщают секретариату Организации Объединенных Наций названия и адреса технических служб, уполномоченных проводить испытания для официального утверждения, а также административных органов, которые предоставляют официальное утверждение и которым следует направлять выдаваемые в других странах регистрационные карточки официального утверждения, распространения официального утверждения, отказа в официальном утверждении или отмены официального утверждения.

Примечание

---

1/ 1 - Федеративная Республика Германии, 2 - Франция, 3 - Италия, 4 - Нидерланды, 5 - Швеция, 6 - Бельгия, 7 - Венгрия, 8 - Чехословакия, 9 - Испания, 10 - Югославия, 11 - Соединенное Королевство, 12 - Австрия, 13 - Люксембург, 14 - Швейцария, 15 - Германская Демократическая Республика, 16 - Норвегия, 17 - Финляндия, 18 - Дания, 19 - Румыния, 20 - Польша, 21 - Португалия и 22 - Союз Советских Социалистических Республик; следующие порядковые номера будут присваиваться другим странам в хронологическом порядке ратификации ими Соглашения о принятии единообразных условий официального утверждения и о взаимном признании официального утверждения предметов оборудования и частей механических транспортных средств или в порядке их присоединения к этому Соглашению, и присвоенные им таким образом номера будут сообщены Генеральным секретарем Организации Объединенных Наций Договаривающимся сторонам Соглашения.

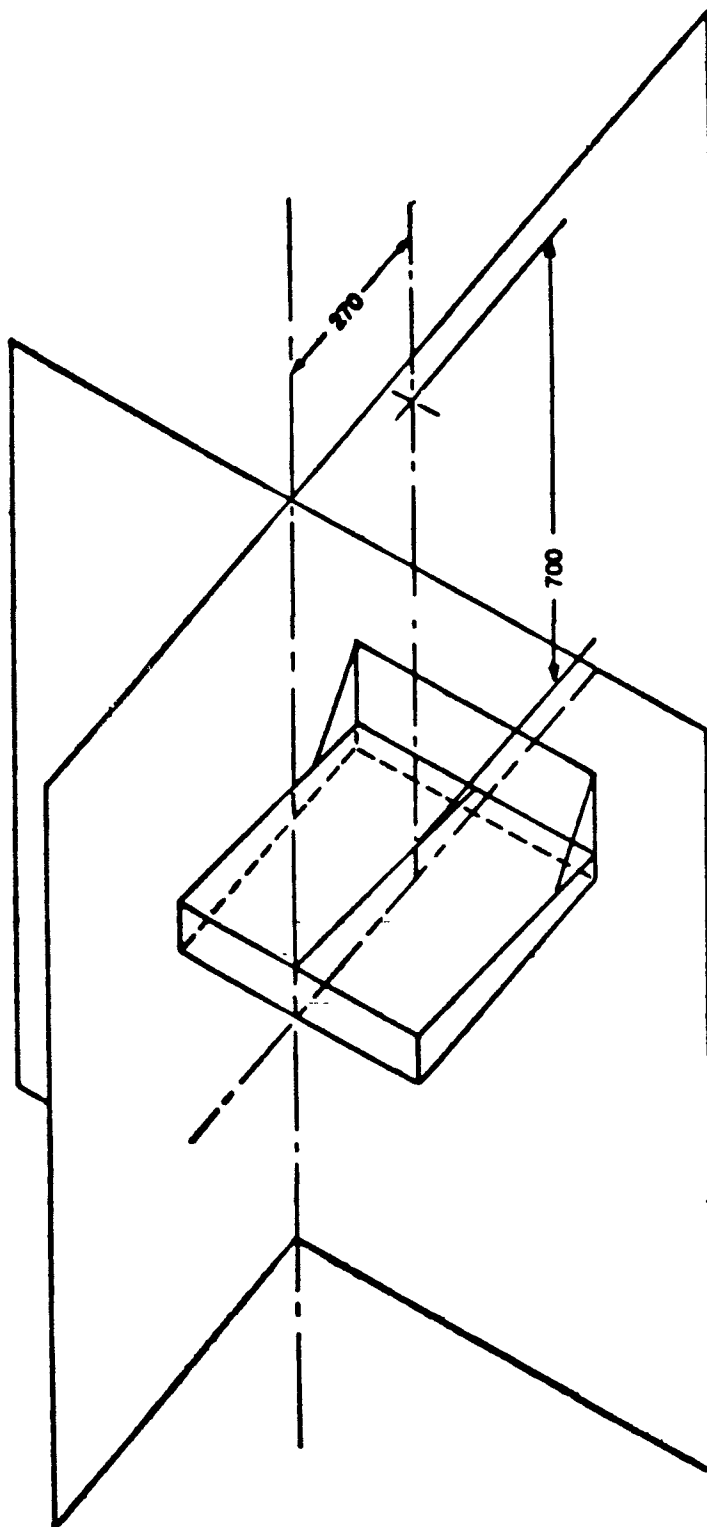


Рис. 1

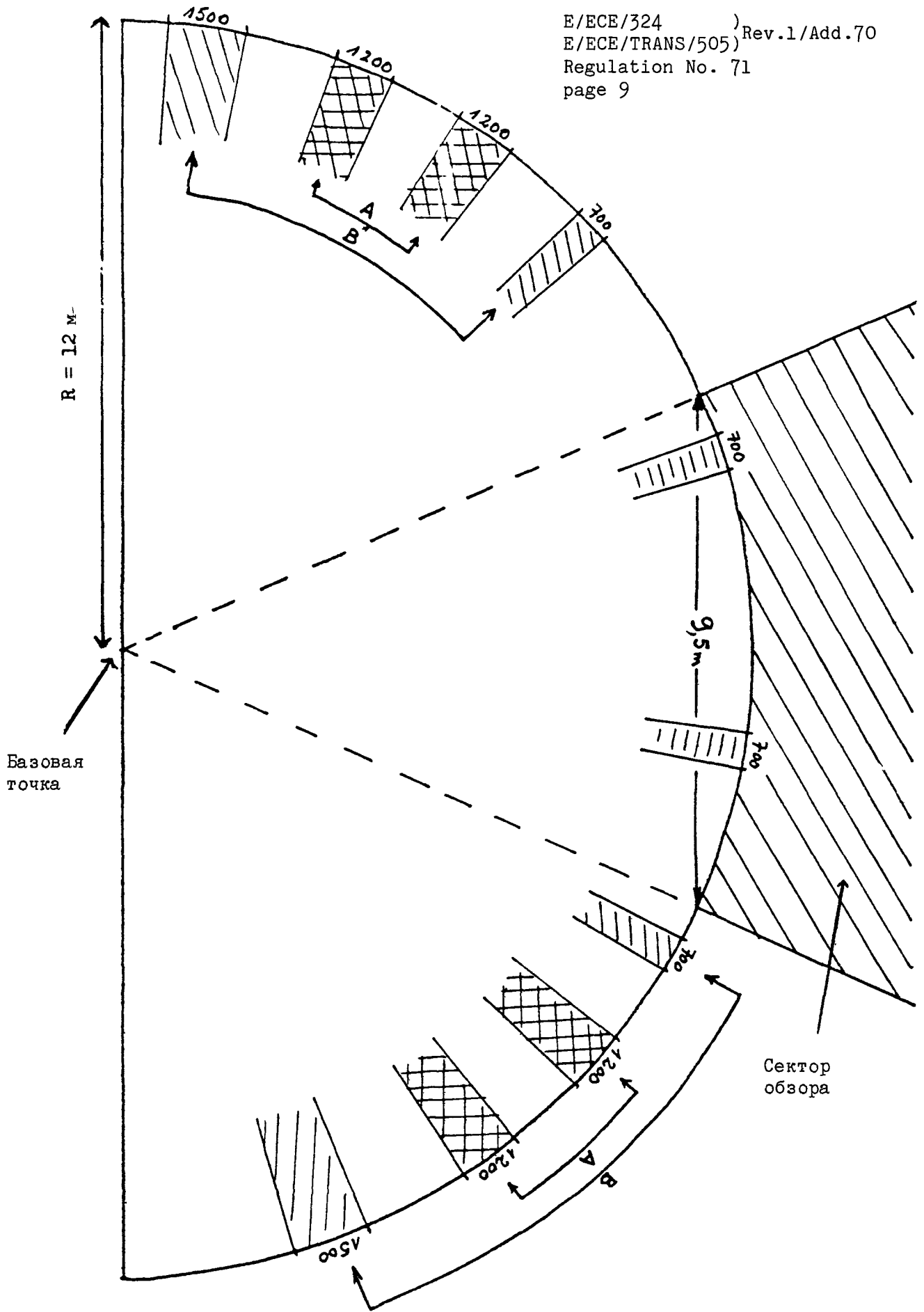
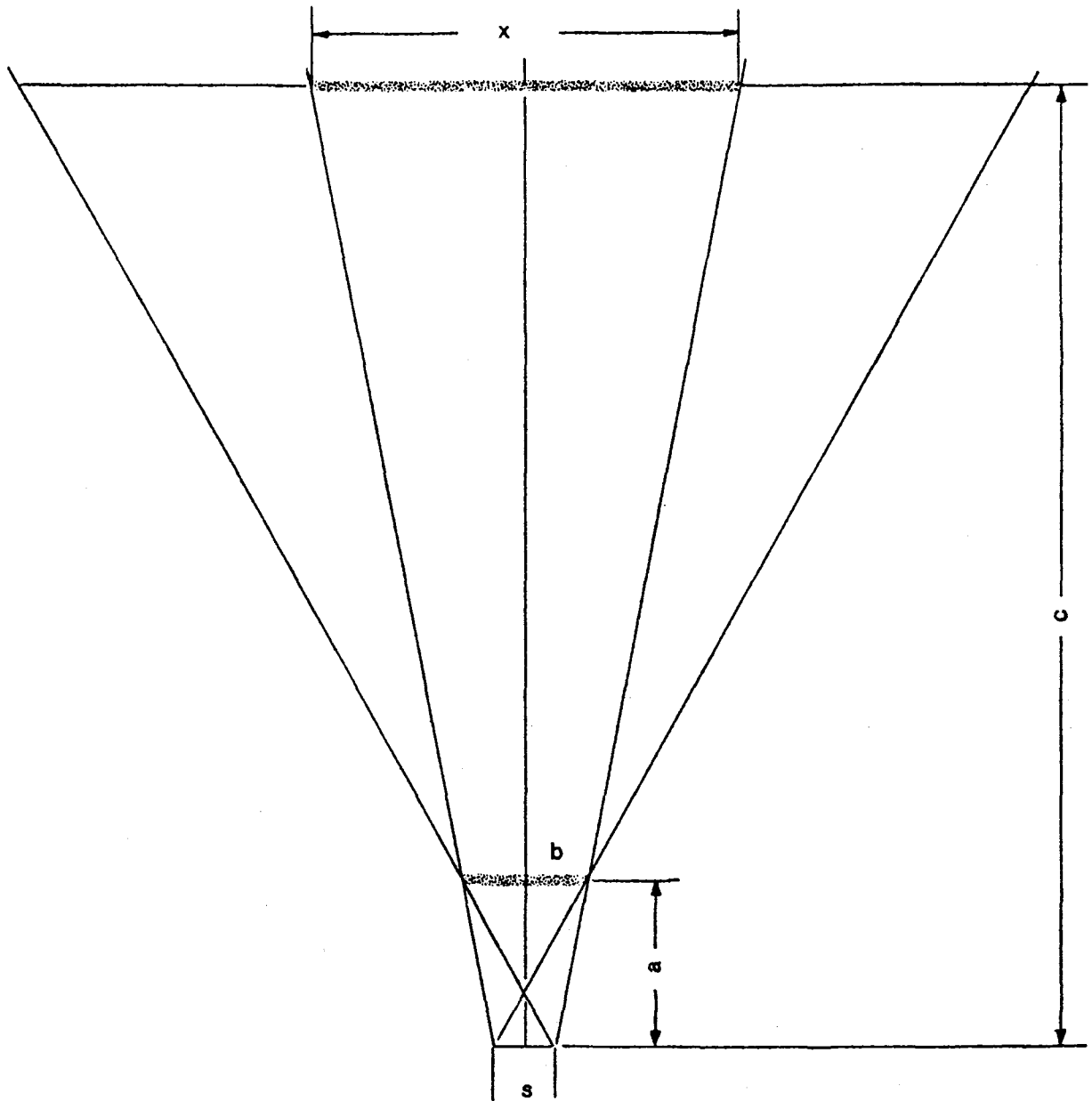


Рис. 2



$$\frac{\frac{x}{2} - \frac{s}{2}}{c} = \frac{\frac{b}{2} - \frac{s}{2}}{a}$$

$$x = \frac{b - 65}{a} \cdot 12000 + 65$$

Рис. 3

Приложение 1

(Максимальный формат: А 4 (210 x 297 мм))

<u>1/</u>
-----------



Сообщение, касающееся: официального утверждения  
отказа в официальном  
утверждении  
распространения официального  
утверждения  
отмены официального утверждения  
окончательного прекращения  
производства 2/  
типа трактора в отношении поля обзора водителя на  
основании Правил № 71.

Официальное утверждение № ..... Распространение № .....

1. Фабричная или торговая марка трактора .....
2. Тип трактора .....
3. Завод-изготовитель и его адрес .....
4. В соответствующих случаях фамилия и адрес представителя завода-изготовителя .....
5. Краткое описание трактора .....
6. Наиболее неблагоприятная схема монтажа шин для (переднего, заднего) поля обзора .....
7. Трактор представлен на официальное утверждение (дата) .....
8. Техническая служба, уполномоченная проводить испытания для официального утверждения .....
9. Дата протокола, выданного этой службой .....
10. Номер протокола, выданного этой службой .....
11. Официальное утверждение распространено/официальное утверждение отменено 2/
12. Причины распространения (в соответствующих случаях) .....

---

1/ Название административного органа.

2/ Не нужно вычеркнуть.

13. Место проставления на тракторе знака официального утверждения .....
14. Место .....
15. Дата .....
16. Подпись .....
17. К настоящему сообщению прилагаются следующие документы, на которых проставлен приведенный выше номер официального утверждения:
- ..... чертежей;
- ..... пространственное изображение или фотография салона.

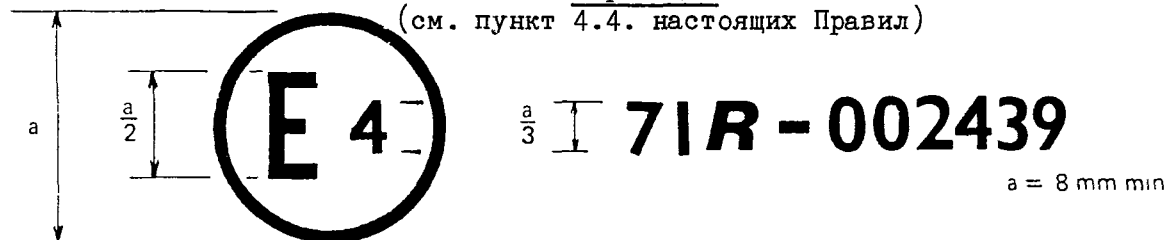
---

Приложение 2

СХЕМЫ ЗНАКОВ ОФИЦИАЛЬНОГО УТВЕРЖДЕНИЯ

Образец А

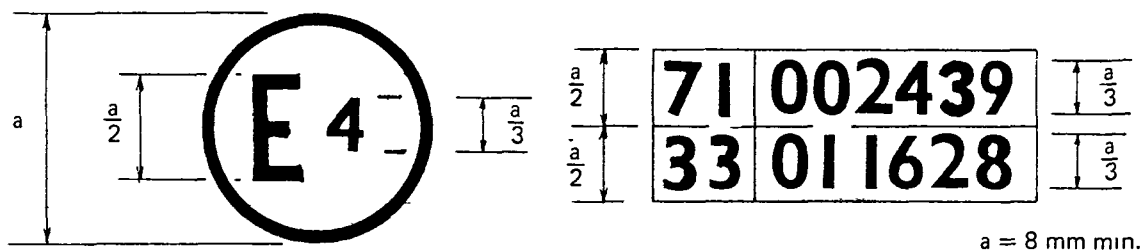
(см. пункт 4.4. настоящих Правил)



Приведенный выше знак официального утверждения, проставленный на тракторе, указывает, что этот тип трактора официально утвержден в Нидерландах (Е 4) в отношении поля обзора водителя на основании Правил № 71 под номером 002439. Первые две цифры номера официального утверждения указывают на то, что официальное утверждение было предоставлено в соответствии с требованиями Правил № 71 в их первоначальном варианте.

Образец В

(см. пункт 4.5. настоящих Правил)



Приведенный выше знак официального утверждения, проставленный на тракторе, указывает, что этот тип трактора официально утвержден в Нидерландах (Е 4) на основании Правил № 71 и 33 <sup>1/</sup>. Первые две цифры номера официального утверждения указывают на то, что в момент предоставления соответствующих официальных утверждений Правила № 71 были в своем первоначальном варианте, а в Правилах № 33 уже были внесены поправки серии 01.

<sup>1/</sup> Этот номер дан только в качестве примера.