



**ЭКОНОМИЧЕСКИЙ
И СОЦИАЛЬНЫЙ СОВЕТ**

Distr.
GENERAL

TRADE/WP.7/GE.6/2005/4
22 February 2005

RUSSIAN
Original: ENGLISH

ЕВРОПЕЙСКАЯ ЭКОНОМИЧЕСКАЯ КОМИССИЯ

КОМИТЕТ ПО РАЗВИТИЮ ТОРГОВЛИ,
ПРОМЫШЛЕННОСТИ И ПРЕДПРИНИМАТЕЛЬСТВА

Рабочая группа по сельскохозяйственным стандартам качества

Специализированная секция по разработке стандарта
на семенной картофель

Тридцать пятая сессия, 2-4 мая 2005 года, Женева

Пункт 3 предварительной повестки дня

ДОКЛАД О ЗАСЕДАНИИ БЮРО РАСШИРЕННОГО СОСТАВА, СОСТОЯВШЕМСЯ
В ИСТ-ГРАНД-ФОРКСЕ (ШТАТ МИННЕСОТА), США, 4-6 ОКТЯБРЯ 2004 ГОДА*

Записка секретариата

По любезному приглашению Департамента сельского хозяйства штата Миннесота Бюро расширенного состава провело свое заседание 4-6 октября в Ист-Гранд-Форксе.

Участники:

Уильем Скрейдж, Стив Маркуордт (Соединенные Штаты),
Франсуа Меркюр (Канада),
Гюнтер Эрбе (Германия),
Хенк ван де Хаар (Нидерланды),
Стюарт Карнеги (Соединенное Королевство),
Жерар Круо (Франция),

* Настоящий документ был представлен после истечения установленного предельного срока вследствие нехватки ресурсов секретариата.

Пьер Мьотон (Швейцария),
Пьер Джакомо Бианки (Италия).

В настоящем документе кратко излагаются итоги заседания и изменения, которые было предложено внести в Стандарт ЕЭК ООН на семенной картофель.

1. Допуски в пункте назначения

Было подготовлено следующее предложение об изменении Стандарта:

Включить в введение новый пункт 4.4 следующего содержания (изменить номер последующего пункта):

"НКО отвечает за обеспечение соблюдения положений и условий, определенных в Стандарте. Ответственность за качество партии несет владелец".

После пункта II главы III добавить следующее новое предложение:

"Состояние семенного картофеля в пункте отправки на экспорт должно быть таким, чтобы он мог:

- выдерживать перевозку, погрузку и разгрузку,
- доставляться к месту назначения в удовлетворительном состоянии".

2. Толкование диапазона размеров

Специализированной секции предлагается утвердить следующее толкование диапазона размеров (см. пункт 57 документа TRADE/WP.7/GE.6/2004/16 (доклад о работе Специализированной секции), документ TRADE/WP.7/GE.6/2004/8):

"Диапазон размеров на этикетке должен отражать естественное распределение после калибровки партии семенного картофеля в пределах указанных на этикетке размеров".

3. Требования к калибровке

Бюро расширенного состава не считает необходимым применять максимальное отклонение в 5 мм в отношении разновидностей округлой формы.

4. Положения, касающиеся товарного вида продукции

Состоялось дополнительное обсуждение предложенных в Дублине поправок к положениям, касающимся товарного вида продукции. Был подготовлен следующий текст (поправки к разработанному в Дублине тексту выделены красным цветом):

"VI. ПОЛОЖЕНИЯ, КАСАЮЩИЕСЯ ТОВАРНОГО ВИДА ПРОДУКЦИИ ТАРЫ

i) *Состояние упаковок тары*

Мешки Упаковки весом до 50 кг или в соответствующем случае до одного английского центнера (112 фунтов по английской системе мер веса) должны быть новыми, ящики можно использовать повторно при условии, что они более крупные единицы упаковки должны быть тщательно очищены и дезинфицированы.

ii) *Закрытие упаковок тары*

~~Контейнеры~~ Тара закрывается официально или под официальным контролем таким образом, чтобы она не могла быть вскрыта без повреждения официального опечатающего устройства или без наличия следов вскрытия на официальной этикетке, предусмотренной в разделе VI i).

Официальная система закрытия тары предполагает использование в системе упомянутой выше этикетки при отсутствии отверстий для шнуровки или, во всех других случаях, использование официальной печати.

Повторное закрытие тары производится только НКО или под его контролем. Только НКО может в случае необходимости вновь запечатать пакет или контейнер.

iii) *Вес*

~~За исключением мешков для картофеля, предназначенного для подготовки основного семенного материала — ТК, упаковочная единица для мешков составляет 25, 50, 500 или 1000 кг нетто, однако в торговле со странами, применяющими английские меры веса, может использоваться "английский центнер", если только покупатель и продавец не согласятся отойти от этих требований.~~ Вес семенного картофеля в таре согласуется с НКО.

iv) **Содержание упаковок тары**

~~Каждая упаковка~~ Каждая единица тары должна содержать клубни одной и той же разновидности, категории, сорта, размера и происхождения".

Термин "тара" заменяет термин "упаковка" во всем тексте Стандарта.

5. Однородность партии

Было предложено преобразовать подпункт v) пункта VI в новый подпункт D пункта III.

"D. Партия груза

Партия груза должна быть достаточно однородной".

Нумерацию последующих пунктов следует изменить.

В США партия груза, в которой допуск по тому или иному требованию в различных подвыборках превышен в два раза, считается неоднородной. Этот вопрос будет сохранен в повестке дня.

6. Отслеживаемость

Франция представила документ концепции отслеживаемости. Были подготовлены следующие поправки к Стандарту:

III. ПОЛОЖЕНИЯ, КАСАЮЩИЕСЯ КАЧЕСТВА, В. "Классификация":

"Семенной картофель классифицируется в соответствии с указанными ниже разновидностями и нормами. Его классификация подлежит официальному контролю в стране-производителе. НКО несет ответственность за ведение базы всех данных о классификации в целях обеспечения отслеживаемости семенного картофеля. В рамках каждой из определяемых ниже трех категорий семенной картофель подразделяется на два класса".

Добавить следующее определение в приложение VIII (Определения терминов):

"Отслеживаемость: Система документации, которая позволяет отслеживать происхождение и характеристики партии картофеля в процессе классификации".

7. Определение скручивания листьев

На основе документа, подготовленного Германией, было также изменено определение, которое было разработано в Дублине с целью включения в термины, используемые в Стандарте:

"Скручивание листьев картофеля - острое вирусное заболевание, в результате которого пораженные растения, как правило, меньше здоровых и иногда начинают чахнуть. Верхняя часть растения бледнее обычного, а листья тянутся вверх. В случае первоначальной инфекции небольшое сворачивание верхних листьев, иногда с пурпурным обесцвечиванием. В случае повторной инфекции происходит сворачивание. Более старые нижние листья скручиваются вверх и становятся настолько хрупкими, что легко ломаются (с металлическим хрустом) при слабом сжатии, ~~которые становятся сухими и ломаются, а также тормозит рост растения~~".

Первоначальная инфекция может вызывать некоторое сворачивание верхних листьев, иногда сопровождаемое обесцвечиванием.

8. Сетчатая парша

Было подготовлено следующее предложение об изменении текста Стандарта.

В приложение III пункт 4 преобразуется в 4 а) и добавляется следующий текст:

"4b. Сетчатая парша: Клубни, поверхность которых повреждена сверх указанной доли (см. приложение VIII)

картофель, предназначенный для подготовки основного семенного материала - ТК (0% поверхности)	0% по весу
---	------------

все другие категории (>33,3% поверхности)	5% по весу".
---	--------------

9. Фотографии парши обыкновенной

На основе предложений Франции и Германии подготовлены новые фотографии парши обыкновенной, которые приводятся в приложении 1 к настоящему докладу.

Германия подготовит предложение о ключе для оценки сетчатой парши.

10. Болезнь некротической кольцевой пятнистости картофельных клубней (PTNRD)

Франция подготовит документ, в котором будут рассмотрены проблемы, выявленные в документе TRADE/WP.7/GE.6/2004/12.

11. Стеблевая нематода картофеля (прежнее название - нематода картофельных клубней) (*Ditylenchus destructor*)

На заседании Бюро расширенного состава было принято решение предложить изменить приложения III (партии семенного картофеля) и X (сводная таблица) для включения нулевого допуска.

В приложении III:

"В. Семенной картофель не должен быть поражен *Globodera rostochiensis* (Woll) и *Globodera pallida* (Stone), *Synchytrium endobioticum* (Schilb.) Perc., *Clavibacter michiganensis* Spp. *sepedonicus* (Spieck и Kotth.) Skapt. и Burk., *Ralstonia solanacearum* (E.F. Smith) E.F. Smith, Potato spindle tuber viroid, Tomato Stolbur, *Meloidogyne chitwoodi* и fallax и *Ditylenchus destructor*".

12. Вирус пятнистого увядания томатов (TSWV)

Соединенное Королевство подготовит документ о распространении этой болезни.

13. Перечень вредителей и болезней (документ 2004/12), не регулируемых Стандартом ЕЭК ООН

Был подготовлен ряд поправок для внесения в колонку замечаний в перечне болезней и вредителей.

Болезнь	Возбудитель	Статус в стандарте ЕЭК ООН	Рекоменду- емый метод диагностики	Общее описание болезни	Замечания
ГРИБЫ					
Ооспороз (парша бугорчатая)	<i>Polyscytalum pustulans</i>	<u>Не регулируется</u>	Визуальный осмотр клубней	Клубень = пятна на кожуре и отмирание глазков Ботва = неравномерный рост и ее невсхожесть	В некоторых регионах этот паразит регламенти- руется с установлением допуска. Отсутствует необходимость в повсеместном регламентиро- вании, не является препятствием для развития торговли
Склеро- тиния (белая гниль)	<i>Sclerotinia sclerotiorum</i>	<u>Не регулируется</u>	Визуальный осмотр стеблей	Клубень = гниль, встречается редко Ботва = увядание и отмирание отдельных стеблей	Не подлежит регламенти- рованию. Инфекция передается почвенным материалом, а не клубнями
Вертициллез (вертицил- лезное увядание)	<i>Verticillium dahliae</i> и <i>V. alboatrum</i>	<u>Не регулируется</u>	Визуальный осмотр листьев и растения	Клубень = обесцвечивание сосудов Ботва = увядание и отмирание	Необходимость в регламентиро- вании в стандар- те ЕЭК ООН отсутствует, поскольку путем распространения инфекции главным образом является зараженная почва, а не семенной клубень
"Моп-топ" (побурение мякоти клубней)	Картофельный вирус моп- топ - курчавость	<u>Не регулируется</u> ¹	Визуальное наблюдение растения и применение теста ELISA и ПЦР-анализа	Ботва = выраженная пятнистость листьев и отставание в росте всех или некоторых стеблей Клубень = некротические кольца или дуги на поверхности и в мякоти	В некоторых регионах этот паразит регламенти- руется с использо- ванием нулевого допуска

¹ Опыт, имеющийся в некоторых районах, показывает, что эта болезнь может исчезнуть самостоятельно из-за низкого коэффициента передачи.

Болезнь	Возбудитель	Статус в стандарте ЕЭК ООН	Рекомендуемый метод диагностики	Общее описание болезни	Замечания
"Рэттл" (побурение мякоти клубней)	Табачный вирус "рэттл"	<u>Не регулируется</u> ¹	Осмотр клубней и ПЦР-анализ	Ботва = крапчатость и деформация листьев и задержка в росте некоторых или всех стеблей Клубень = появление на внутренних тканях бесцветных дуг и колец, как правило, невидимых снаружи	В некоторых регионах этот паразит регламентируется с установлением допуска количества
Бронзовость (увядание пятнистое)	Вирус пятнистого увядания томатов	<u>Не регулируется</u>		Ботва = пятнистость и некроз листьев Клубень = пятна на кожуре и некротическая пятнистость внутренних тканей	В некоторых регионах этот паразит регламентируется; <u>нулевой допуск</u>
БАКТЕРИИ					
Сетчатая парша	<i>S. reticuliscabies</i>	<u>Допуск, предложенный в Стандарте ЕЭК ООН</u>	Осмотр клубней	Клубень и поверхностные наросты сетчатой парши на подземной части	
НАСЕКОМЫЕ-ВРЕДИТЕЛИ					
Колорадский жук	<i>Leptinotarsa decemlineata</i>	<u>Не регулируется</u>	Визуальный осмотр: яйца, личинки, взрослые особи	Ботва: повреждение листьев	В некоторых регионах этот вредитель может регулироваться; <u>нулевой допуск</u>
Проволочники/личинки	<i>Agriotes sp.: A. obscurus, A. sputator, A. lineatus/ Tabdonia budapestensis, Arion hortensis</i>	<u>Не регулируется</u>	Визуальный осмотр клубней	Клубни: ходы и отверстия	
Моль картофельная	<i>Phthorimea operculella</i>	<u>Не регулируется</u>	Визуальный осмотр листьев и клубней	Клубни: образование ходов в мякоти Ботва: повреждение листьев	В некоторых регионах этот вредитель может регулироваться; <u>нулевой допуск</u> регламентируется

14. Визуальный осмотр или испытание

Специализированной секции будет предложена следующая поправка к Стандарту:

Пункт 5 приложения IV изменить следующим образом:

"Уровень поражения растений прямого потомства вирусами может быть определен либо путем инспекции и/или испытания выборки клубней собранного урожая на поражение вирусами. В приложении X описаны принципы разработки схем отбора проб для этой цели".

В приложении VII были изменены следующие определения:

Инспекция:

Визуальный осмотр уполномоченным лицом рассады, клубней, ~~унаковож~~, тары, оборудования или производственных объектов на предмет установления их соответствия требованиям.

Испытание:

Использование одной или более процедур, помимо инспекции, для определения наличия ~~или отсутствия~~ патогенных агентов или идентификации разновидности.

15. Модель учебного курса

План, разработанный на заседании Бюро в Дублине, был изменен и воспроизводится в приложении 3 к настоящему докладу. На следующем этапе необходимо принять меры в целях популяризации этого учебного курса и привлечения адекватных финансовых средств для его организации.

Участники заседания также отметили целесообразность подготовки брошюры о деятельности ЕЭК ООН в области семенного картофеля и представления информации об этой работе на Всемирном конгрессе по картофелю, Европейской ассоциации по исследовательской работе в области картофеля (ЕАИК), проводимой раз в три года конференции Американской ассоциации картофеля (ААК) или Латиноамериканской ассоциации картофеля (ЛААК).

Бюро отметило, что секретариату ЕЭК ООН необходимо поддержать данную деятельность, но признало, что это может быть сопряжено с трудностями ввиду ограниченности ресурсов секретариата, имеющихся для обслуживания деятельности РГ.7 и ее специализированных секций.

16. Живые измененные механизмы (ЖИО)

Председатель рассказал о последних изменениях в схеме ОЭСР для сертификации семенного материала, в рамках которой изучается возможность использования этикеток и документов, касающихся сертификации семенного материала, для выполнения обязательств, вытекающих из Картахенского протокола применительно к ЖИО.

Для реализации такого варианта в отношении семенного картофеля в соответствии со Стандартом ЕЭК ООН Председатель внес на обсуждение пересмотренный текст информационного документа 4, представленного Специализированной секции на совещании в 2004 году (см. приложение 2).

В то же время было подчеркнуто, что на основе Стандарта ЕЭК ООН торговля какими-либо разновидностями ЖИО в настоящее время не осуществляется, однако это не мешает изучить возможность использования, на добровольной основе, этикеток ЕЭК ООН и разработки сопроводительной документации для представления дополнительной информации, предусмотренной в Картахенском протоколе. В целях обмена информацией следует установить контакты с секретариатом Картахенского протокола.

17. Наилучшая практика погрузки-выгрузки

Канада, предложившая ранее рассмотреть этот вопрос, более не заинтересована в его обсуждении. Этот вопрос будет исключен из повестки дня.

18. Вес

Обсудить вопрос о возможном введении максимального веса партии картофеля предложил Председатель с целью решения проблем, связанных с однородностью партии картофеля и репрезентативностью выборки. Эксперты не поддержат введение максимального веса, однако соответствующие последствия будут обсуждены дополнительно.

19. Улучшение приложения об отборе проб

Председатель предложил четко определить практическое значение приложения IX, касающегося отбора проб, и добавить в таблицу допусков значения 0,5% и 2% с учетом того, что эти допуски теперь являются частью стандарта на вирусы. Нидерланды подготовят проект документа. На следующем заседании Бюро расширенного состава будет проведен обмен практическим опытом отбора проб для осмотра клубней.

20. Последующая деятельность в связи с заседанием

Специализированной секции предлагается внести в стандарт следующие изменения:

- добавить в введение предложение, уточняющее обязанности НКО, в том что касается качества семян,
- добавить положение о допусках в пункте назначения,
- добавить положения о товарном виде,
- добавить положения об отслеживаемости,
- добавить определение скручивания листьев,
- добавить положения о сетчатой парше,
- добавить фотографии парши обыкновенной,
- включить положение о *Dytileucus destructor*,
- более подробно описать испытания в приложении V.

На утверждение Специализированной секции будут вынесены следующие вопросы:

- модель двухдневного семинара,
- толкование диапазона, размеров.

Вопросы, подлежащие обсуждению в будущем:

- концепция прямого потомства,
- обсуждение приложения VI (сравнительные испытания),
- размеры партии картофеля,
- однородность партии картофеля,
- обмен практическим опытом отбора проб для осмотра клубней.

Предстоящая работа:

- Франция: документ по PTNRD,

- Германия: ключ для оценки сетчатой парши,
- Соединенное Королевство: документ о распространении вируса пятнистого увядания томатов,
- Нидерланды: изменения для таблицы допусков в приложении IX.

21. Следующее заседание Бюро расширенного состава

По любезному приглашению Германии следующее заседание Бюро расширенного состава состоится в Ростоке 24-27 октября 2005 года.

22. Измененный Стандарт

С учетом принятых предложений Стандарт будет изменен и воспроизведен в информационной записке INF.1.

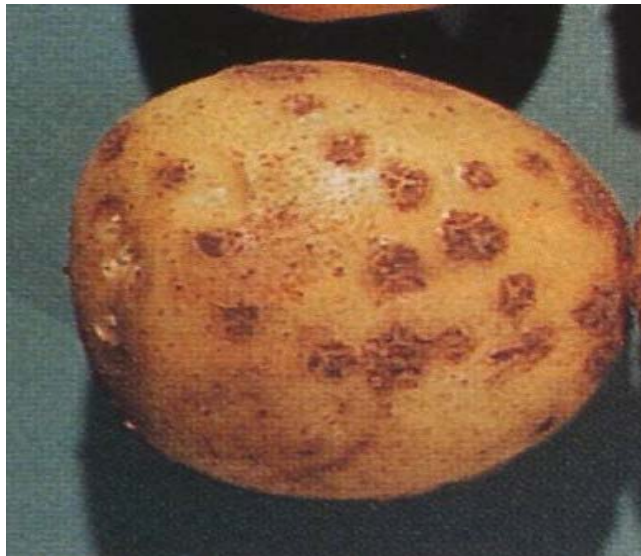
Приложение 1

ПРИЛОЖЕНИЕ VIII

**Ключ для оценки процентной доли поверхности клубня, пораженной болезнями,
вызывающими появление пятен**

Псороптоз картофеля

Доля пораженной поверхности клубня - 10%



Доля пораженной поверхности клубня - 33%



Приложение 2

На последней сессии Специализированной секции было принято решение об усилении концепции разновидностей. В Стандарт был добавлен пункт "Положения, касающиеся разновидности", в котором заявляется, что разновидности включаются в стандарт только в случае получения от НКО официального описания и эталонного образца. Разновидность должна также быть отличимой от других, однородной и устойчивой согласно руководящим принципам УПОВ и иметь обозначение, обеспечивающее ее идентификацию.

В то же время не было достигнуто соглашения о включении ссылки на новые свойства разновидностей. Как и ранее, потерпела неудачу попытка включить ссылку на генетически измененные разновидности.

Председатель предложил изучить терминологию, используемую в Картахенском протоколе по биобезопасности (ЖИО - живые измененные организмы), с тем чтобы найти новое определение, которое позволило бы Европейскому союзу и Соединенным Штатам использовать ту же формулировку, поскольку она уже включена в международный протокол.

ПРЕДЛОЖЕНИЕ

Глава II

Добавить следующий текст:

"В отношении сортов, которые в соответствии с Картахенским протоколом¹ являются ЖИО, официальное описание должно содержать информацию об их идентичности и соответствующих свойствах и/или характеристиках".

Добавить следующую сноску:

¹ Живой измененный механизм (ЖИО) означает любой живой организм, обладающий новой комбинацией генетического материала, полученной благодаря использованию современной биотехнологии.

Современная биотехнология означает применение:

- a) методов *in vitro* с использованием нуклеиновых кислот, включая рекомбинантную дезоксирибонуклеиновую кислоту (ДНК) и прямую инъекцию нуклеиновых кислот в клетки или органеллы, или
- b) методов, основанных на слиянии клеток организмов с разным таксономическим статусом, которые позволяют преодолеть естественные физиологические репродуктивные или рекомбинационные барьеры и которые не являются методами, традиционными для выведения и селекции".

Приложение V

Положение: "Семенной картофель, полученный от ЖИО, удовлетворяющий требованиям Картахенского протокола по биобезопасности" (где это уместно)

Пункт 6 а: "Сорт, где это уместно, обозначение в качестве ЖИО" Генетическое изменение... (использовать единый идентификационный номер ОЭСР)

Дополнительная информация, предусмотренная Картахенским протоколом по биобезопасности, должна представляться в сопроводительном документе, подлежащем разработке, и содержать следующие сведения:

Требования, касающиеся безопасной обработки, хранения, транспортировки и использования, контактного пункта для получения дополнительной информации и, в соответствующих случаях, названия и адреса импортера и экспортера.

МОДЕЛЬ УЧЕБНОГО КУРСА ПО СЕРТИФИКАЦИИ СЕМЕННОГО КАРТОФЕЛЯ

Введение: Специализированная секция считает, что разработка модели учебного курса имеет важное значение для поощрения практического применения Стандарта.

Цель: Поощрение практического применения Стандарта в международной торговле семенным картофелем.

Целевые группы: Должностные лица, эксперты, национальные компетентные органы, региональные организации, импортеры и экспортеры, потенциально заинтересованные в использовании Стандарта.

Проект программы

1. Введение:

- роль ЕЭК ООН в стандартизации торговли,
- элементы международной торговли (ВТО, МКЗП, Картахенский протокол).

2. Производство и сбыт семенного материала:

- базовая информация о генетике картофеля, регистрации разновидностей, правах растениеводов,
- элементы производства семенного материала (уход, размножение, калибровка и упаковка),
- эпидемиология заболеваний картофеля в рамках производства и сертификации семенного картофеля,
- значение сертификации семенного материала.

3. Стандарты для целей сертификаций:

- стандарт ЕЭК ООН на семенной картофель,
- обзор других фитосанитарных организаций и схем,
- примеры национальных схем.

Требования к преподавателям:

- должны иметь опыт работы в различных странах.
- В целях оптимальной подготовки необходимо четыре преподавателя для охвата различных аспектов сертификации семенного картофеля.

Имена возможных специалистов:

Сиерт Вирсема (Нидерланды), ранее работавший в Международном центре картофеля, в настоящее время работает в Международном сельскохозяйственном центре, имеет опыт в области организации профессиональной подготовки и производства семенного картофеля во многих странах;

Хайнц Шмид (Швейцария), бывший исполнительный секретарь Международной ассоциации по испытанию семян, консультант, имеет опыт в области организации профессиональной подготовки и производства семенного материала во многих странах;

Мишель Малле (Франция), консультант по семенному картофелю во Франции;

Бернар Жуан (Франция), бывший директор Института природных ресурсов Африки, специалист по болезням семенного материала, региональный руководитель организации "Сельское хозяйство без границ";

Руди Шверцель (Швейцария), специалист по производству и сертификации семенного картофеля.
