



**ГОСУДАРСТВЕННЫЙ КОММИТЕТ ПО СТАТИСТИКЕ
АЗЕРБАЙДЖАНСКОЙ РЕСПУБЛИКИ**

**Учет и оценка ненаблюдаемой экономики в
статистической практике Азербайджана**

2008

Мирзоев Расим



***Некоторые факторы влияющие на рост
ненаблюдаемой экономики***

- Переход от централизованной экономики к рыночной;
- Стремительный рост частного сектора в переходный период;
- Незарегистрированная трудовая деятельность;
- Открытие страны внешнему миру и расширением международных связей;
- Большая доля наличного расчета при экономических операциях.

Составляющие элементы ненаблюдаемой экономики

- Скрытая экономическая деятельность;
- Неформальная экономическая деятельность;
- Нелегальная экономическая деятельность;
- Производство продукции домашними хозяйствами для собственного конечного использования;
- Производство, неучтенное вследствие недостатков в программе сбора данных.

ГОСУДАРСТВЕННЫЙ КОМИТЕТ ПО СТАТИСТИКЕ АЗЕРБАЙДЖАНСКОЙ РЕСПУБЛИКИ

Оценки скрытой и неформальной деятельности осуществляются в два этапа:

- на отраслевом уровне;
- на стадии составления национальных счетов.

Поправки производимые отраслевой статистикой, включают:

- поправки до полного круга данных по обследуемым предприятиям;
- поправки на неформальную деятельность;
- поправки на недостоверную отчетность.

Поправки производимые в оценках ВВП, включают:

- поправки к показателям производства всех видов отраслей и услуг;
- поправки на показатели производящих рыночные товары и услуги;
- поправки к показателям домашних хозяйств на конечное потребление.

Поправки, производимые отраслевой статистикой

На производство промышленной продукции:

- расчетные методы основанные на системе выборочных обследований;
- балансовые методы;
- экспертные оценки.

на производство промышленных товаров в домашних хозяйствах:

- данные выборочных обследований бюджетов домашних хозяйств;
- показатели производства сельскохозяйственной продукции.

- расчетные методы основанные на системе в ыборочных обследований по автотранспортной деятельности;
- расчет на основе данных полученных из Министерства Транспорта и Государственной Дорожной Полиции;
- экспертные оценки.

Поправки, производимые отраслевой статистикой

Инвестиционная деятельность в основной капитал:

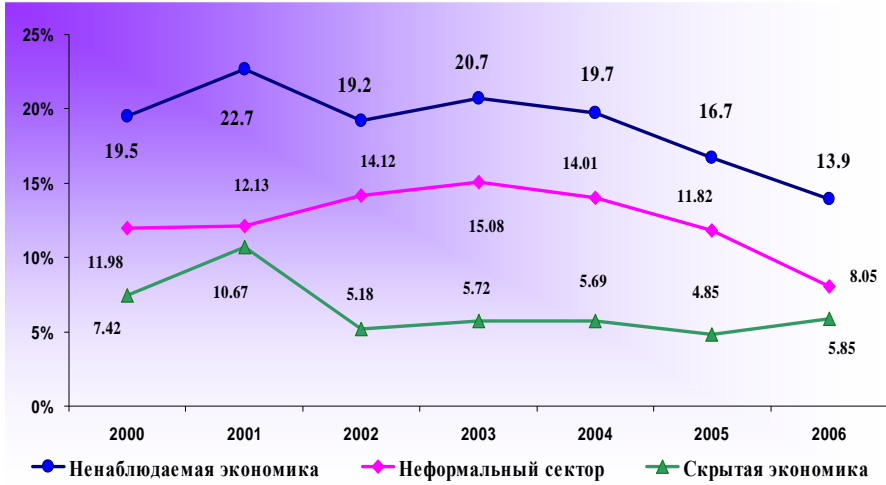
- определения оценочных объемов инвестиций в основной капитал и подрядных работ в строительстве;
- определения оценочных объемов инвестиций в основной капитал и подрядных работ по крупным, средним предприятиям;
- определения оценочных объемов инвестиций в основной капитал и подрядных работ по данным выборочного обследования и распространения данных.

Строительно-ремонтные работы:

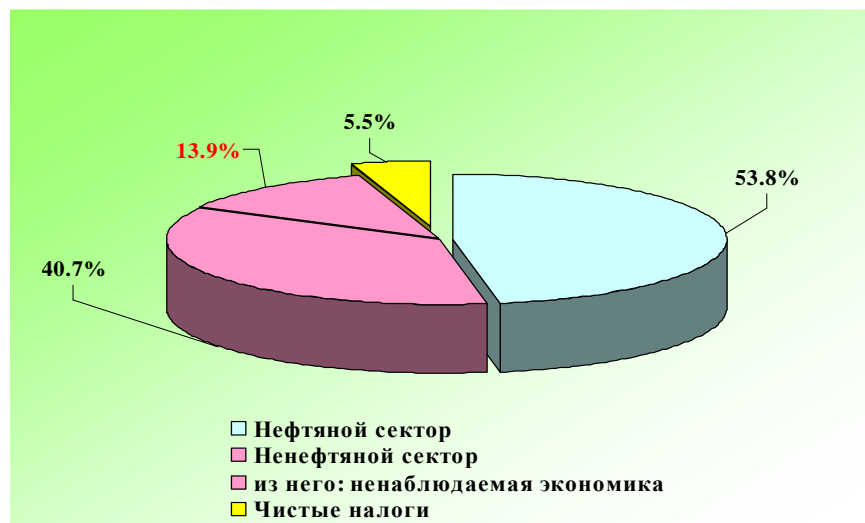
- определения определения оценочных объемов деятельности некорпорированных предприятий осуществляющих строительство и ремонт объектов;
- определения заниженных данных о выполненных объемах строительных работ.

- на систематическое проведение ежеквартальных выборочных обследований торговых, сельскохозяйственных рынков и ярмарок;
- поправки на недобросовестную отчетность.

Доля ненаблюдаемой экономики в ВВП, 2000-2006 г.



Структура ВВП за 2006 год



Оценка ненаблюдаемой экономики

	2000	2001	2002	2003	2004	2005	2006
--	------	------	------	------	------	------	------

млн. манат

Добавленная стоимость полученная в результате скрытого и неформального производства	920.2	1206.5	1165.5	1478.1	1680.6	2090.0	2596.6
---	-------	--------	--------	--------	--------	--------	--------

в процентах к ВВП

Добавленная стоимость полученная в результате скрытого и неформального производства	19.5	22.7	19.2	20.7	19.7	16.7	13.9
---	------	------	------	------	------	------	------

Объем досчетов по отраслям в Валовом Внутреннем Продукте, в - %

	2000	2001	2002	2003	2004	2005	2006
доля в ВВП	19.5	22.7	19.2	20.7	19.7	16.7	13.9
в том числе:							
обрабатывающая промышленность	1.7	3.1	6.8	7.2	6.7	5.5	3.7
сельское, лесное и рыбное хозяйство	5.6	4.0	4.5	4.6	3.9	4.0	2.8
строительство	0.8	1.7	0.5	2.2	2.8	2.6	2.0
оптовая и розничная торговля, ремонт транспортных средств, мотоциклов, бытовых изделий и предметов личного пользования	3.4	3.0	2.9	3.2	3.1	2.0	2.3
гостиницы и рестораны	-	0.1	-	-	0.1	0.2	0.2
транспорт, складское хозяйство и связь	4.4	4.1	2.4	1.7	1.1	0.9	1.2
операции с недвижимым имуществом, аренда и предоставление услуг	0.2	1.0	0.3	0.3	0.3	0.3	0.6
государственное управление и обеспечение военной безопасности, обязательное социальное обеспечение	0.1	-	-	0.1	0.3	-	-
образование	1.0	1.2	0.7	0.5	0.5	0.4	0.4
здравоохранение и предоставление социальных услуг	1.0	1.7	0.5	0.5	0.5	0.2	0.3
предоставление прочих коммунальных, социальных и персональных услуг	1.3	2.8	0.6	0.4	0.4	0.5	0.4

**Соотношение между ресурсами и использованием
табачных изделий по отчетным данным за 2006 год**

Ресурсы	тыс.манат	Использование
30580.0	Остаток на начало года	
71606.9	Производство	
	Товарооборот	112524.5
82595.9	Импорт	
	Экспорт	177508.6
17365.0	Налог на добавочную стоимость	
7518.9	Акцизы	
1254.1	Торгово-транспортная наценка	
	Остаток на конец года	5714.9
210920.8	- 84827.2	295748.0

**Удельный вес поправок на ненаблюдаемую экономику по типам
неполноты за 2007-год**

	Удельный вес поправок на ненаблюдаемую экономику	N-1	N-2	N-3	N-4	N-5	N-6	N-7
		Теневое производство	Незаконное производство	Деятельность предпринимателей итребующих регистрации	Деятельность юридических лиц оставшихся за пределами обследования	Деятельность физических лиц оставшихся за пределами обследования	Умышленное занижение данных в отчетности	Прочие
NACE A	100.0	95.0	-	-	-	-	5.0	-
NACE C	100.0	-	-	-	-	-	-	-
NACE D	100.0	-	-	100.0	-	-	-	-
NACE E	100.0	-	-	-	-	-	-	-
NACE F	100.0	-	-	-	-	96.6	-	3.4
NACE G	100.0	91.6	-	-	-	-	8.4	-
NACE H	100.0	82.1	-	-	-	-	14.5	3.5
NACE I	100.0	100.0	-	-	-	-	-	-
NACE K	100.0	90.0	-	-	-	-	10.0	-
NACE M	100.0	70.0	-	-	-	-	25.0	5.0
NACE N	100.0	85.0	-	-	-	-	15.0	-
NACE O	100.0	100.0	-	-	-	-	-	-



Неформальная занятость в Азербайджане

Определение неформального сектора и неформальной занятости в экономики Азербайджана

- **Критерий** - отсутствие государственной регистрации в качестве юридического лица.
- **Предприятия неформального сектора** - предприятия домашних хозяйств, которые осуществляют производство товаров и услуг для реализации на рынке и не имеют правового статуса юридического лица.
- **Исключаются:** домашние и личные услуги, оказываемые членами домашних хозяйств бесплатно, услуги, оказываемые добровольно на общественных началах, а также производство продукции сельского, лесного хозяйства, охоты, рыболовства для собственного конечного потребления.
- **Население, занятое в неформальном секторе** - лица, которые в течение обследуемого периода были заняты, в одной из единиц неформального сектора независимо от того, являлась ли данная работа для них основной или дополнительной.

**Занятость в неформальном секторе по видам экономической деятельности
за 2005 год, человек**

	Занятость в неформальном секторе
Всего	186296
из них:	
сельское хозяйство, охота и лесное хозяйство	11038
рыболовство	1334
добывающая промышленность	-
обрабатывающая промышленность	29696
производство и распределение электроэнергии, газа и воды	2069
строительство	24482
торговля, ремонт автомобилей, бытовых изделий и предметов личного пользования	38795
гостиницы и рестораны	11731
транспорт и связь	20373
финансовая деятельность	3256
операции с недвижимым имуществом, аренда и предоставление услуг потребителям	3358
государственное управление и оборона, обязательное социальное страхование	5061
образование	7968
здравоохранение и предоставление социальных услуг	9576
предоставление прочих коммунальных, социальных и персональных услуг	17559

**Анализ неформальной занятости по данным
выборочного обследования**

По данным выборочного обследования в неформальном секторе экономики основную часть из общего количества неформально занятых работников:

- 20.8% работающих в сфере торговли;
- 15.9% - работающих в сфере обрабатывающей промышленности;
- 13.1% - работающих в сфере строительстве.

Среднемесячный доход на одного занятого составляет 113 манат, из них работающие:

- в негосударственных учреждениях и предприятиях – 137.6 манат;
- частного-индивидуального труда – 131.2 манат;
- в производственных кооперативах – 117.1 манат;
- в фермерских хозяйствах – 65.1 манат.

ГОСУДАРСТВЕННЫЙ КОММИТЕТ ПО СТАТИСТИКЕ АЗЕРБАЙДЖАНСКОЙ РЕСПУБЛИКИ

Метод затрат труда

Эта методика применяется для следующих видов деятельности:

- Строительство;
- Торговля; ремонт автомобилей, бытовых изделий и предметов личного пользования;
- Гостиницы и рестораны;
- Предоставление коммунальных, социальных и персональных услуг.

Последовательность расчетов с использованием данных по занятости

На первом этапе определяется общее количество занятых работников (по итогам обследования экономической активности населения) на основной работе в переводе в эквивалент полной занятости:

$$M_{nm} = M_m * H_{sfm} / H_{sn} \quad (1)$$

M_{nm} – количество занятых работников на основной работе в переводе в эквивалент полной занятости;

M_m – количество работающих на основной работе;

H_{sfm} – среднее количество часов отработанных за одну неделю;

H_{sn} – утвержденная норма отработанных часов за неделю (40 часов).

$$M_{na} = M_a * H_{sfa} / H_{sn} \quad (2)$$

M_{na} – количество занятых работников на дополнительной работе в переводе в эквивалент полной занятости;

M_a – количество работающих на дополнительной работе;

H_{sfm} – среднее количество часов отработанных за одну неделю;

H_{sn} – утвержденная норма отработанных часов за неделю (40 часов).

**Последовательность расчетов с использованием
данных по занятости**

$$Mn = Mnt + Mna \quad (3)$$

Mn – общее количество занятых работников на основной и дополнительной работе в переводе в эквивалент полной занятости;

Mnt – количество занятых работников на основной работе в переводе в эквивалент полной занятости;

Mna – количество занятых работников на дополнительной работе в переводе в эквивалент полной занятости.

$$G\partial = Mn - (Mnp + Fs) \quad (4)$$

G∂ – количество ненаблюдаемых трудовых ресурсов в статистике предприятий;

Mn – общее количество занятых работников на основной и дополнительной работе в переводе в эквивалент полной занятости;

Mnp – количество работников на предприятиях по форме официальной статистической отчетности;

Fs – количество физических лиц занимающихся предпринимательской деятельностью и нанятых у них работников (по данным Министерства Налогов).

**Последовательность расчетов с использованием
данных по занятости**

$$Bc = Bm / Mnp \quad (5)$$

Bc – объем выпуска продукции на одного работника по соответствующим группам предприятий и видов деятельности;

Bm – общий выпуск на производство (оказанные услуги) продукции по соответствующим группам предприятий и видов деятельности по форме официальной статистической отчетности;

Mnp – количество работников на предприятиях по форме официальной статистической отчетности.

$$Bn = G\partial * Bc \quad (6)$$

Bn – неучтенная часть производственных объемов из представленных отчетов официальной статистики по предприятиям и организациям;

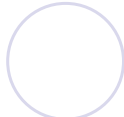
G∂ – количество ненаблюдаемых трудовых ресурсов в статистике предприятий;

Bc – объем выпуска продукции на одного работника по соответствующим группам предприятий и видов деятельности.

ГОСУДАРСТВЕННЫЙ КОММИТЕТ ПО СТАТИСТИКЕ АЗЕРБАЙДЖАНСКОЙ РЕСПУБЛИКИ

Выводы и предложения

- *Необходимо продолжать исследования в данной области, опираясь на методологию СНС-93 и руководство по ННЭ;*
- *Необходимо совершенствовать методы оценок ННЭ на отраслевом уровне с тем, чтобы они могли быть инкорпорированы в расчеты ВВП; а также внедрение расчетов ННЭ в секторальном разрезе;*
- *Широко использовать метод товарных потоков, особенно в части разработки натуральных и стоимостных балансов отдельных продуктов;*
- *Должно производиться дальнейшее улучшение информационной базы, в частности, совершенствование обследований домашних хозяйств (бюджетов домашних хозяйств и рабочей силы) и проведение специальных выборочных обследований:*
 - *обследования структуры промежуточного потребления крупных и малых предприятий;*
 - *обследования затрат на оплату труда (с выделением данных о натуральной оплате);*
 - *обследования малых предприятий, оказывающих платные услуги домашним хозяйствам и др.*



Спасибо за внимание!!!!