

Предлагаемая методика оценки международной миграции

Рабочая сессия по миграционной статистике

(Женева, Швейцария, 18-20 мая 2016)



@DANE_Colombia



/DANEColombia



/DANEColombia



DANE
Para tomar decisiones





Содержание

1. Вступление
2. Методология
3. Результаты
4. Выводы



@DANE_Colombia



/DANEColombia



/DANEColombia



DANE
Para tomar decisiones



1. Вступление



@DANE_Colombia



/DANEColombia



/DANEColombia



DANE
Para tomar decisiones



Вступление



- Население: 48,747,632 чел. (2016)
- Площадь: 1,141,748 км²
- ВВП (ГЧП): \$14,164 на душу населения
- Столица: Богота (7,980,001 hab.)
- Граничит с 2 океанами и 5 странами

Вступление

- Статистические данные по международной миграции – наиболее место в демографической информации
- Большое количество стран не имеет этой информации, а в других – информация основывается на данных переписи
- В этом смысле, административные реестры являются хорошим источником информации



@DANE_Colombia



/DANEColombia



/DANEColombia



DANE
Para tomar decisiones



2. Metodología



@DANE_Colombia



/DANEColombia



/DANEColombia



DANE
Para tomar decisiones



Административный реестр въездов и выездов

- Государственной организацией, отвечающей за администрирование реестра въездов и выездов в /из страны, является Колумбийская миграционная служба (с 2012)
- Она регистрирует въезды и выезды в /из страны (указывая дату поездки) каждого лица, пересекающего контрольно-пропускной пункт.
- Каждому человеку присваивается обезличенный идентификатор.
- Также регистрируются административные, временные, демографические, географические и социально-экономические данные.



Географический контекст

- Географический охват: 39 пунктов пограничного контроля, национальный уровень.
- В связи с географическим положением, миграция осуществляется, главным образом, воздушным транспортом (73 %). 84 % путешествий предпринимаются воздушным транспортом.
- Почти 74 % путешествий совершаются через аэропорт Эль Дорадо - Богота



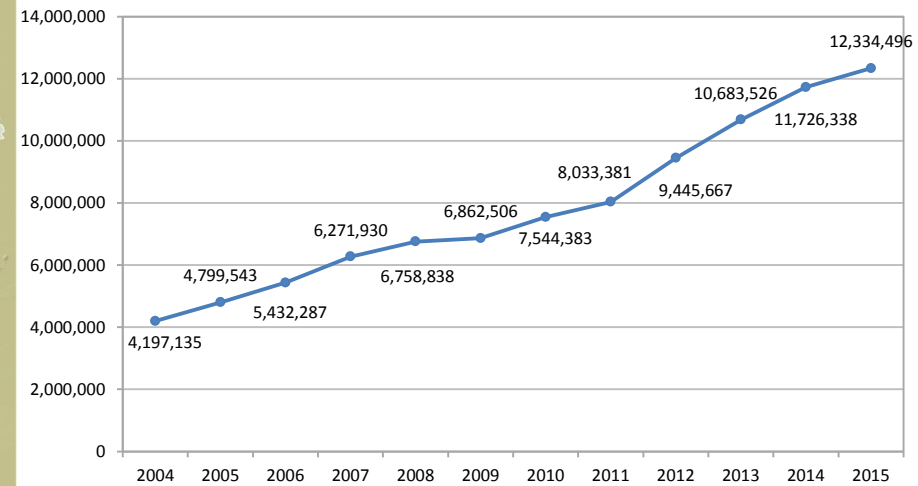
DANE
Para tomar decisiones



Immigration control posts



Кол-во путешественников по годам



Административный реестр

Типы переменных	Описание информации
Индивидуальный идентификатор	Предварительно обезличенный идентификатор
Административный	Тип документа Номер поездки Страна выдачи паспорта Контрольно-пропускной пункт Транспортное средство
ВИЗА	Тип визы Страна выдачи визы Дата выдачи визы



Административный реестр

Типы переменных	Описание информации
Тип путешествия	I: въезд, E: выезд
Временные данные	Дата поездки
Демографические данные	Пол Дата рождения Страна рождения Национальность путешественника
Географические данные	Страна проживания Страна назначения / происхождения
Социально-экономические данные	Род занятий Цель поездки



Схожие действия

- McCann, Poot y Sanderson (2010) использовали **выборки на основе временных переменных** по каждой международной поездке, совершенной до июля 2005 г 13 647 новозеландскими гражданами и 6 882 британцами, которые эмигрировали в Австралию
- Schwabish (2011) использовал 1% произвольную **выборку на основе временных переменных** из реестра социального обеспечения, чтобы вывести показатель эмиграции иммигрантов из США. Выборка была осуществлена по 325 000 иммигрантам с 1978 по 2003 гг. Стратегия состояла в идентификации иммигрантов на основе информации о месте рождения с последующим расчетом доли иммигрантов, которые "эмигрируют" из Системы социальной защиты.



Предлагаемая методология: вклад

- Первым вкладом является инновация; мы разработали метод оценки миграции на основе фактического пребывания людей в / за пределами Колумбии.
- Размер реестра – более 91,4 млн поездок и 16,7 млн человек, что обеспечивает приемлемые результаты.
- Выборка на основе временных переменных позволила реконструировать маршруты путешествий людей.
- Подобный метод может применяться для определения эмиграции и иммиграции.



DANE
Para tomar decisiones



Ключевые вопросы

1. Обезличивание информации

Страна рождения	Пол	Дата рождения	Фамилия	Имя
-----------------	-----	---------------	---------	-----

2. Концепции

Страна обычного проживания:	Страна, в которой проживает человек, т.е. страна, в которой он / она имеет жилье, где он /она обычно проводит время и отдыхает. Временный выезд за границу с целью отдыха, праздников, визитов к друзьям и родственникам, бизнеса, медицинского лечения или религиозных паломничеств не влияет на изменение понятия страны обычного проживания
Долговременный мигрант:	Человек, выезжающий в другую страну из страны обычного проживания на период, по меньшей мере, одного года (12 месяцев), т. о. страна назначения становится его новой страной обычного проживания. С точки зрения страны убытия, человек является долговременным эмигрантом, а с точки зрения страны прибытия – он является долговременным иммигрантом.

Font: Taken from Recommendations on Statistics of International Migration Revision 1 (1999), pp. 10



Анализ информации

База данных о
передвижении

n реестров по
лицам



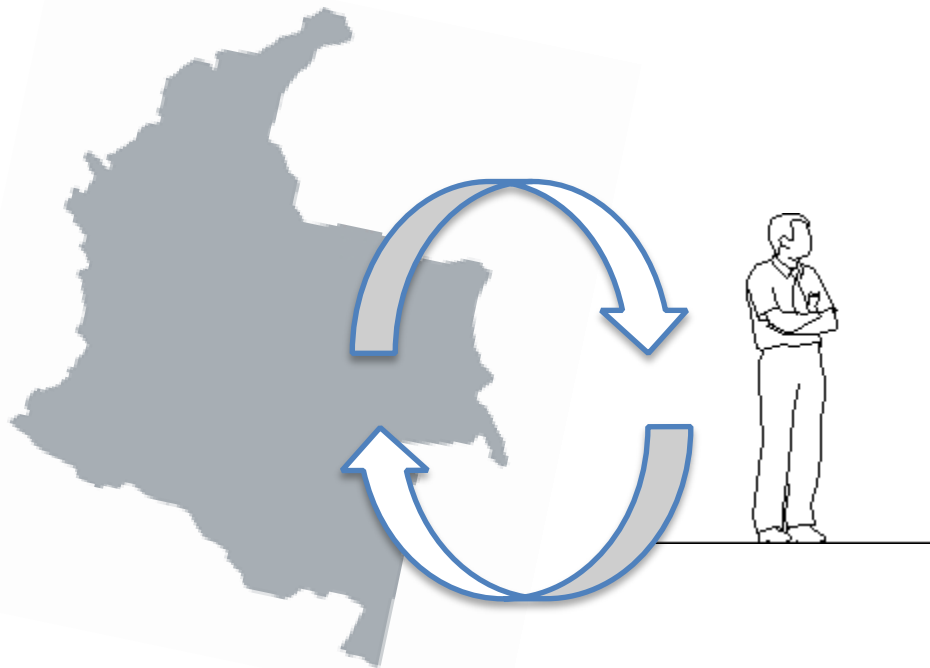
БАЗА ДАННЫХ ЛИЦ: 1 реестр с n количеством путешествий

Преобразование базы данных с реестром по каждой поездке в базу данных путешествующих лиц с n количеством реестров в соответствии с количеством путешествий.

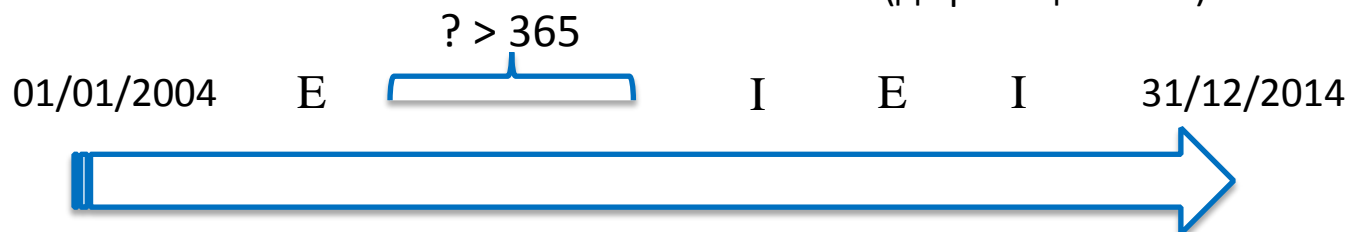
Принимая во внимание информацию о поездках, можно определить имеет ли место МИГРАЦИЯ



Анализ информации

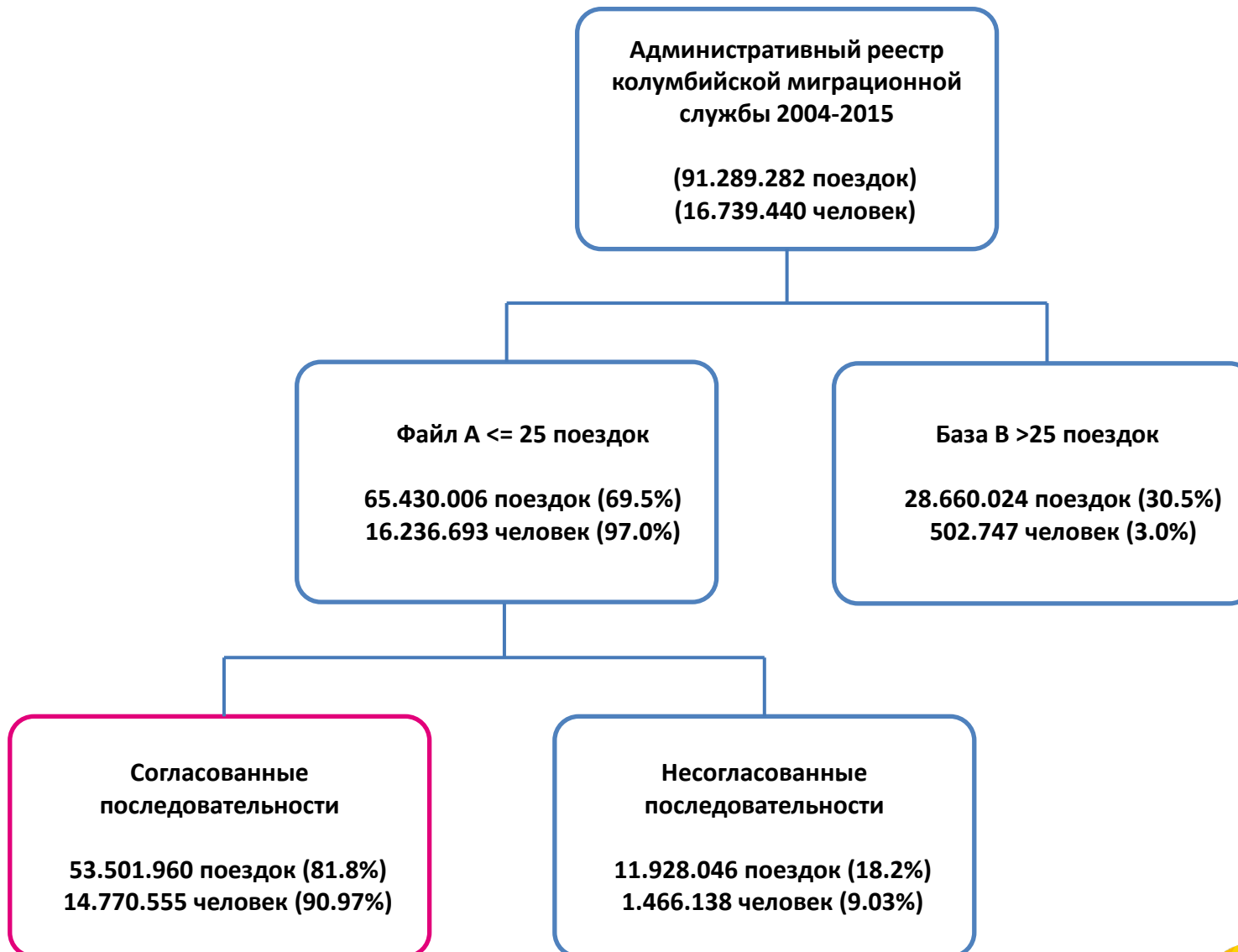


1. Полная идентификация лиц.
2. Подсчет путешествий.
3. Идентификация последовательностей путешествий
4. Расчет времени по путешествиям
 $t_0 - t_1 - t_2 - \dots - t_n$
01/01/2004 - 31/12/2014.
5. Определение обычного места жительства.
6. Определение изменения постоянного места жительства (дефиниция ООН).



DANE
Para tomar decisiones

Анализ информации



3. Resultados



DANE
Para tomar decisiones



Resultados

Колумбийская миграция	2005	2006	2007	2008	2009	2010	2011	2012	2013
Дания – MC	65	79	84	105	107	74	78	58	59
Испания – MC	15,555	22,971	29,694	30,414	25,981	21,022	21,619	20,964	19,179
Финляндия – MC	44	35	47	47	38	30	28	60	14
Италия – MC	1,376	1,483	1,884	2,044	2,088	1,764	1,560	1,195	992
Норвегия – MC	122	128	145	140	123	140	125	113	79
Новая Зеландия – MC	34	24	30	39	51	32	41	47	48
Швеция – MC	242	282	300	379	292	297	275	174	181
Швейцария – MC	271	230	229	184	206	142	162	152	156
Канада – MC	2,389	2,618	2,912	3,218	2,222	2,142	2,261	2,121	1,934
США – MC	15,930	15,648	15,029	16,148	16,710	16,018	14,676	16,278	20,455
Потоки, зарегистрированные в странах назначения	2005	2006	2007	2008	2009	2010	2011	2012	2013
Дания – IBR	93	114	94	112	92	97	76	81	153
Испания – IBR	21,351	28,650	36,434	36,417	20,946	14,119	13,676	10,433	9,268
Финляндия – IBR	35	39	32	37	31	33	37	44	31
Италия – IBR	2,136	1,907	1,948	2,446	2,366	2,391	2,036	1,756	1,298
Норвегия – IBR	145	163	173	147	104	138	180	138	115
Новая Зеландия – IBR	40	23	33	49	52	56	67	57	78
Швеция – IBR	248	345	273	299	273	319	294	270	258
Швейцария – IFR	435	449	477	573	522	540	431	440	469
Канада – IFC	6,424	6,535	5,357	5,452	4,652	5,218	4,366	3,741	3,631
США – IFC	25,566	43,144	33,187	30,213	27,849	22,406	22,635	20,931	21,131

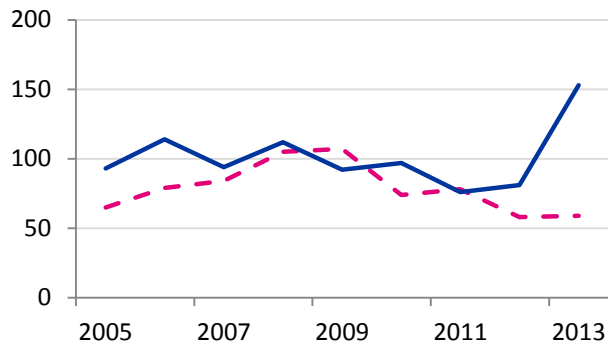


Resultados

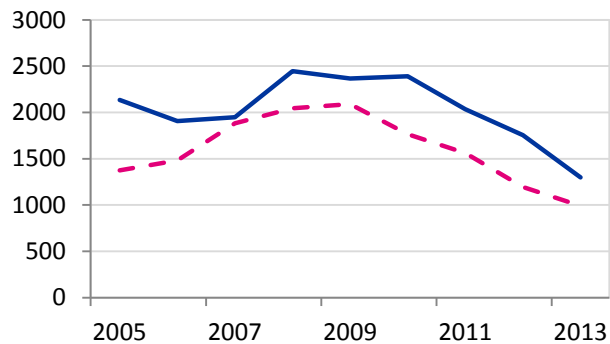
País destino	Migración de flujos, medidos por el servicio de migración colombiana	Migración de flujos, medidos en los países destino	Relación	Coefficiente de ajuste
Dinamarca	79	101	77.7%	1.29
España	23,044	21,255	108.4%	0.92
Finlandia	38	35	107.5%	0.93
Italia	1,598	2,032	78.7%	1.27
Irlanda	29	33	87.0%	1.15
Noruega	124	145	85.6%	1.17
Nueva Zelanda	38	51	76.0%	1.32
Suecia	269	287	93.9%	1.06
Bélgica	96	239	40.1%	2.49
Suiza	192	482	39.9%	2.50
Canadá	2,424	5,042	48.1%	2.08
EEUU	16,321	27,451	59.5%	1.68
Relación global		Coefficiente de ajuste global		
76,8%		1,30		



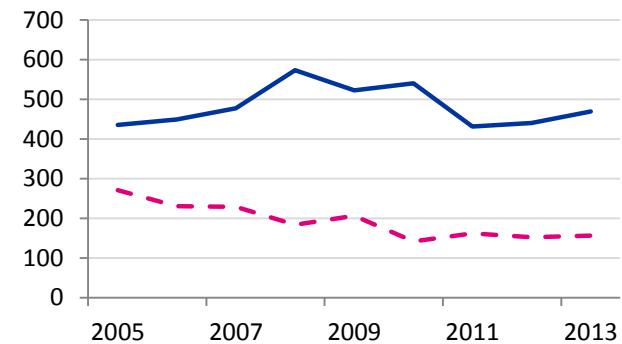
Resultados



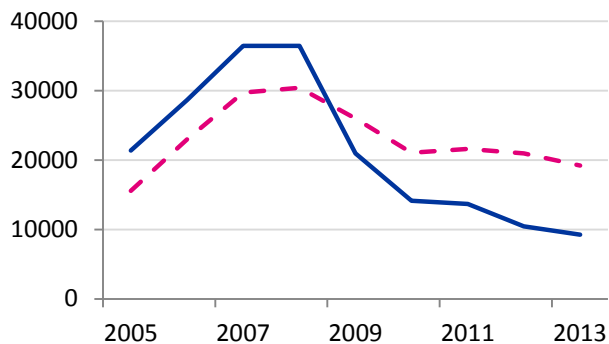
--- Denmark - MC — Denmark-IBR



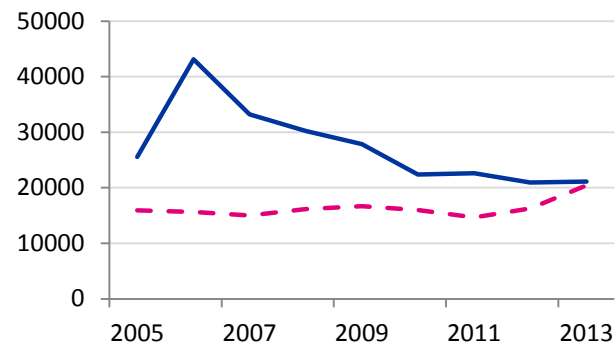
--- Italy - MC — Italy - IBR



--- Switzerland - MC — Switzerland - IFR



--- Spain - MC — Spain - IBR



--- United States - MC — United States - IFC



DANE
Para tomar decisiones

4. Выводы



DANE
Para tomar decisiones



Выводы

- Результаты являются обнадеживающими; оцененные данные совпадают с тем, что ожидается в соответствии с информацией колумбийской миграционной службы, полученной на основе переписи
- Сравнение потоков, полученных с использованием данных по эмиграции, зарегистрированных в странах назначения, привело к различным, но последовательным результатам
- Хотя оценочные данные не являются совершенными, полученные результаты позволяют лучше понимать современные паттерны эмиграции
- В заключение, необходимо отметить, что методология, представленная в этой статье, является первой, в своем роде, в латиноамериканском регионе, и одной из немногих, разработанных на глобальном уровне на основе реестра пограничной службы



Инфоко́нтакт

Andrés Felipe Copete Martínez

email: afcopetem@dane.gov.co

Carolina Sanchez Barriga

email: csanchezb@dane.gov.co

Joaquín Recaño

email: jrecano@gmail.com



DANE
Para tomar decisiones





**TODOS POR UN
NUEVO PAÍS**
PAZ EQUIDAD EDUCACIÓN



@DANE_Colombia



/DANEColombia



/DANEColombia