



Европейская Экономическая Комиссия Организации Объединенных Наций



Министерство Труда, Социальной Защиты и Семьи
Республики Молдова

Некоторые аспекты подхода к решению проблем старения в политике по народонаселению и развитию

(разработка Дорожной карты - Road Map)

Женева
22-23 ноября 2010



Moldova

РЕСПУБЛИКА МОЛДОВА



- Географическое расположение в Юго-Восточной Европе

- Внешние границы с Румынией и Украиной



- Площадь
- Плотность населения
- Столица
- Молдавский лей (МДЛ)

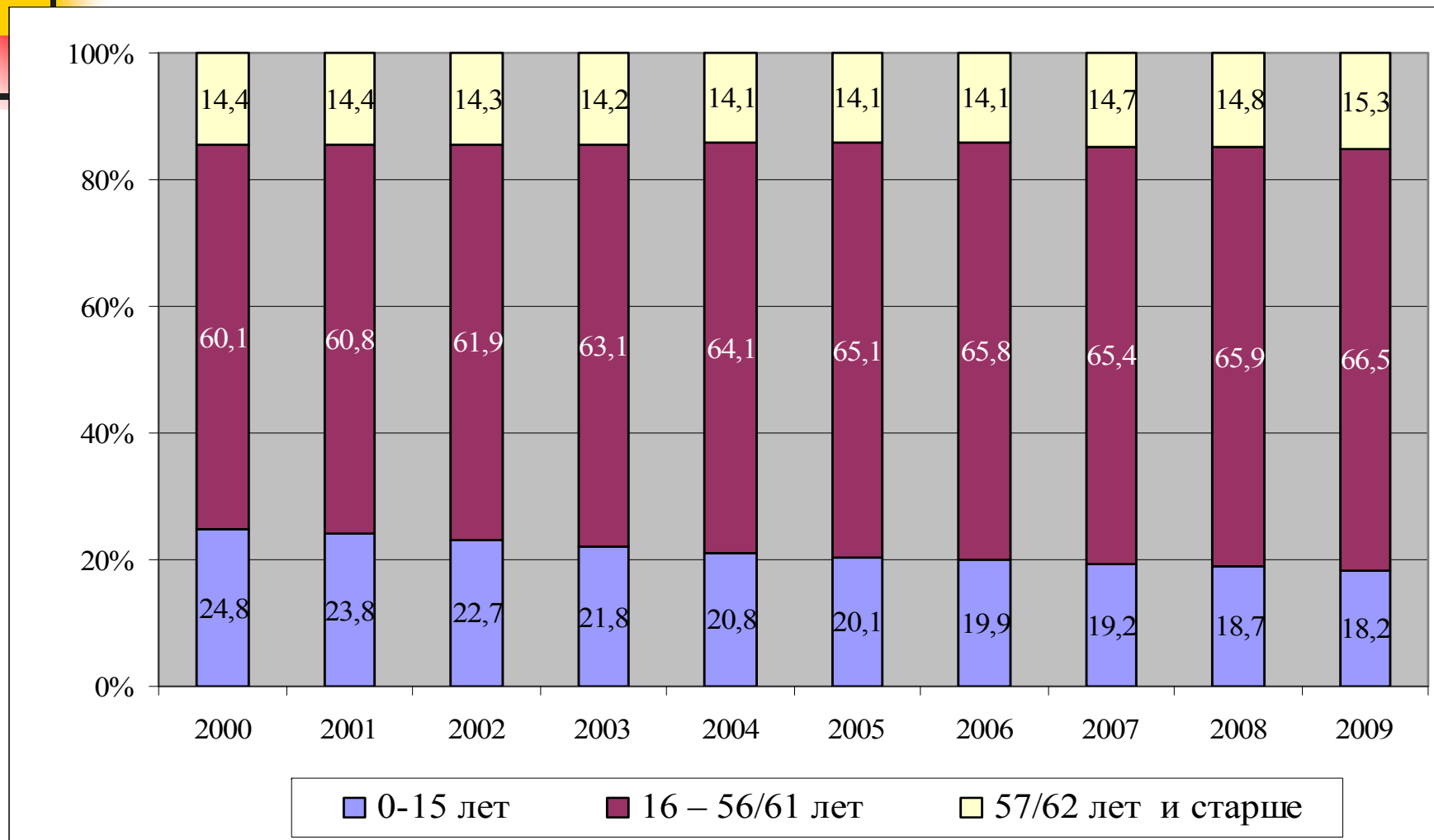
- 33,8 км²
- 117,5 чел/км²
- г. Кишинев (717 тыс.чел.)
- (1 CHF = 12,05 МДЛ; 1\$ = 11,7 МДЛ)

Демографические показатели (2009 г.)

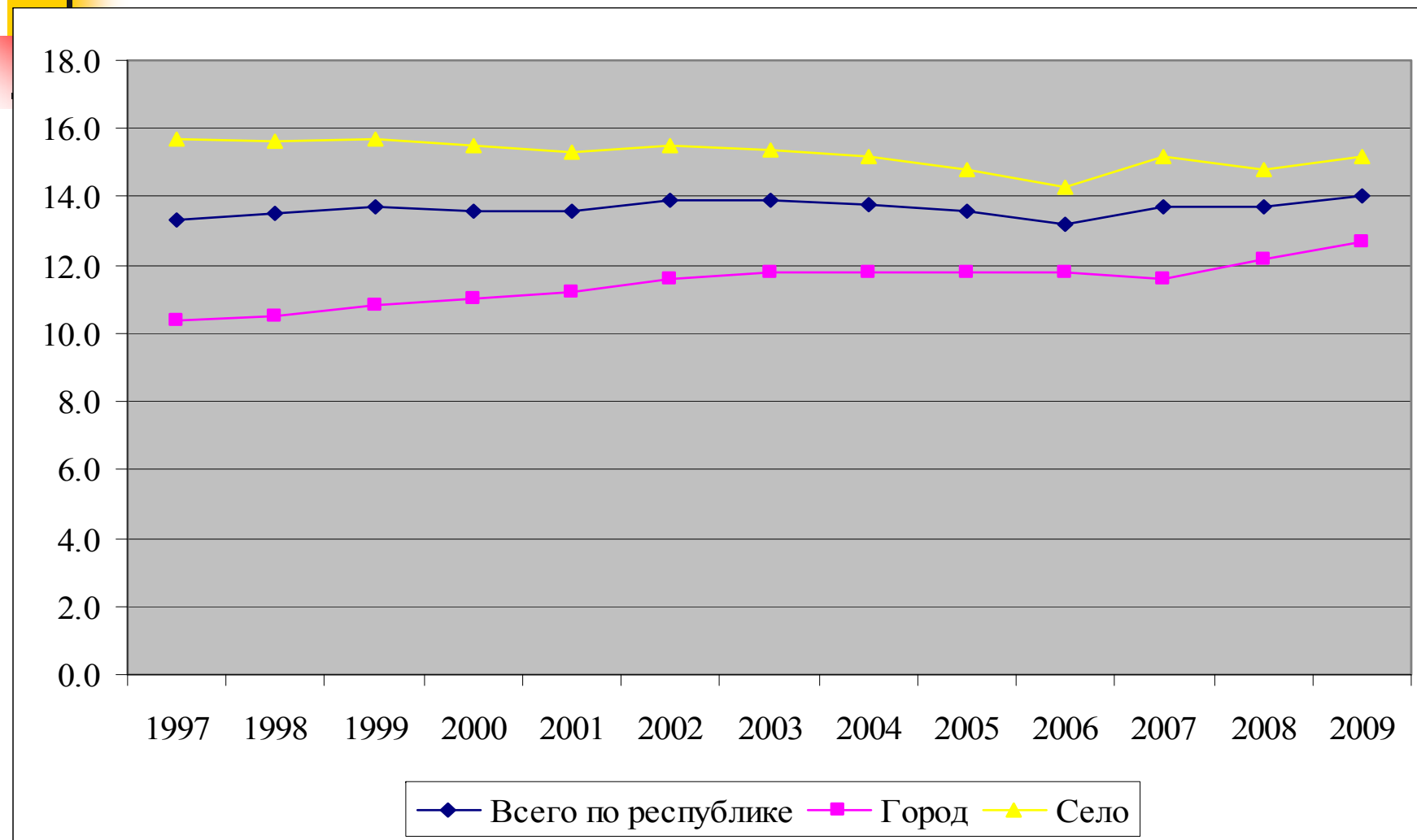


■ Население	- 3563,7 тыс. чел.
■ Городское население	- 41,5%
■ Сельское население	- 58,5%
■ Мужчины	- 48,1%
■ Женщины	- 51,9%
■ Коэффициент рождаемости	- 11,4‰
■ Коэффициент смертности	- 11,8‰
■ Коэффициент старения	- 14,0%
■ Продолжительность жизни:	- 69,31 лет
<i>женщины</i>	- <i>73,4 лет</i>
<i>мужчины</i>	- <i>65,3 лет</i>

Возрастная структура населения



Старение населения



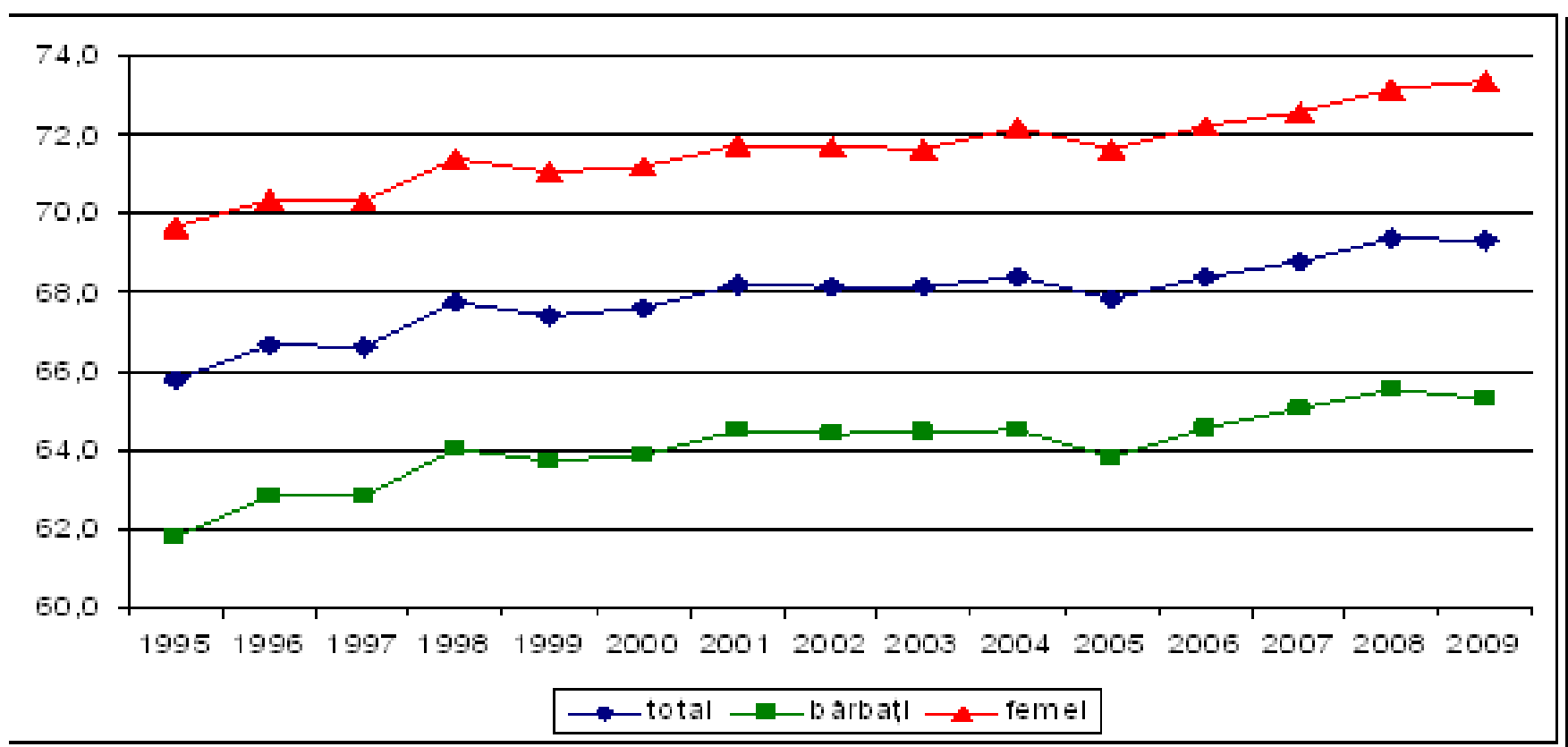


Moldova



Продолжительность жизни (1995-2009 гг.)

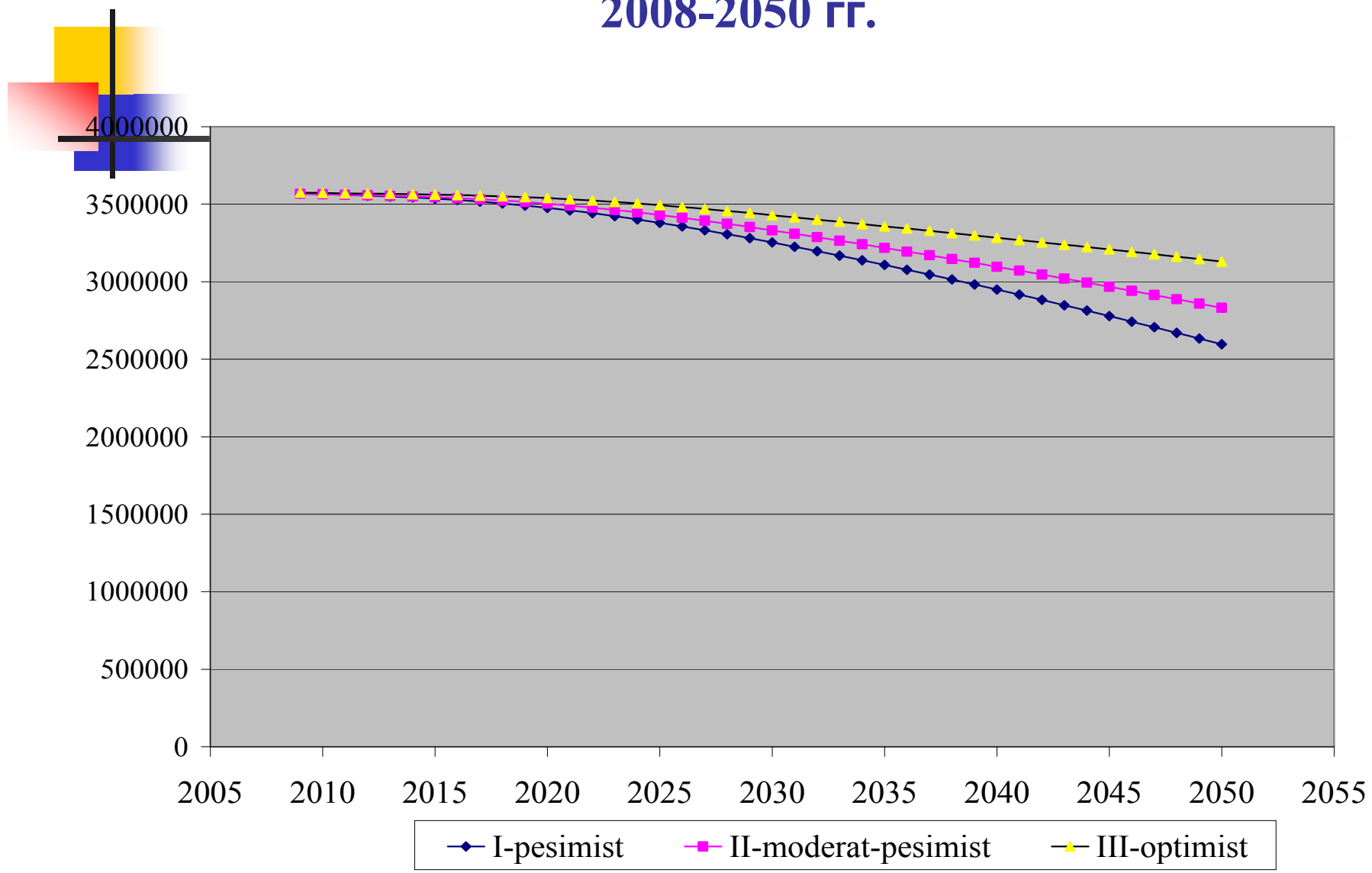
Diagrama 1. *Speranța de viață la naștere din anii 1995-2009* (ani)



Всего Мужчины Женщины

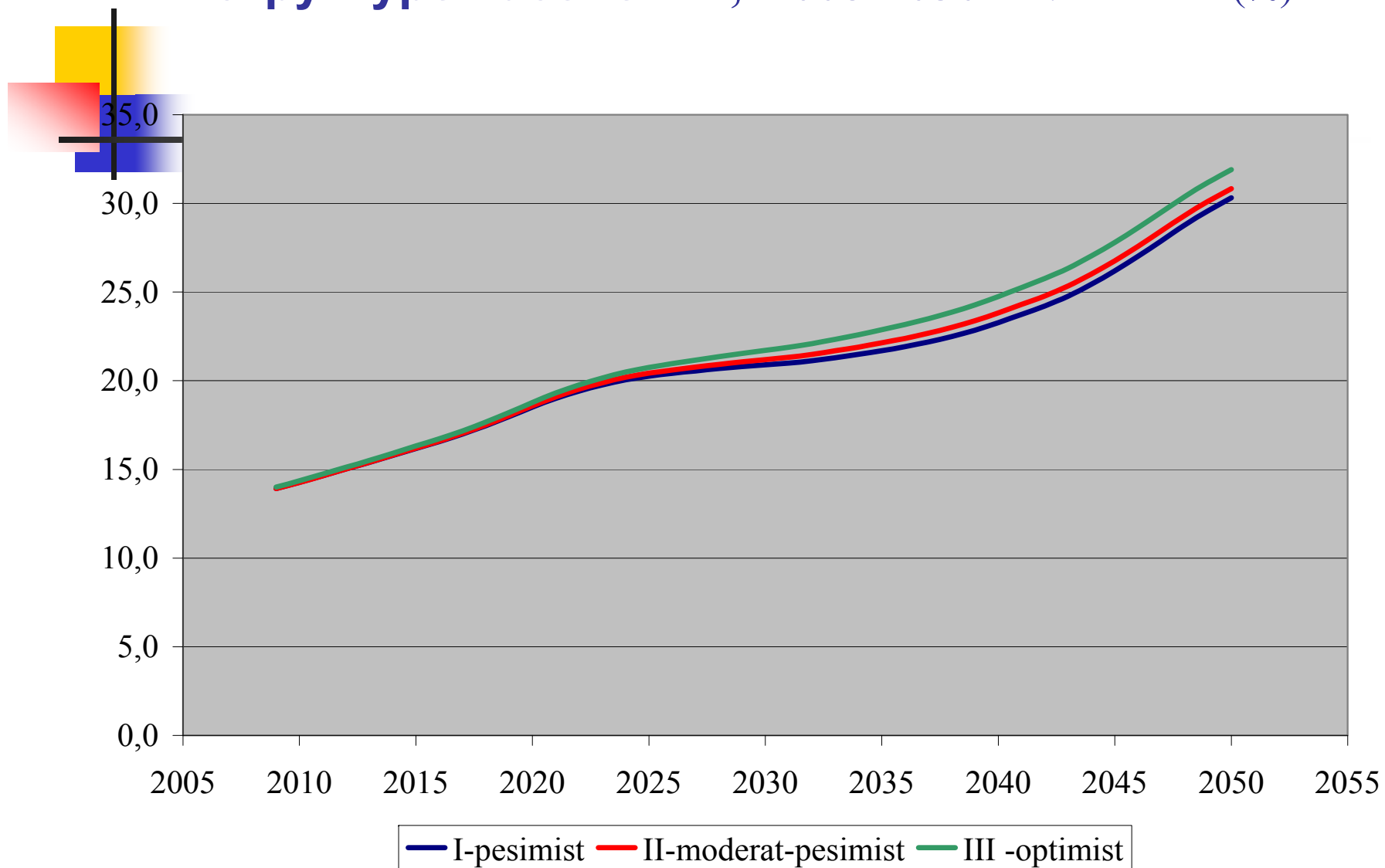


Прогнозирование численности населения на 2008-2050 гг.





Прогноз доли пожилых людей (60+) в общей структуре населения, 2008-2050 гг. (%)



Основные принципы



- Планирование на общегосударственном уровне должно происходить с тем чтобы вопросы старения являлись ключевой составляющей всех остальных стратегических и программных документов страны
- Следуя 10 обязательствам РСО/ММПД, в национальных программах необходимо использовать специфические подходы к решению вопросов старения населения
- Успех внедрения демографических политик, включающих органичное отражения проблем старения зависит от степени вовлеченности в эту деятельность всего общества



Предпосылки ориентации на разработку демографических политик с включением вопросов старения населения



- Принятия обязательств по внедрению Региональной стратегии осуществления Мадридского международного плана действий по проблемам старения 2002 г./PCO ММПДС
- Присоединение Республики Молдова в 2004 г. к Плану действий по реализации деклараций Каирской конференции с 1994 г.
- Расширение Программы сотрудничества UNFPA с Правительством, ориентированной на реализацию Целей Тысячелетия



Предпосылки ориентации на разработку демографических политик с включением вопросов старения населения

2

- Решение Правительства о создании в 2007 г. Национальной комиссии по народонаселению и развитию из представителей основных органов центрального публичного управления, академической среды, учебных заведений, UNFPA, неправительственных организаций и социальных партнеров
- Организация и проведение с помощью UNECE, UNFPA в Кишиневе международной региональной конференции «Старение - Проблема и возможность для стран Восточной Европы, Кавказа и Центральной Азии», 13-16 марта 2007 г.



Предпосылки ориентации на разработку демографических политик с включением вопросов старения населения



3

- Публикация научных работ и статей с характеристикой неблагоприятного демографического состояния в стране с сопутствующей информационно-пропагандистской работой UNFPA по проблемам старения
- Встреча с экспертами UNDESA (Сидоренко А.В., Серёжин О.К.) для обсуждения вопросов старения населения и пути решения демографических проблем
- Проведения исследований, разработка, обсуждения и публикация «Зеленой книги населения Республики Молдова»
- Организация и координация деятельности по разработке проекта Стратегии в области демографической безопасности на 2011-2025 гг. с включением приоритетов по решению проблем старения



Предпосылки ориентации на разработку демографических политик с включением вопросов старения населения



4

- Обращение председателя НКНР в Управление по социальной политике и развитию Департамента по экономическим и социальным вопросам ООН с просьбой о содействии в разработке социальных политик с учетом условий ускоренного старения населения в 2009 г.
- Инициация в 2010 г. ЕЭК ООН обсуждения с представителями правительственных структур и проведение в Республике Молдова разработки «Дорожной карты» (Road Map) по мейнстримингу проблематики старения в разных областях политик:



Moldova

Предпосылки ориентации на разработку демографических политик с включением вопросов старения населения



5

о Главная задача:

состоит в том чтобы адаптировать согласованные международные принципы в области старения к специфическим национальным условиям и действиям на институциональном уровне и предложить приоритетные меры по мейстримингу

предложить пути создания сбалансированной корреляции социально экономических условий с демографическими структурными изменениями чтобы достигнуть доступного общества для всех возрастов



Предпосылки ориентации на разработку демографических политик с включением вопросов старения населения



6

- Проведение исследования в области старения в РМ на основе шаблонов разработанных UNDESA, UNFPA и Институтом труда и социальных исследований Республики Армения является важным условием для повышения уровня информированности в вопросах старения и расширению возможности развития Дорожной карты
- Всеобъемлющий анализ существующей информации позволит определить наличие определенных статистических и качественных данных в стране, а также разработать собственную модель исследования вопросов старения населения



Подготовка плана для развития скоординированных политик по отражению проблем старения

Предварительное/кабинетное исследование:

- анализ данных о ситуации в стране по представленным документам и публикациям - Социальный годовой отчет, Зеленая книга народонаселения РМ, Отчет по внедрению ММПДПС, проект Стратегии в области демографической безопасности РМ, демографическая характеристика и процесс старения и др.
- изучение соответствующих нормативно правовых документов в области демографии, социальной защиты и учета проблем старения
- нормативные документы функционирования Национальной комиссии по народонаселению и развитию



Подготовка плана для развития скоординированных политик по отражению проблем старения



2

- **Полевое исследование** (проверка выводов предварительного исследования и выяснение дополнительных факторов):
 - *1я -миссия ЕЭК ООН в Кишиневе 15-19 марта 2010 г. и обсуждение проблем с госслужащими Правительства, министерств, представителями других секторов, руководителей Профсоюзов, Патроната, международных организаций, МБ, UNDP, UNFPA, UNESCO, UNIFEM и др.*
 - Встречи с экспертами, научными сотрудниками исследовательских институтов и университетов, СМИ, НПО и представителями старшего поколения
 - Выбор экспертов и предварительные рекомендации по разработке плана



Подготовка плана для развития скоординированных политик по отражению проблем старения



3

- 2-я миссия ЕЭК ООН в Кишинев 7-9 июня 2010:
 - оценка институциональной обстановки и достигнутого прогресса
 - определение приоритетов в различных областях: социальной защиты, здравоохранения, экономики и рынка труда, образование и состояние политик в бюджетной сфере
 - представление и обсуждение конкретного плана/дизайна разрабатываемой Дорожной карты
 - планирование конкретных разделов, назначение исполнителей и уточнение сроков исполнения



Подготовка плана для развития скоординированных политик по отражению проблем старения



4

- Обсуждение возможных рекомендаций с учетом конкретных условий для сочетания с внедряемыми политиками и ориентаций на перспективу, вопросов внедрения и мониторинга Дорожной карты
- Планирование механизма утверждения Дорожной карты на национальном уровне с последующей интеграцией в соответствующие разделы разрабатываемой Стратегии по демографической безопасности



Подготовка плана для развития скоординированных политик по отражению проблем старения



5

- Важнейшее событие в осмысление вопросов мейнстриминга проблем старения – проведение UNDESA, UNFPA и участие в международном семинаре: *Формирование политик по проблемам старения основанных на фактах, Кишинев, 27-29 октября 2010:*
 - представление методики проведения исследований по проблемам старения в Республики Армения, Молдове, Таджикистане, Саратовской обл. России
 - презентация Республики Армения по реализации Дорожной карты



Moldova



Подготовлены предварительные варианты составных частей Дорожной карты РМ

- **I. Введение (методология, основные принципы)**
 - *общая информация о Молдове (история, экономика, рынок труда, население и демографические тенденции)*

- **II. Основные политики, обзор существующих законов и нормативных документов**

- **III. Выводы на базе полевых исследований и рекомендации**
 - *интеграция пожилых людей в жизни общества (экономическая, политическая, культурная интеграция)*



Moldova



Подготовлены предварительные варианты составных частей Дорожной карты 2

- общественное восприятие старения и отражение проблем пожилых людей в средствах массовой информации (*качественное освещение в СМИ, продвижение устойчивых решений*)
- качество жизни в любом возрасте, возможности независимой жизни, здоровье и благополучие (*общее описание состояния по укреплению здоровья и профилактике заболеваний, здравоохранение, гериатрическая помощь, медицинский персонал, помощь на дому и в дома престарелых, качество медицинской помощи*)
- жилищное строительство и создание условий для независимой жизни



Moldova



Подготовлены предварительные варианты составных частей Дорожной карты 3

- о *социальная защита (пенсии и другие программы денежных трансфертов)*
- о *устойчивый экономический рост и развитие (экономический кризис, экономическая стабилизация и принятия планов на 2009-2011 гг, переосмысление и ориентация политик)*
- о *образования и на протяжении всей жизни*
- о *солидарность поколений (поддержка семей, в которых обеспечивают уход за пожилыми людьми, поддержка пожилых людей в уходе за членами семьи)*



Moldova



Подготовлены предварительные варианты составных частей Дорожной карты 4

- o участие заинтересованных сторон (*пожилые женщины и мужчины, партнерство с частным сектором, НПО, профсоюзы, международные организации, Академия Наук*)
- o институциональные рамки
- o исследование и сбор данных
- o **VI. Источники**



Moldova



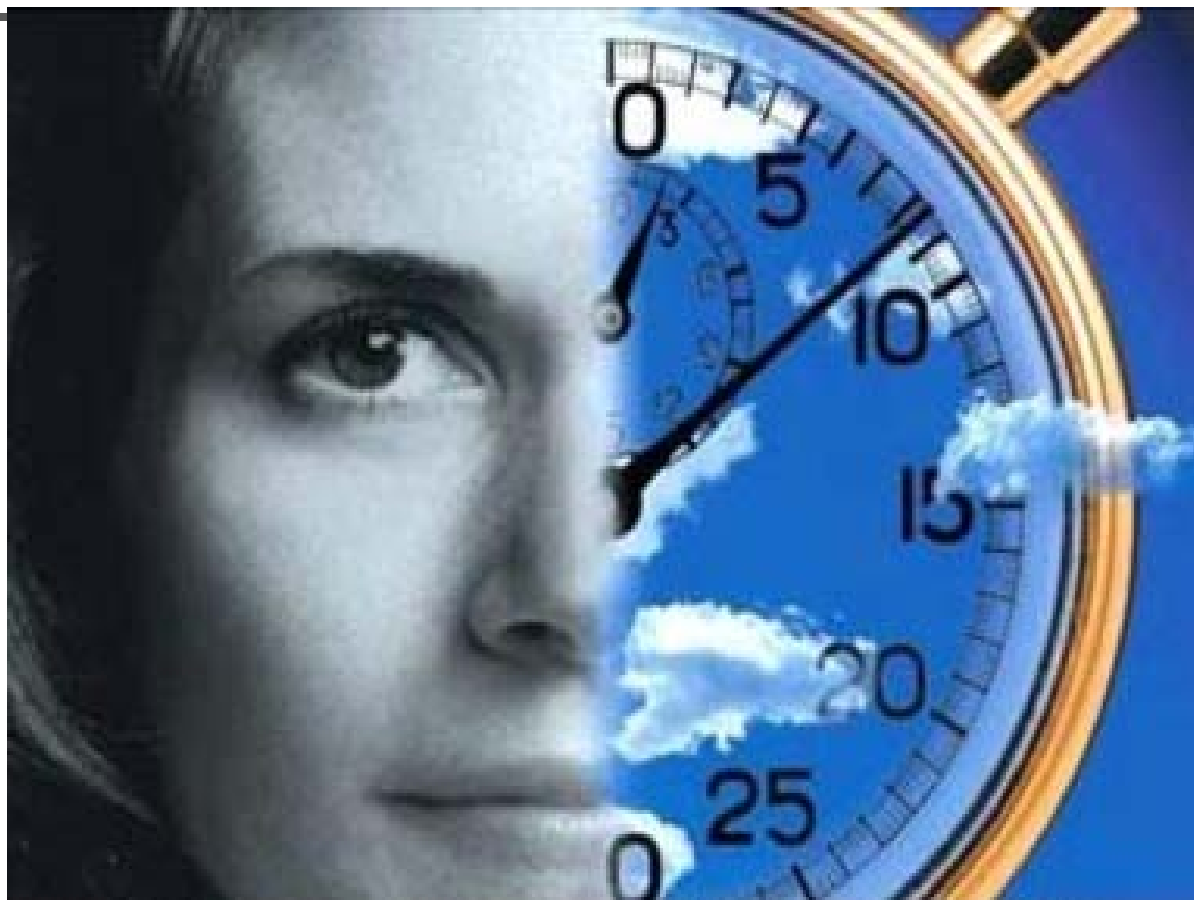
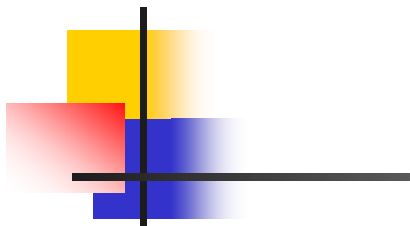
Подготовлены предварительные варианты составных частей Дорожной карты 5

Примечания:

- Все подготовленные разделы содержат *замечания и рекомендации*
- Часть разделов находятся в состоянии разработки
- Разработку проекта «Дорожной карты» запланировано завершить в первой половине 2011 г.
- После обсуждения на заседании Национальной комиссии по народонаселению и развитию «Дорожная карта» будет представлена Правительству.



Moldova



Источник
Google