

Distr.: General

26 April 2024

English

Economic Commission for Europe

Conference of European Statisticians

Group of Experts on Migration Statistics

Geneva, Switzerland, 7–8 May 2024

Item 7 of the provisional agenda

Results on migration from the 2020 population census round

Перепись населения Республики Беларусь 2019 года: миграционные и этнокультурные характеристики

Note by National Statistical committee of the Republic of Belarus*

Резюме

В современном мире вопросы миграции являются ключевыми для международных и национальных повесток дня. Качественные данные о внутренней и внешней миграции необходимы для получения точных оценок текущей демографической ситуации, планирования, распределения ресурсов и выработки миграционной политики стран.

Перепись населения является основным источником данных о числе мигрантов постоянно проживающих в стране, но родившихся за ее пределами или прибывших из-за рубежа, а также информации об этническом составе населения. В докладе представлен опыт Республики Беларусь по измерению миграционных характеристик в ходе переписи населения 2019 года, в том числе за счет расширения блока вопросов о миграции, получению данных о национальном составе и распространению итоговых данных.

*Prepared by Zhanna Vasilevskaya z.n.vasilevskaya@belstat.gov.by)

NOTE: The designations employed in this document do not imply the expression of any opinion whatsoever on the part of the Secretariat of the United Nations concerning the legal status of any country, territory, city or area or of its authorities, or concerning the delimitation of its frontiers or boundaries.

I. Перепись как источник данных о миграции и национальном составе страны

1. Миграционная активность в мире увеличивается из года в год. Поэтому особую значимость приобретают исследования количественных и качественных характеристик мобильности населения. Среди всех источников статистической информации о международных мигрантах основной – это перепись населения. Данные, полученные в ходе ее проведения, являются наиболее полными, универсальными и сопоставимыми, позволяют проводить межстрановые сравнения внутренней и внешней миграции населения. Перепись также является единственным источником данных о национальном составе населения страны, разговорном и родном языках.
2. Отличительная особенность переписи населения – это сплошной опрос всех проживающих и пребывающих в стране на конкретную дату, который позволяет получить данные о каждом жителе страны по каждому населенному пункту, а также определить предпочтения мигрантов в отношении их территориального размещения в стране.
3. Республика Беларусь проводит перепись населения не реже одного раза в десять лет. Последняя перепись населения была проведена в 2019 году. Она стала третьей с момента обретения республикой независимости и самой инновационной из всех ранее проводимых переписей. Отличительная особенность переписи 2019 года – отказ от бумажных носителей и использование современных информационных технологий на этапах сбора, обработки и хранения данных, а также распространения ее итогов.
4. Программа переписи, сохранив свою сопоставимость с программой переписи 2009 года, с учетом международных рекомендаций была расширена блоком вопросов по миграции и рабочей силе. Блок вопросов миграционной активности населения включал в себя среди прочих такие вопросы как непрерывность проживания в данном населенном пункте; страна, из которой респондент прибыл в Республику Беларусь; причины прибытия.

Таблица 1

Вопросы миграционной активности, включенные в национальную программу переписи населения

№	Вопросы программы переписи 2019
1	непрерывность проживания в городе, поселке городского типа или сельском населенном пункте этого административного района
2	период прибытия в данный населенный пункт
3	причина прибытия в данный населенный пункт
4	предыдущее место жительства
5	проживание один год и более непрерывно в какой-либо другой стране
6	страна, из которой респондент прибыл в Республику Беларусь на постоянное место жительства
7	период прибытия в Республику Беларусь
8	причина прибытия в Республику Беларусь на постоянное место жительства
9	намерение и причина, по которой планируется выехать из Республики Беларусь (для лиц в возрасте 15–74 лет)
10	срок, на который планируется выехать из Республики Беларусь

5. Для респондентов, временно проживающих или пребывающих на территории Республики Беларусь, был сформирован отдельный переписной лист, включавший в себя 7 вопросов:
- (1) ФИО;
 - (2) Дата рождения;
 - (3) Пол;
 - (4) Страна рождения;
 - (5) Гражданство;
 - (6) Страна постоянного проживания;
 - (7) Основная причина въезда в Республику Беларусь.

А. Миграционные характеристики в рамках переписи 2019 года

6. Миграционные процессы, происходящие в Республике Беларусь в последние годы, претерпели значительные изменения. Как и в любой стране мира, они оказывают существенное влияние на демографическую и социально-экономическую ситуации, уровень жизни и благосостояния населения, а также рынок труда.
7. Согласно полученным данным в республике за межпереписной период произошли изменения в размере и интенсивности миграционных потоков.
8. Так, по итогам переписи населения Республики Беларусь 2019 года:
- проживало по постоянному месту жительства непрерывно с рождения – 4977,2 тыс. человек (52,9 %);
 - меняли место жительства – 4 317,4 тыс. человек (45,9 %);
 - прибыли из-за пределов Республики Беларусь – 764 тыс. человек (17,7 %).

Таблица 2

Внутренняя и внешняя миграция по итогам переписей 2009 и 2019 годов

Перепись населения	Проживали постоянно с рождения, тыс. человек	Меняли место жительства, тыс. человек	Из них:	
			внутри республики	прибыли из других стран
2009	5607,5	457,7*	406,1	39,3
2019	4977,2	4317,4	3390,4	764,0

*Меняли место жительства в 2005-2009гг.

9. Внутренняя миграция значительно превысила внешнюю и составила 3,4 млн. человек. Причем, как показали данные, более мобильными являются женщины (57,6%).
10. Подавляющее большинство респондентов, менявших место жительства, проживали по месту пребывания 5 лет и более – 78,7%. Оптимальная структура населения сложилась среди лиц, проживающих в данной местности 1 – 4 года, поскольку удельный вес трудоспособного населения в этой группе составил 74,3%.

Таблица 3

Лица, менявшие место жительства, по продолжительности проживания и возрасту (2019 год)

Продолжительность проживания	Всего, тыс. человек	В том числе по основным возрастным группам, тыс. человек		
		моложе трудоспособного	трудоспособное	старше трудоспособного
менее 1 года	193,3	36,3	140,9	16,1
1 – 4 года	570,1	80,4	423,6	66,1
5 лет и более	3397,4	66,8	1926,7	1403,8

11. Наиболее мобильным оказалось население в трудоспособном возрасте, на его долю приходилось 59,3 % всех менявших место жительства лиц (50,4 % мужчин и 49,6 % женщин соответственно).
12. Причины, по которым люди меняли место проживания, были разные. В основном респонденты указывали семейные обстоятельства (54,8%), работу (19,8%) и возвращение на прежнее место жительства (8,2%).
13. Как уже было отмечено, на территорию Республики Беларусь из других стран прибыло 764 тыс. человек, из них 671,4 тыс. человек, или 87,8 % от общего числа прибывших, составили мигранты из стран СНГ, в том числе из России – 407,8 тыс. человек, Украины – 144,3 тыс. человек, Казахстана – 67,5 тыс. человек.
14. Из стран вне СНГ прибыло 91,3 тыс. человек (12,2 % от общего числа). В основном это прибывшие из Германии (21,7 тыс. человек), Латвии (17,2 тыс. человек), Литвы (15,5 тыс. человек) и Польши (5,8 тыс. человек). Всего же перечень включает более 100 стран.

Таблица 4

Мигранты по странам прибытия

Перепись населения	Лица, прибывшие из стран СНГ, тыс. человек	Лица, прибывшие из стран вне СНГ, тыс. человек
2009*	32,1	7,1
2019	671,4	91,3

*Прибыли за период 2005-2009гг.

15. За межпереписной период изменилась не только численность прибывших в Беларусь, но и их качественный состав. Так, если по данным переписи 2009 года среди эмигрантов в возрасте 10 лет и старше, лица с высшим и послевузовским образованием составляли 22,1%, то по итогам 2019 года – 30,7%. Аналогичная ситуация наблюдается и среди эмигрантов со средним специальным образованием: 2009 год – 21,2%, по данным переписи 2019 года – 31,6%.

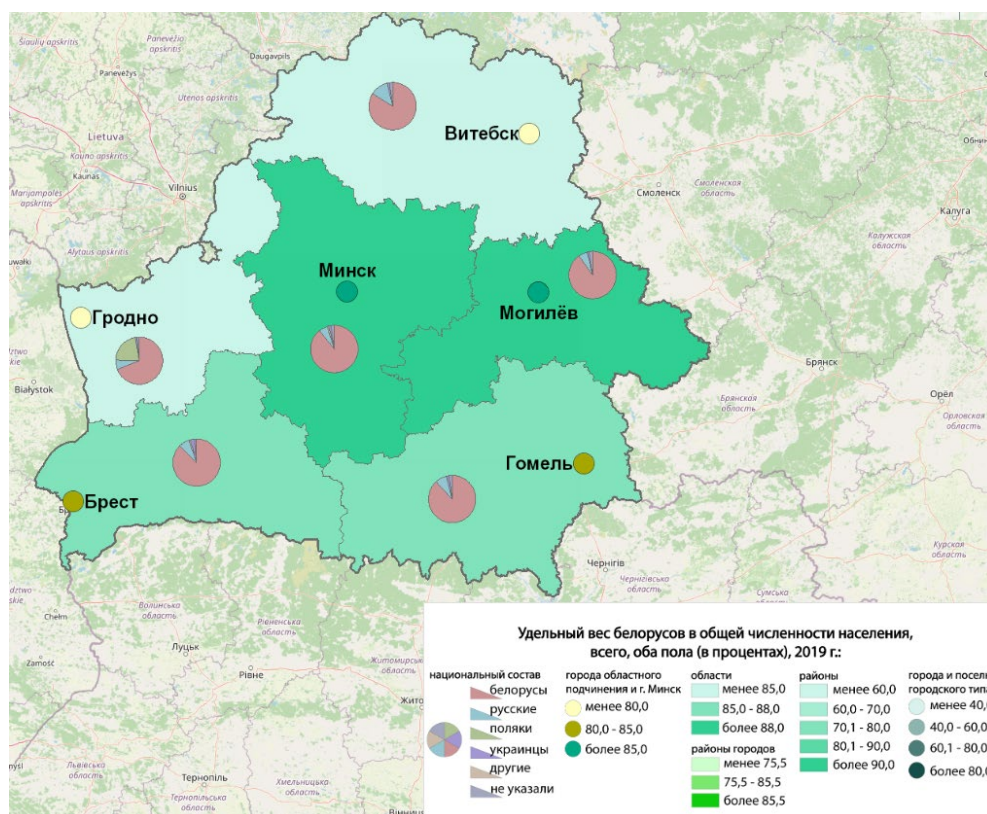
16. Впервые в 2019 году респондентам в возрасте 15 – 74 лет задавался вопрос о планировании выезда из страны. Положительно на него ответили 145,8 тыс. человек или 2 % опрашиваемых данной возрастной группы, из которых 81,4 тыс. мужчин и 64,4 тыс. женщин. Из них на постоянное место жительства собирались выехать 79,3 тыс. человек, на срок менее года – 32,6 тыс. человек, а на срок более 1 года – 33,9 тыс. человек. В качестве основных причин указывались: получение образования, воссоединение с семьей, работа.

В. Национальный состав и языки

17. Данные о национальном составе дают более точную картину численности иммигрантов, чем та, которая может быть получена лишь на основе информации о стране рождения.
18. Согласно данным последней переписи, удельный вес белорусов в структуре населения страны продолжил увеличиваться. Так, если по данным 2009 года на 1000 человек населения приходилось 837 белорусов, то в 2019 году этот показатель составил 849 белорусов. Вторыми по численности идут русские, затем поляки и украинцы. Всего по данным переписи в республике проживает 156 национальностей.

Рисунок 1

Удельный вес белорусов в общей численности населения по данным переписи 2019 года



19. В качестве родного языка 54,1% населения назвали белорусский. За десять лет удельный вес населения с родным белорусским языком вырос почти на 1%. Русский язык, в качестве родного, назвало 42,3% всего населения республики.

С. Распространение итоговых данных

20. Первые итоги переписи были опубликованы в конце февраля 2020 года. Позднее были опубликованы статистические бюллетени и сборники, содержащие сведения о миграционных характеристиках и национальном составе населения https://www.belstat.gov.by/ofitsialnaya-statistika/publications/izdania/public_compilation/index_41896/.
21. Среди способов распространения итоговых данных, которые содержат как миграционные характеристики, так и сведения о национальном составе, следует также отметить информационно-аналитическую систему "Итоговые данные переписей населения", базу данных 10-процентной выборки по данным переписи населения 2019 года, а также информационно-аналитическую систему "Геостатистика".
22. Информационно-аналитическая система "Итоговые данные переписей населения Республики Беларусь" (ИАС ПН) стала доступна пользователям в конце октября 2021 года. В ней содержатся итоговые данные переписей 2009 и 2019 годов о численности населения, возрастном составе и состоянии в браке, рождаемости, уровне образования, национальном составе, родном языке и языке, на котором обычно разговаривают дома, экономических характеристиках населения, миграции и временно проживающих, составе домохозяйств и благоустройстве. Система позволяет пользователю самостоятельно формировать запрос, оперативно экспортировать данные в различных форматах (xls, doc, csv, json) и визуализировать их в виде графиков, диаграмм, картограмм. Познакомиться с работой ИАС ПН можно по адресу <https://census.belstat.gov.by/>.
23. В 2022 году Белстатом на основе данных переписи населения 2019 года была сформирована 10-процентная выборка, которая также содержит сведения о миграционной активности респондентов. Работа по подготовке базы данных проводилась в соответствии с рекомендациями ООН. Основная цель построения микровыборки заключалась в обеспечении научного сообщества детальной информацией о малых группах населения в совокупности с метаданными, информацией о структурах выборки, нормативно-справочной документацией.
24. . Формирование микровыборки осуществлялось путем механического отбора каждого десятого частного домохозяйства, помещений, в которых эти домохозяйства проживают, а затем респондентов – членов домохозяйств, попавших в выборку. Данные распределены по регионам и типу местности, также присутствует признак большого города (100 тыс. жителей и более). В выборку не включались коллективные домохозяйства, а также лица, которые на момент переписи населения временно находились в Республике Беларусь.
25. Сегодня 10% база данных переписи населения содержит детальные обезличенные данные о домохозяйствах, помещениях, респондентах и доступна для пользователей, проводящих научные исследования и разработки. Все требования по обеспечению конфиденциальности персональных данных соблюдены.
26. Белстат постоянно совершенствует методы распространения данных, используя новые форматы и методы их представления. Так, в декабре 2023 года пользователям стала доступна информационно-аналитическая система "Геостатистика". Система представляет собой интерактивную графическую визуализацию всей официальной статистики, поскольку помимо данных переписи населения 2019 года в нее дополнительно загружена информация по различным отраслям статистики, в том числе по бизнес-демографии.

27. Система позволяет формировать таблицы по индивидуальным запросам, строить графики, диаграммы и картограммы, выгружать их в удобном формате. Пользователям предоставлена возможность получать информацию об интересующей их территории республики с учетом ее социально-экономических и демографических характеристик.
28. Система доступна в любой точке мира на белорусском, русском и английском языках, в том числе с мобильных устройств. ИАС "Геостатистика" постоянно пополняется новыми данными. Мы стараемся делать карты интересными и доступными для аналитики, углубляем динамический ряд. Ознакомиться с возможностями системы можно по адресу <https://gis.belstat.gov.by/>.

Рисунок 2
Интерфейс главной страницы ИАС "Геостатистика"

