



MINISTRIA E INFRASTRUKTURËS & ENERGJISË

INSTITUTI I TRANSPORTIT

Misioni i Institutit të Transportit

Themeluar në vitin 1985

VKM nr. 861, dt. 21.11.2007, reformon Institutin e Transportit në "Njësi Shërbimi", pranë MIE.

- a. Të krijojë një database për sektorin e transportit, për sejcilin lloj të tij, me të dhëna, që do të përdoren bashkërisht për të gjitha veprimtaritë e sektorit të transportit, gjithashtu, të mirëmbajë dhe azhurnojë këtë data baze;
- b. Të funksionojë si një burim qendror i informacionit për sektorin e transportit dhe t'i sigurojë Ministrisë së linjës të dhëna dhe instrumenta analitikë për zhvillimin e politikave e të strategjisë për këtë sektor;
- c. Të përditësojë Planin Kombëtar të Transportit (PKT) dhe programeve të investimeve lidhur me to. Të ndihmojë MTI-në për rishikimin dhe përditësimin e politikave të sektorëve të transportit, rregulloreve dhe reformave institucionale;
- d. Të kryejë punime dhe shërbime të tjera studimore, për të tretë, në fushën e transportit, si kryerja e planeve urbane të trafikut dhe sinjalistikës në qytete, të trafikut kombëtar në rrjetin rrugor të vendit dhe përditësimi i tyre, vlerësime, oponenta, ekspertiza, trajnime, etj;
- e. Të marrë pjesë si konsulent apo partner lokal me projekte rajonale dhe të huaja në fushën e transportit.

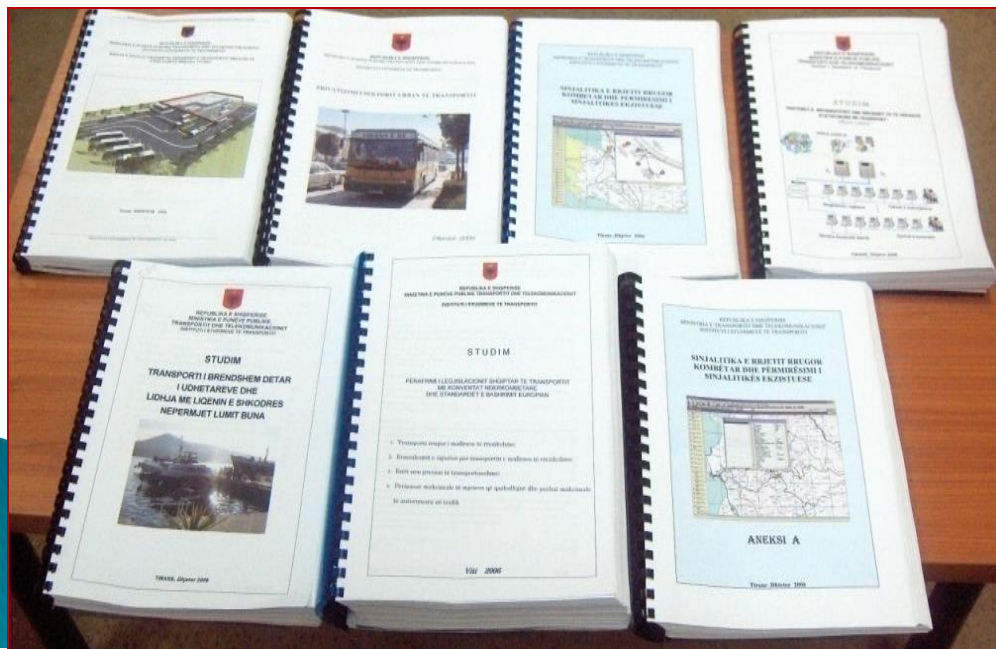
Instituti i Transportit

1985 – 2017



Studime & Publikime të IT (Transport-Infrastruktura -Teknologji)

- Plane Urbane të Trafikut dhe Sinjalizimit Rrugor në qytete
- Inspektim i Sigurisë Rrugore në akset Rrugore Kombëtare
- Studime fizibiliteti
- Legjislacioni në Transport



Mirëmbajtja dhe përditësimi i Data Bazes së të dhënave në transport

Është realizuar hedhja, përpunimi dhe përditësimi i arkivës me të dhëna për të gjitha llojet e transportit të cilat pasqyrohen në buletin

PËRDITËSIMI VJETOR (2016) I TË DHËNAVE TË TRANSPORTIT

INSTITUTI I TRANSPORTIT

BULETIN

PËRDITËSIMI VJETOR (2016) I TË DHËNAVE TË TRANSPORTIT



TIRANË, MAJ 2017

Në kuadër të SEETO-s (South East Europe Transport Observatory):

Insituti i Transportit është caktuar si **key users** për plotësimin online të formularëve në Web-GIS aplikimin SEETO me të dhënat për të gjithë llojet e transportit për çdo vit, të cilat përfshihen në hartimin e dokumentit MAP (Multi Annual Plan);

Gjithashtu ka kontribuar për plotësimin e formularëve të vetvlerësimit për indikatorët e performancës për të gjithë llojet e transportit për vendin tonë.

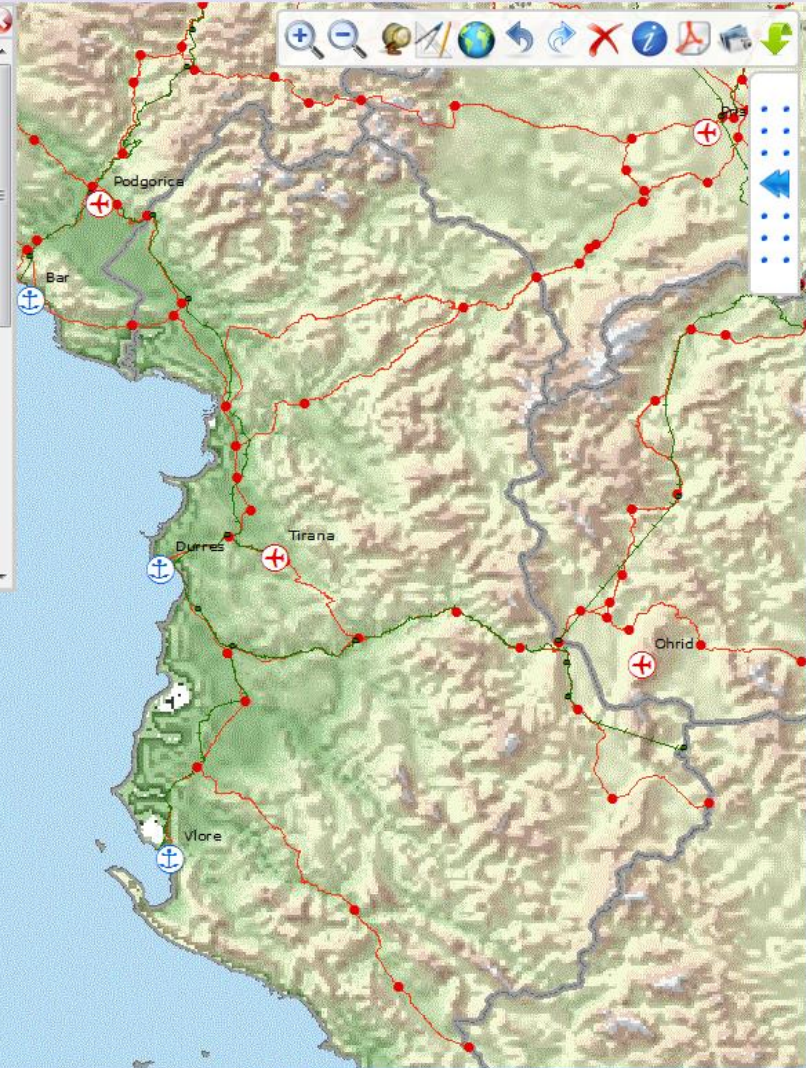


SOUTH-EAST EUROPE TRANSPORT OBSERVATORY

LOGGED USER: nczjoca [Log Out](#)

Results

ROADS									
No.	Participant	Code	Start node	End node	Length	Valid from	Valid to	Confirmed	
1.	Albania	R2b.11	Hani i Hotit	Shkoder	35.0	2006		No	
2.	Albania	R2b.12.	Shkoder	Buna Bridge	42.0	2006		No	
3.	Albania	R2b.12.1	Buna Bridge	Lezhe	42.0	2006		No	
4.	Albania	R2b.13	Lezhe	Milot	13.0	2006		No	
5.	Albania	R2b.14	Milot	Mamurras	14.0	2006		No	
6.	Albania	R2b.15	Mamurras	Fushe Kruje	14.0	2006		No	
7.	Albania	R2b.16	Fushe Kruje	Vore	13.0	2006		No	
8.	Albania	R2c.1	Fier	Tepelene	71.0	2006		No	
9.	Albania	R2c.2	Tepelene	Gjirokaster	23.0	2006		No	
10.	Albania	R2c.3	Gjirokaster	Kakavija	31.0	2006		No	
11.	Albania	R7.01	Milot	Rreshen	25.9	2011		No	
12.	Albania	R7.02	Rreshen	Kalimash	60.2	2011		No	
13.	Albania	R7.03	Kalimash	Morine	28.3	2011		No	
14.	Albania	VIII.1.1	Tirana	Vore	16.0	2006		No	
15.	Albania	VIII.1.2	Vore	Durres	22.0	2006		No	

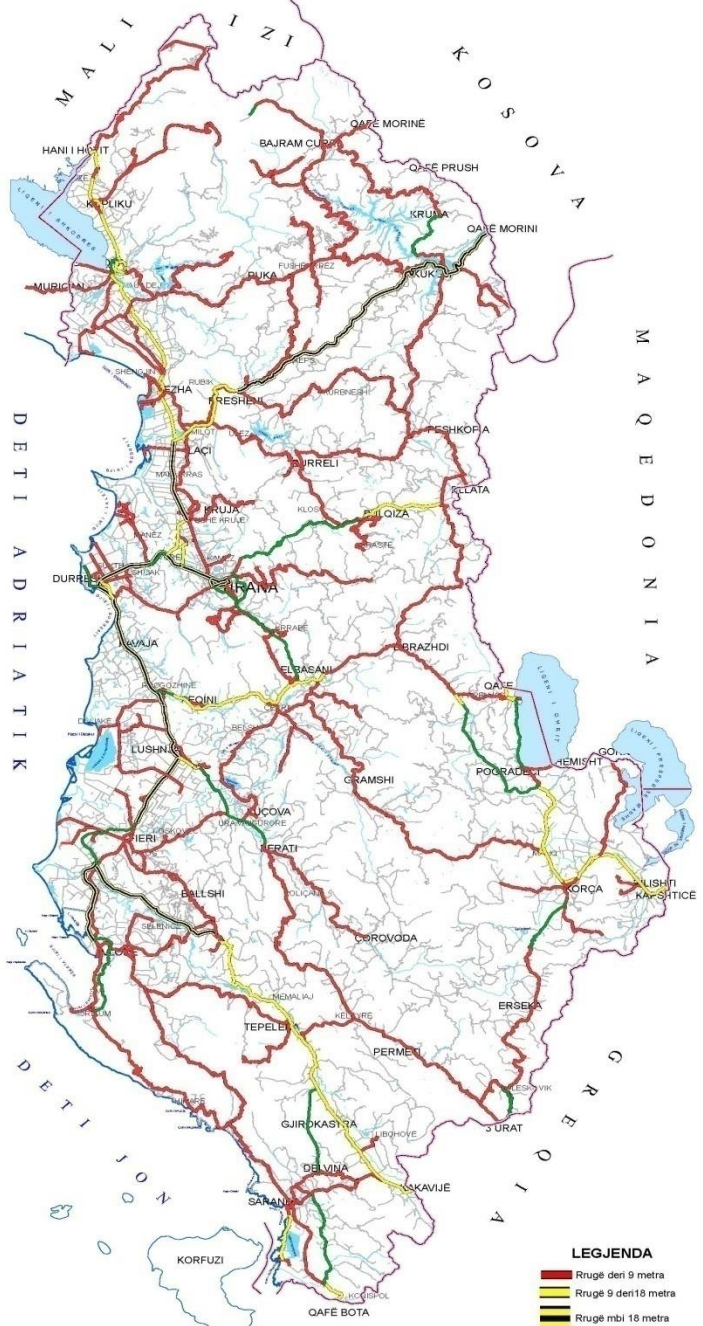


Në kuadër të detyrave të ngarkuara nga MIE për përditësimin vjetor brënda 3 mujorit të parë të Hartës së Rrjetit Rrugor të Republikës së Shqipërisë,

Instituti i Transportit dorëzon pranë MIE - së Hartën e aksidenteve rrugore për çdo vit.

Me kërkesë të Ministrisë, në harkun kohor 2006–2014, Instituti i Transportit mbas verifikimit si dhe mbas përpunimit të koordinatave gjeografike të aksidenteve rrugore të ndodhura në rrjetin rrugor shqiptar, në platformën GIS, ka punuar listat edhe hartat e pikave të zeza të aksidenteve rrugore.

HARTA E RRJETIT RRUGOR TË REPUBLIKËS SË SHQIPËRISË

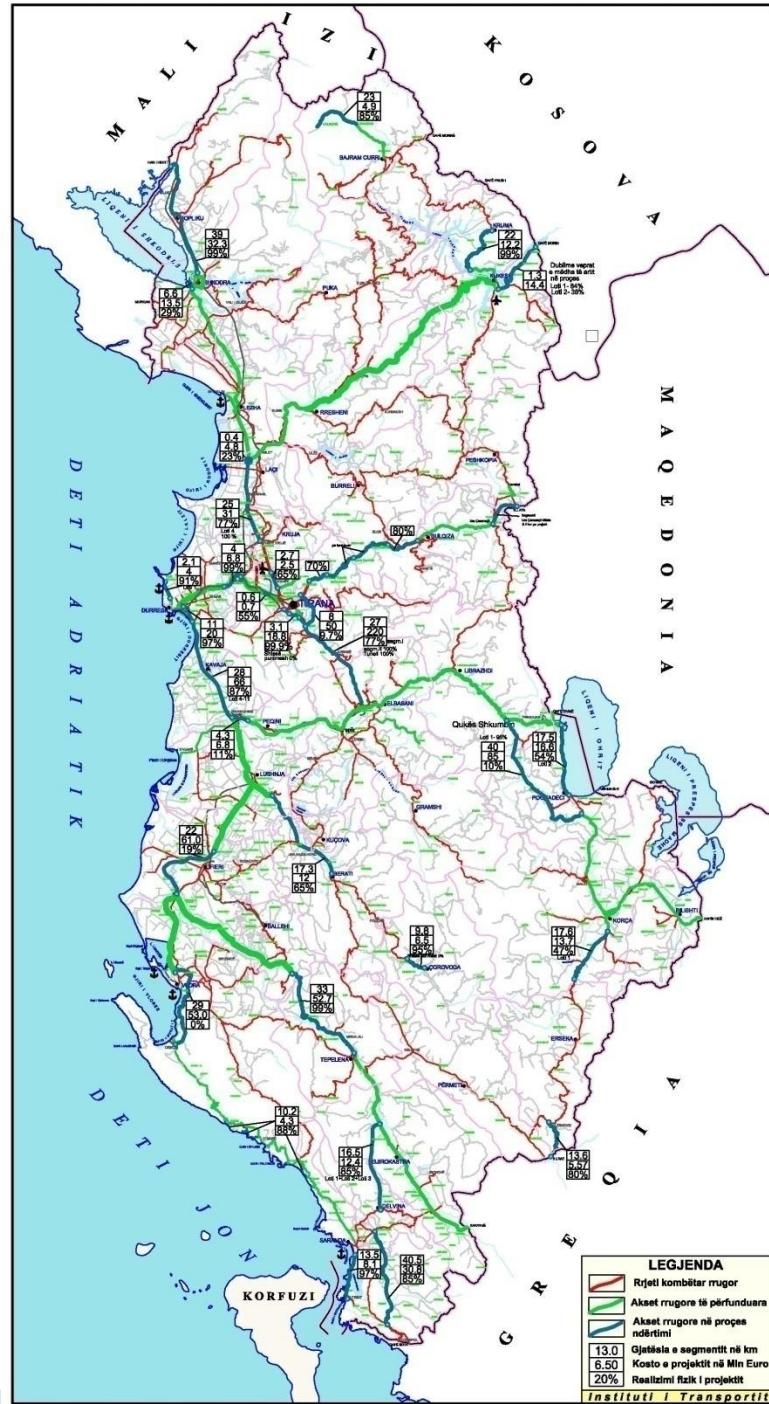


LEGJENDA

- Rrugë deri 9 metra
- Rrugë 9 deri 18 metra
- Rrugë mbi 18 metra
- Rrugë në proces ndërtimi

Instituti i Transportit

HARTA E ZHVILLIMIT TË INFRASTRUKTURËS RRUGOR

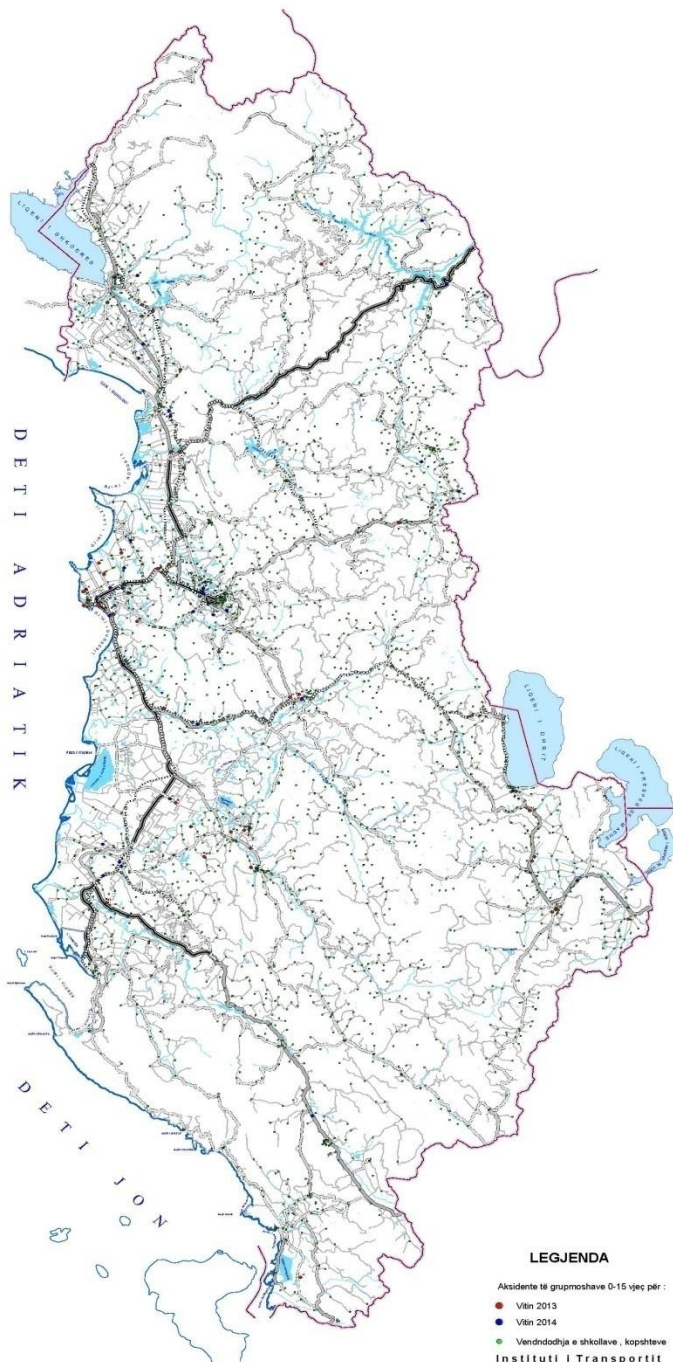


LEGJENDA

- Rrjet kombëtar rrugor
- Aksesi rrugore të përfunduar
- Aksesi rrugore në proces ndërtimi

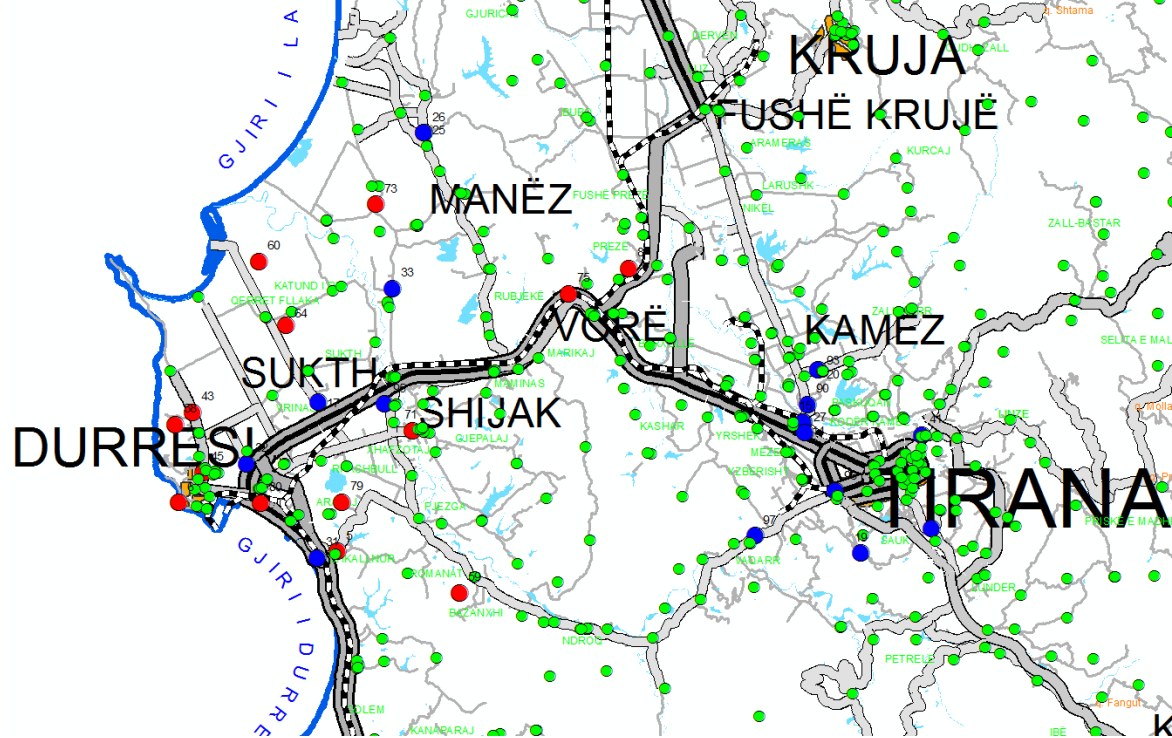
13.0	gjatësia e segmentit në km
8.50	Kosto e projektit në Mln Euro
20%	Realizimi fakt i projektit

Instituti i Transportit



LEGJENDA

- Aksidete të grupmoshave 0-15 vjeç për :
- Viti 2013
 - Viti 2014
 - Vendndodhja e shkollave , kopshteve
- Instituti i Transportit



Në zonën Tiranë – Durrës– Krujë ka ndodhur numri më i madh i aksidenteve pranë shkollave (rreth 38%) të fëmijëve të moshës 5 –12 vjeç.

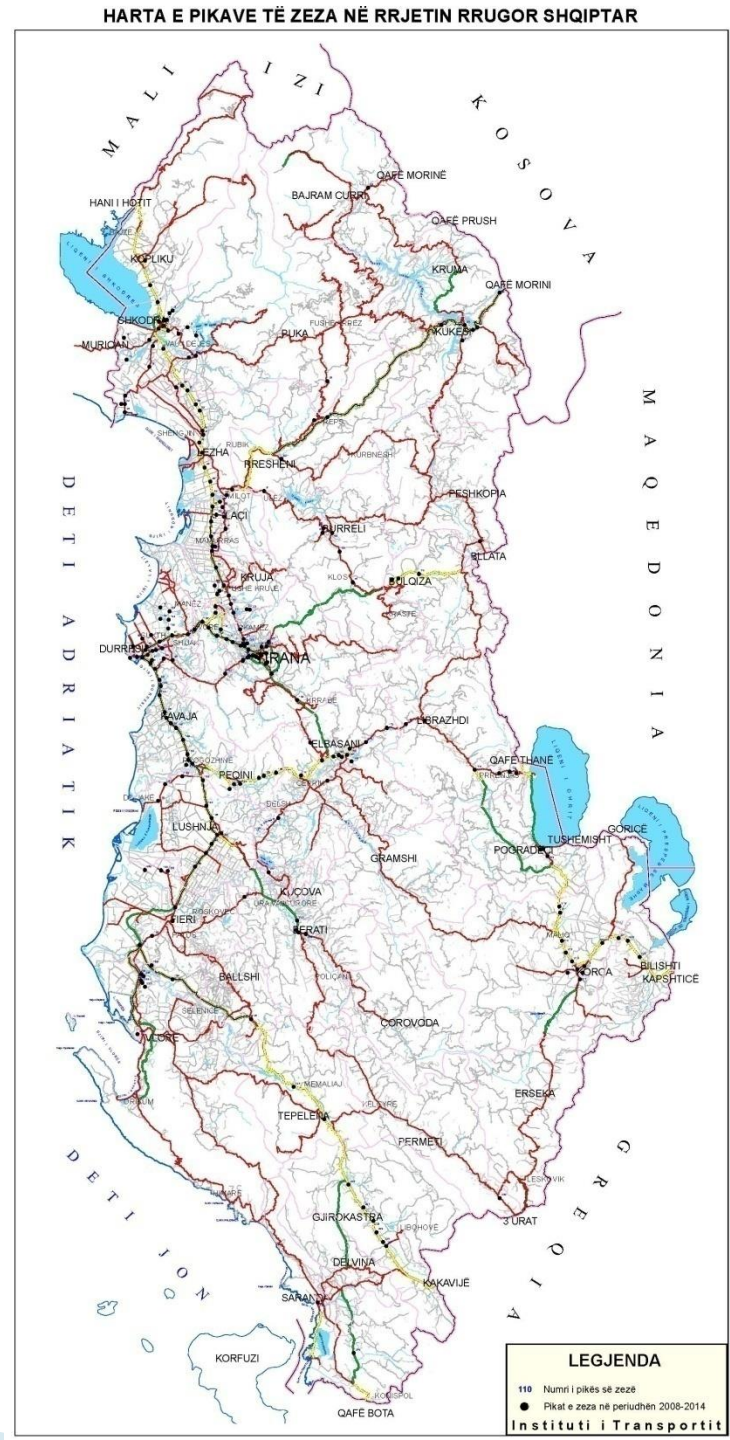
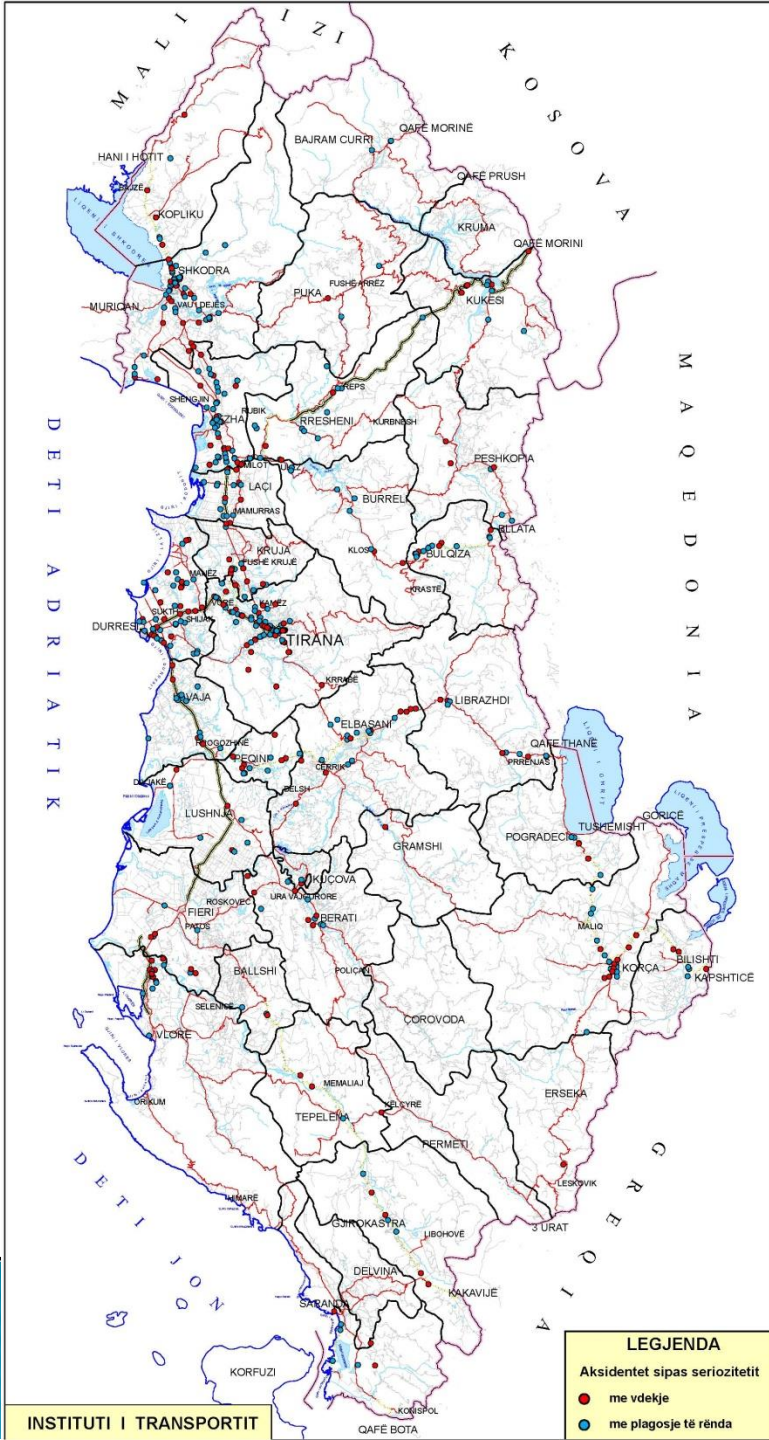
Nga këto

- Në vitin 2013 kanë ndodhur 13 aksidete
- Në vitin 2014 kanë ndodhur 18 aksidete

Shkalla e seriozitetit të aksidentit

Fatale 12

Plagosje 19



Identifikimi i pikave të zeza në Shqipëri

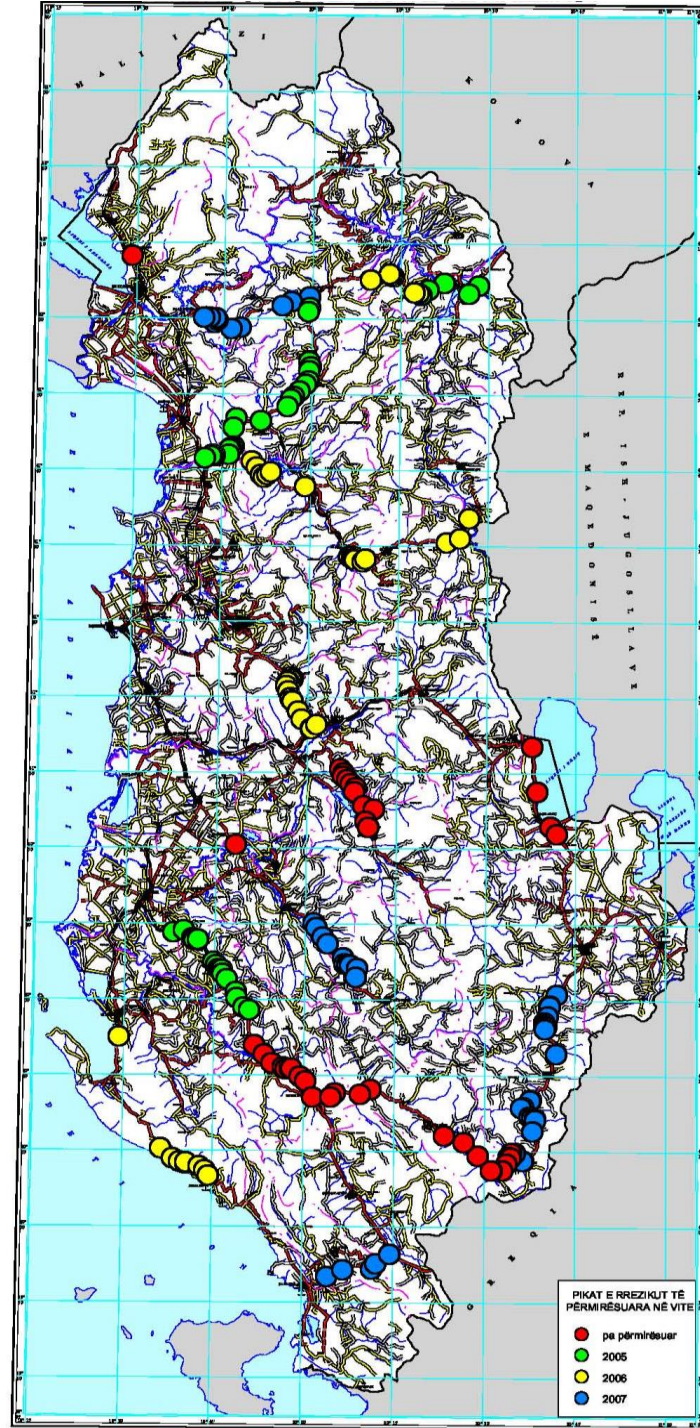
Në kuadër të “Planit Kombëtar të Transportit” viti 2005, u identifikua vendndodhja e pikave të zeza në Rrjetin Rrugor Shqiptar.

Në vitin 2006, në kuadër të programit dhe objektivave për përmirësimin e gjëndjes së sigurisë rrugore, një detyrë e rëndësishme ishte dhe *azhornimi i vendndodhjes së pikave të zeza.*

Për këtë u realizua “Studimi mbi azhornimin e gjëndjes dhe vendndodhjes së “pikave të rrezikut” në akset rrugore kombëtare”, me qëllim për kompletimin me elementët e sigurisë së lëvizjes dhe sinjalistikës rrugore, duke pasur për mbështetje kryesore financimin e parashikuar në Projektin e Mirëmbajtjes Rrugore të Bankës Botërore.

Në vitin 2008, pas përmirësimeve që u bënë, gjëndja në akset rrugore kombëtare është si në figurë:

Harta vendndodhjes së
pikave të zeza viti 2008

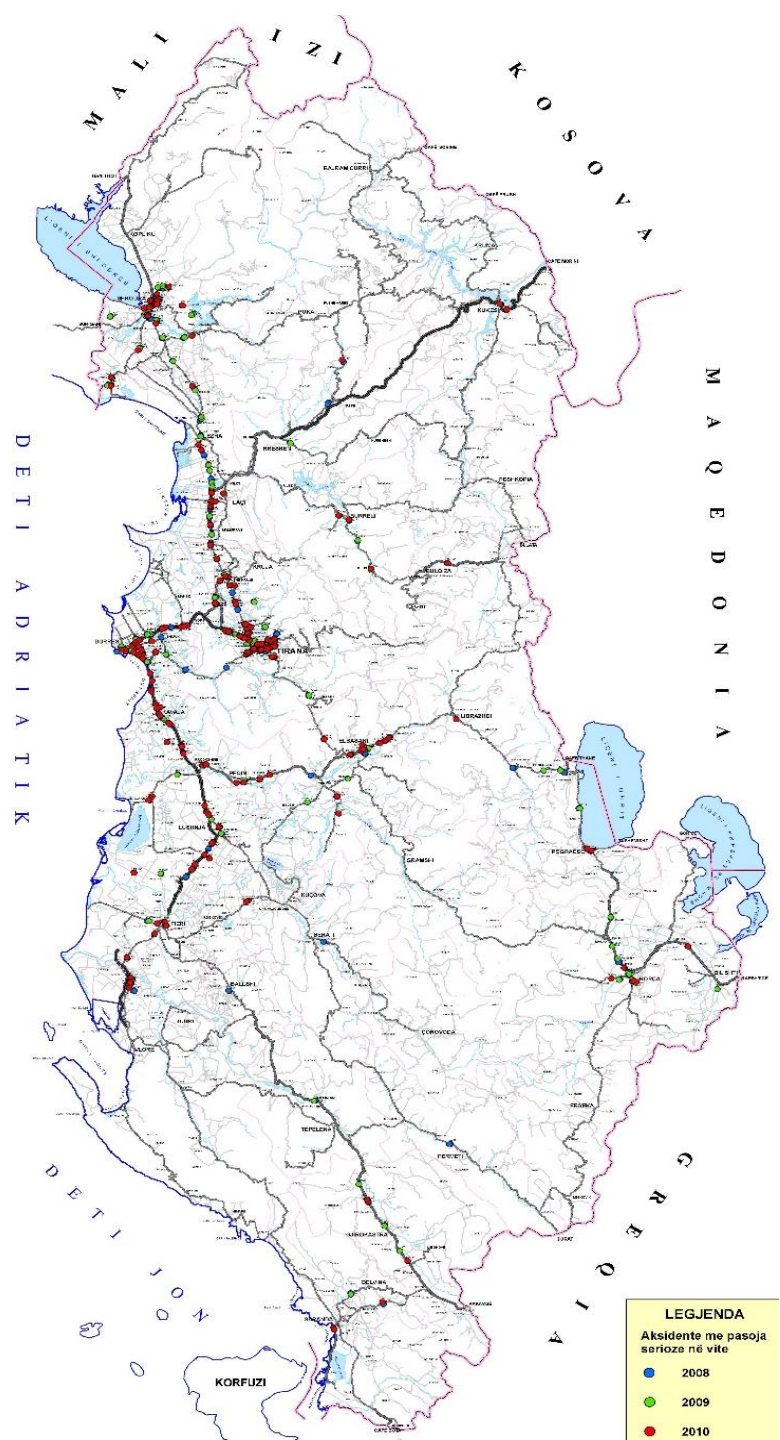


Identifikimi i pikave të zeza në Shqipëri

Në vitin 2011, është realizuar “Projekti për Përmirësimin e Pikave të Zeza” i bazuar në “Manualin për Identifikimin dhe Riparimin e Pikave të Zeza në Rrugët e Shqipërisë”, dhe u përcaktua lista dhe harta përfundimtare e pikave të zeza në Rrjetin Rrugor Shqipëtar .

Vendndodhjet e këtyre pikave u analizuan në detaj dhe u përgatit për zbatim një listë përparësie për 16 pika të zeza, si pikat më të domosdoshme për t’u përmirësuar, sëbashku me masat për përmirësim, koston dhe projektet për çdo pikë.

Harta vendndodhjes së pikave të zeza viti 2011

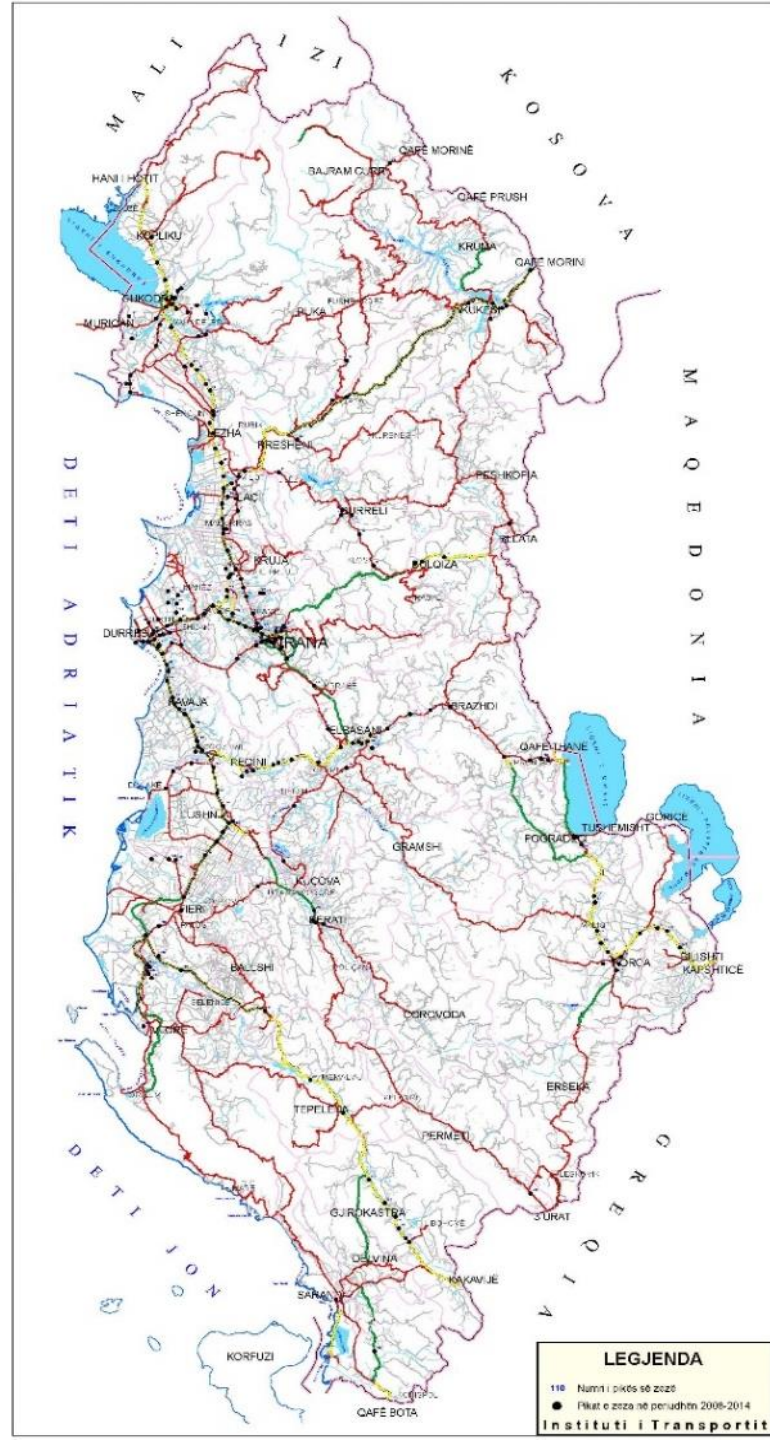


Në vitin 2015, Instituti i Transportit” ka përpunuar të dhënat e aksidenteve për vitet 2008–2014 në formatin GIS dhe ka përcaktuar listën përfundimtare të pikave të zeza për këto vite, pasi pa një lokalizim të saktë të aksidenteve rrugore, specialistët e sigurisë rrugore, nuk janë në gjëndje të gjejnë dhe të trajtojnë me efektivitet pikat e zeza në rrjetin rrugor.

Mbas verifikimit të koordinatave gjeografike në hartën e Shqipërisë të aksidenteve të ndodhura në Rrjetin Rrugor Shqiptar ka rezultuar se numri i pikave të zeza është gjithsej 240.

Në Rrjetin Rrugor Kombëtar në të cilin është ent pronar ARrSH janë gjithsej 191 pika të zeza.

Harta vendndodhjes së pikave të zeza viti 2015



LISTA E PIKAVE TË ZEZA PËR VITET 2008-2014

Pikat e zeza	Numri i aksidentit	Serioziteti	Data	Vendndodhja	x coord	y coord	Pika e vjeter	Treguesi i vitit të përcaktimit	Pika ne rrjetin kombetar
1	SH/02/002/2013	1	1/20/2013	SHKODER-KOPLIK,H.HOTIT	4372681	4676288			PO
	SH/02/003/2013	1	2/14/2013	SHKODER-HOT,(POLVAR)	4372689	4676243			
2	SH/02/009/2013	1	8/8/2013	SHKODER-H.HOTIT,GRUDE FUSHE	4374205	4669758			PO
	SH/02/015/2014	1	12/27/2014	SHKODER-KOPLIK	4374049	4670071			
3	SH/01/072/2014	1	10/9/2014	KOPLIK-SHKODER,SHTOJI I VJETER	4375861	4665857			PO
	SH/01/099/2013	1	9/28/2013	SHTOJ-H.HOTIT,TEK URA VRAKES	4375719	4666290			
	SH/01/003/2013	1	1/13/2013	SHKODER-HOT, SHTOJI I RI	4376034	4665384			
	SH/01/017/2012	1	2/16/2012	SHTOJI VJETER	4376064	4665327			
	SH/01/039/2013	2	5/30/2013	SHKODER-H.HOTIT,SHTOJ VJETER	4375973	4665518			
	SH/01/089/2014	1	11/18/2014	KOPLIK-SHKODER,SHTOJI I RI	4376104	4665212			
4	SH/01/064/2008	2	7/11/2008	SHKODER, LAGJIA "GUERRILE"	4376413	4660951	4	2011/2015	PO
	SH/01/038/2014	2	7/12/2014	LAGJA GUERRILE,SHKODER	4376256	4661265			
	SH/01/048/2014	2	8/17/2014	L.GUERRILE,SHKODER	4376226	4661037			
	SH/01/049/2014	1	8/24/2014	SHKODER-VAUDEJES,VAUDEJE	4376219	4661036			
	SH/01/118/2013	1	11/21/2013	LAGJA GUERILE, SHKODER,QYTET	4376197	4661027			
5	SH/01/031/2012	2	4/29/2012	RUS, QYTET	4377135	4661118		2011(5) 2015	
	SH/01/054/2014	1	9/8/2014	LAGJA PARTIZANI,SHKODER	4377371	4661249			
	SH/01/071/2014	2	10/8/2014	RR."M.CAMAJ", SHKODER	4377300	4661025			
	SH/01/079/2012	2	8/10/2012	LAGJA RUS, QYTET	4377283	4661086			
6	SH/01/009/2013	2	2/24/2013	LAGJA SALO HALILI,SHKODER	4377877	4661628			
	SH/01/011/2014	1	3/15/2014	LAGJA SKENDERBEG,SHKODER	4378406	4661779			
	SH/01/041/2011	2	5/1/2011	ZONA INDUSTRIALE	4378179	4661410			
	SH/01/053/2013	1	7/4/2013	FERMENTIM KRYQ,SPITALEVE	4378315	4661626			
7	SH/01/028/2008	2	6/12/2008	SHKODER-MES, GOLEM	4378935	4663672	1	2011/2015	PO
	SH/01/068/2008	2	11/20/2008	SHKODER-GRUDE, STOGOLEM	4378951	4663753	1		
	SH/01/013/2014	1	3/29/2014	FERMENTIMI, SHKODER	4378736	4662735			
	SH/01/036/2011	1	4/24/2011	GOLEM-STOMGOLEM, MBIKALIMI	4378837	4663102			
	SH/01/053/2012	2	6/22/2012	URA BARDHAJ	4379040	4663236			

Shënim:

Mbas verifikimit të koordinatave gjeografike në hartën e Shqipërisë në formatin GIS të aksidenteve të ndodhura në rrjetin rrugor shqiptar ka rezultuar se numri i pikave të zeza të rrezikut është gjithsej 240.

Në rrjetin rrugor kombëtar në të cilin është ent pronar ARSH janë gjithsej **191 Pika Rreziku**, të cilat janë të shënuara me **“Po”** në kolonën e fundit.

Me ngjyre të kuqe janë paraqitur pikat e rrezikut te viteve 2008-2011.

Çfarë është një pikë e zezë?

Një **pikë e zezë** është një term që përdoret në manaxhimin e sigurisë rrugore për të përcaktuar një vend ku aksidentet janë të përqëndruara.

Pika e zezë është vendi ku në një segment rruge me gjatësi 300m, kanë ndodhur të paktën dy aksidente me pasoja vdekje apo plagosje të rëndë, brenda një periudhe 3 vjeçare. ()*

Por nëse në një seksion rruge prej tre kilometrash kanë ndodhur 20 aksidente, ky seksion rruge duhet të konsiderohet si një zonë ose rrugë e rrezikshme dhe jo pikë e zezë.

() "Manuali Identifikimit dhe Riparimit të Pikave të Zeza – për t'u përdorur në rrugët e Shqipërisë" hartuar nga Ekspertët e SweRoad dhe miratuar në Shtator të vitit 2005*

**PIKA E ZEZË NR 1:
Kryqëzimi Velipojë**

**QARKU : Shkodër
RRUGA NUMËR : 1
KOORDINATAT:
X = 43° 76'209;
Y = 46° 56'385**

**PIKA E ZEZË NR 2 :
Restorant “Drini”**

**QARKU : Shkodër
RRUGA NUMËR : 1
KOORDINATAT :
X = 43° 76'209;
Y = 46° 56'385**

**PIKA E ZEZË NR 3 :
Kryqëzimi Melgushë**

**QARKU : Shkodër
RRUGA NUMËR : 1
KOORDINATAT :
X = 43° 78'240;
Y = 46° 52'345**

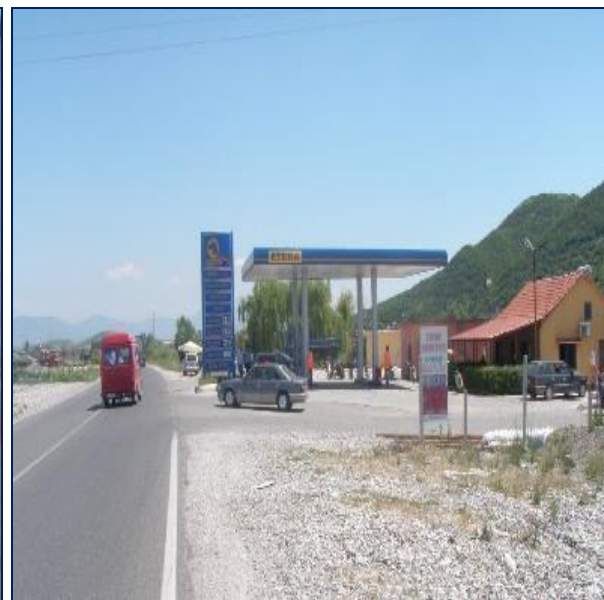


Figura 5 Foto të vendndodhjes së pikave të zeza viti 2011

PIKA E ZEZË NR 4:
Kryqëzimi i Vaut të Dejës

QARKU : Shkodër

RRUGA NUMËR : 1

KOORDINATAT :

X = 430 79´296;

Y = 460 50´890

PIKA E ZEZË NR 5 :
Karburant Kastrati

QARKU : Durrës

RRUGA NUMËR : 1

KOORDINATAT :

X = 43° 94´638;

Y = 45° 88´845

PIKA E ZEZË NR 6:
Rruga Vorë-Rinas

QARKU : Tiranë

RRUGA NUMËR : 52

KOORDINATAT :

X = 43° 90´370;

Y = 45° 87´948



Figura 6 Foto të vendndodhjes së pikave të zeza viti 2011

PIKA E ZEZË Nr 7 :
Kryqëzimi Gjocaj

QARKU : Elbasan
RRUGA NUMËR : 7
KOORDINATAT :
X = 43° 94'953;
Y = 45° 45'396

PIKA E ZEZË NR 8:
Rruga e Semanit

QARKU : Fier
RRUGA NUMËR :
KOORDINATAT :
X = 43° 76'784;
Y = 45° 11'765

PIKA E ZEZË Nr 9 :
Kryqëzimi në Starovë

QARKU : Korçë
RRUGA NUMËR : 3
KOORDINATAT :
X = 44° 72'556;
Y = 45° 28'695



Figura 7 Foto të vendndodhjes së pikave të zeza viti 2011

Auditimi dhe inspektimi i sigurisë rrugore

Në muajt Qershor –Korrik viti 2017, në mbështetje të VKM-së nr.815 datë 23.11.2011 dhe nenit 11 e 12 të Udhëzimit nr.9 datë 03.07.2012 “Mbi auditimin dhe inspektimin e sigurisë rrugore”, nga Instituti i Transportit, në bashkëpunim me MTI-në dhe Universitetin Politeknik, u organizua kursi i parë i trajnimit për auditues/inspektues të sigurisë rrugore.

Në fund të trajnimit pjesmarrësit u pajisën me certifikatën e auditues/inspektuesit të sigurisë rrugore.